

**МИНИСТЕРСТВО ЗДРАВООХРАНЕНИЯ
РЕСПУБЛИКИ КАЗАХСТАН**

**Республиканский научно-практический центр психиатрии,
психотерапии и наркологии**

**ПСИХИАТРИЧЕСКАЯ ПОМОЩЬ
НАСЕЛЕНИЮ РЕСПУБЛИКИ КАЗАХСТАН**

за 2015-2016 годы

Статистический сборник

Алматы 2017

Составители статистического сборника:

Директор РНПЦПЗ

Негай Н.А.

Зав. ОМКО

Музафаров Р.Х.

Врач-методист

Абдраманкызы А.

1. Организация психиатрической службы

Обеспеченность населения Республики Казахстан психиатрами, психотерапевтами, медицинскими психологами в 2016 году в сравнительном аспекте с 2015 годом

Врачи–психиатры: в Республике Казахстан число врачей психиатров остались на уровне 2015 года и составила 0,5 на 10 тыс. населения.

Самый высокий показатель обеспеченности врачами психиатрами на 10 тыс. населения отмечаются в Восточно-Казахстанской (0,8), в Павлодарской (0,7) и Карагандинской (0,7) областях.

Самый низкий показатель обеспеченности врачами психиатрами отмечается в Жамбылской и Южно - Казахстанской (по 0,2 на 10 тыс. населения) областях. На 01.01.2017 года работали 60 врача-психотерапевта (52 врача в 2015г.), но показатель обеспеченности врачами психотерапевтами остались на уровне 2015 года и составила 0,03 на 10 тыс. населения.

По сравнению с 2015 годом число врачей психотерапевтов увеличились на 8: 4 врача в г Астане, 3 врача в Южно-Казахстанской и 1 врач в Жамбылской областях.

Ежегодно в справочнике проходили медицинские психологи с педагогическими образованиями, теперь с 2016 года будет показываться психологи только с медицинскими образованиями.

Число занятых должностей врачей-психиатров, в целом, по республике составило 892,25 (861,25 - в 2015г.), психотерапевтов – 103,5 (95,0 - в 2015г.) и детских психиатров в целом по республике составил 128,5 (125,0 в 2015г.).

Число занятых должностей медицинских психологов сократились 67,25 в 2015г. до 56,5 в 2016г.

Уменьшение занятых должностей врачей медицинских психологов отмечаются в Кызылординской (с 12,5 до 6,5 в 2016г.), Алматинской (с 14,0 до 12,5 в 2016г.) областях.

По сравнению с 2015 годом в 2016 году отмечается увеличение занятых должностей врачей по всем специальностям на 8.5 единиц.

Таблица № 1

Медицинские кадры

Наименование области	Психиатры (включая детских и подростковых)				Психотерапевты			
	абс. число		на 10 тыс. населения		абс. число		на 10 тыс. населения	
	2015	2016	2015	2016	2015	2016	2015	2016
Республика Казахстан	814	813	0,5	0,5	52	60	0,03	0,03
Акмолинская	44	41	0,6	0,5	1	1	0,01	0,01
Актюбинская	40	42	0,5	0,5	3	3	0,03	0,03
Алматинская	62	56	0,3	0,3	3	3	0,01	0,01
Атырауская	16	14	0,3	0,2	-	-	-	-
З-Казахстанская	35	36	0,5	0,6	-	-	-	-
Жамбылская	36	23	0,3	0,2	-	1		0,01
Карагандинская	91	95	0,6	0,7	13	13	0,09	0,09
Костанайская	40	40	0,4	0,4	1	1	0,01	0,01
Кызылординская	33	37	0,4	0,5	1	-	0,01	-
Мангистауская	14	20	0,2	0,3	-	-	-	-
Ю-Казахстанская	58	58	0,2	0,2	4	7	0,01	0,02
Павлодарская	64	54	0,8	0,7	8	9	0,1	0,1
С-Казахстанская	26	22	0,5	0,4	-	-	-	-
В-Казахстанская	97	105	0,7	0,8	7	7	0,05	0,05
г. Астана	52	46	0,6	0,5	6	10	0,1	0,1
г. Алматы	58	80	0,3	0,5	3	4	0,01	0,02
Респуб. учреждения	48	42	-	-	2	1	-	-

В т.ч. РПБСТИН	26	24	-	-	-	-	-	-
РНПЦППН	22	18	-	-	2	1	-	-

Примечание: в состав врачей психиатров не вошли врачи организаторы здравоохранения.

Таблица № 1 (продолжение 1)

Медицинские кадры

Наименование областей	Медицинские психологи				Судебно-психиатрические эксперты			
	абсолютное число		на 10 тыс. населения		абсолютное число		на 10 тыс. населения	
	2015	2016	2015	2016	2015	2016	2015	2016
Республика Казахстан	35	2	0,02	0,001	21	-	0,01	-
Акмолинская	-	-	-	-	-	-	-	-
Актюбинская	4	-	0,05	-	-	-	-	-
Алматинская	6	-	0,03	-	2	-	0,01	-
Атырауская	-	-	-	-	-	-	-	-
З-Казахстанская	-	-	-	-	-	-	-	-
Жамбылская	-	-	-	-	-	-	-	-
Карагандинская	1	-	0,01	-	4	-	0,03	-
Костанайская	2	2	0,02	0,02	-	-	-	-
Кызылординская	11	-	0,1	-	1	-	0,01	-
Мангистауская	-	-	-	-	-	-	-	-
Ю-Казахстанская	7	-	0,02	-	3	-	0,01	-
Павлодарская	1	-	0,01	-	-	-	-	-
С-Казахстанская	1	-	0,02	-	-	-	-	-
В-Казахстанская	1	-	0,01	-	3	-	0,02	-
г.Астана	-	-	-	-	2	-	0,02	-
г. Алматы	1	-	0,01	-	3	-	0,02	-
Респуб. учреждения	-	-	-	-	3	-	-	-

В т.ч. РІБСТИН	-	-	-	-	-	-	-	-
РНПЦПН	-	-	-	-	3	-	-	-

Обеспеченность населения РК врачами-психиатрами (10 тыс. нас.)

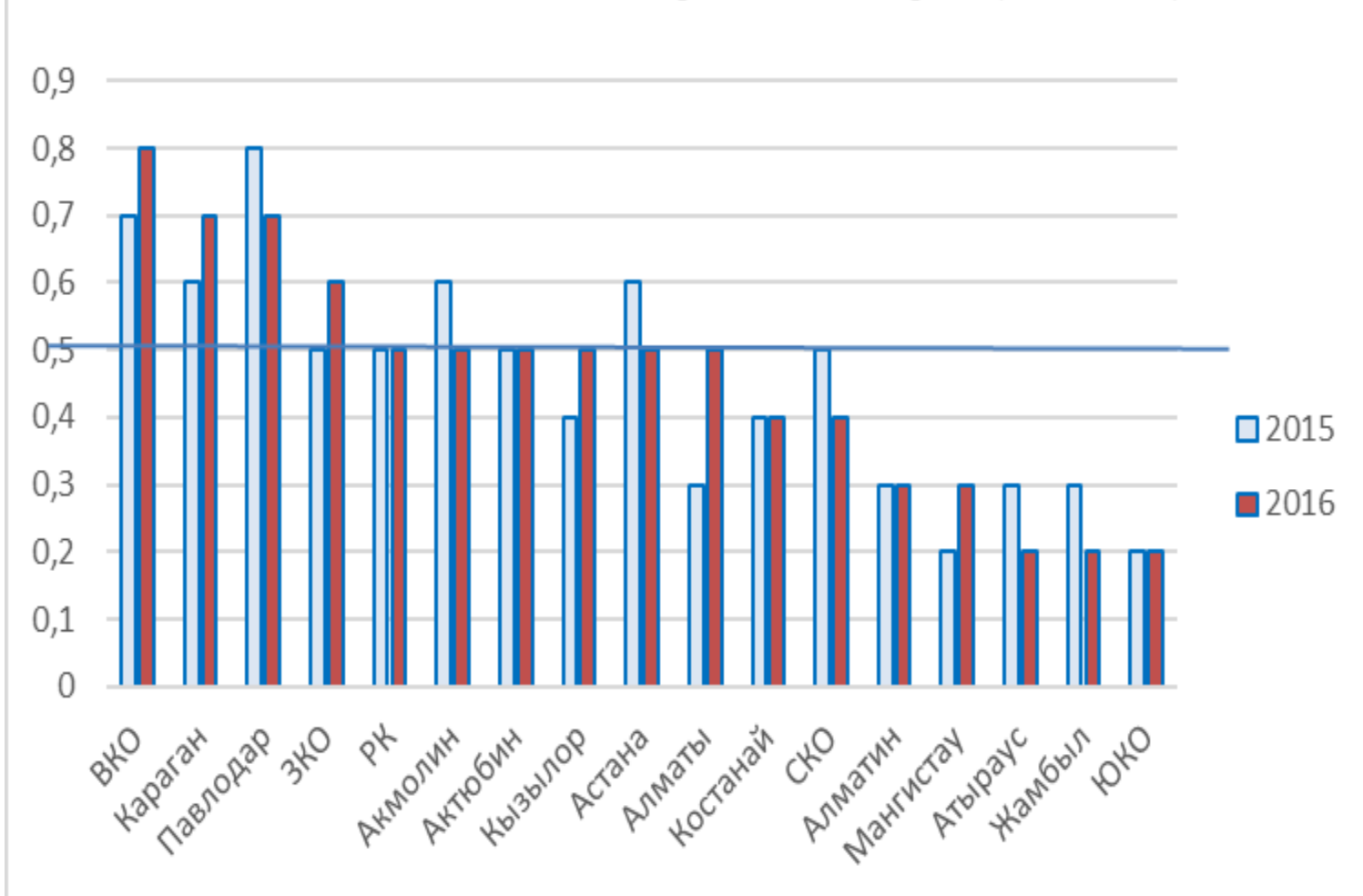


Таблица №2

Врачебные должности в лечебно-профилактических организациях

Наименование областей	Число занятых врачебных должностей, всего в учреждении		В том числе			
			занятых должностей врачей-психиатров		занятых должностей детских психиатров	
	2015	2016	2015	2016	2015	2016
Республика Казахстан	1165,5	1188,25	861,25	892,25	125,0	128,5
Акмолинская	52,75	65,75	48,75	61,75	2,0	2,0
Актюбинская	60,75	68,25	44,0	52,0	2,0	2,5
Алматинская	82,5	69,5	57,0	45,5	5,0	5,5
Атырауская	33,75	32,75	23,0	22,0	1,75	1,75
З-Казахстанская	47,0	45,5	42,25	42,5	3,0	3,0
Жамбылская	39,75	42,25	33,0	37,5	4,25	3,0
Карагандинская	146,5	160,25	84,0	92,0	33,75	37,0
Костанайская	59,5	63,0	43,25	49,0	6,75	5,75
Кызылординская	59,0	50,0	40,5	37,5	4,75	5,25
Мангистауская	26,0	25,25	23,5	22,75	1,5	1,5
Ю-Казахстанская	100,25	96,5	70,5	70,5	14,5	13,75
Павлодарская	91,25	88,0	58,0	57,0	15,5	15,5
С-Казахстанская	36,5	35,25	32,0	30,75	3,0	3,0
В-Казахстанская	135,0	133,0	103,25	104,75	11,75	11,75
г. Астана	63,25	69,75	46,0	47,75	4,25	5,75
г. Алматы	63,5	77,0	49,0	58,5	8,25	8,5
Респуб. учреждения	68,25	66,25	63,25	60,5	3,0	3,0
В т.ч. РПБСТИН	44,5	43,0	44,5	43,0	-	-
РНПЦППН	23,75	22,0	18,75	17,5	3,0	

Таблица № 2 (продолжение 1)

Врачебные должности в лечебно-профилактических организациях

Наименование областей	Занятых врачебных должностей врачей- психотерапевтов		Занятых врачебных должностей врачей детских психотерапевтов		Занят. врачебных должностей медицинских психологов	
	2015	2016	2015	2016	2015	2016
Республика Казахстан	103,5	103,5	8,5	8,0	67,25	56,5
Акмолинская	2,0	2,0	-	-	-	-
Актюбинская	9,25	6,75	-	-	5,5	7,0
Алматинская	5,5	5,0	1,0	1,0	14,0	12,5
Атырауская	-	-	-	-	9,0	9,0
З-Казахстанская	1,5	-	-	-	0,25	-
Жамбылская	-	1,25	-	-	2,5	0,5
Карагандинская	21,5	22,25	5,0	5,0	2,25	4,0
Костанайская	3,75	3,0	-	-	5,75	5,25
Кызылординская	1,25	0,75	-	-	12,5	6,5
Мангистауская	-	-	-	-	1,0	1,0
Ю-Казахстанская	8,0	5,0	1,0	1,0	6,25	6,25
Павлодарская	14,75	15,0	1,5	-	1,5	0,5
С-Казахстанская	0,5	0,5	-	-	1,0	1,0
В-Казахстанская	14,75	14,0	-	-	5,25	2,5
г. Астана	13,0	15,25	-	1,0	-	-
г. Алматы	5,75	10,0	-	-	0,5	-
Респуб. учреждения	2,0	2,25	-	-	-	0,5
В т.ч. РНПЦППН	2,0	1,5	-	-	-	-

2. Сеть психиатрической службы в Республике Казахстан

1) Психиатрические организации республики

На 01.01.2017 г. в Республике Казахстан функционировало 27 психиатрических организаций.

Число психиатрических больниц составляет, как и в 2015г. 13 на 4460 коек (уменьшение на 20 коек за счет передачи судебно психиатрического отделения РНПЦПЗ в Минюст); в том числе 2 республиканские организации: Республиканский научно-практический центр психического здоровья (далее - РНПЦПЗ), Республиканская психиатрическая больница специализированного типа с интенсивным наблюдением (далее - РПБСТИН).

В 14 психоневрологических диспансерах функционировали 4025 коек.

В 6-и общих лечебных сетях областей республики функционируют (как и в 2015 году) 205 психиатрических коек.

Таким образом, в 27-и психиатрических организациях республики функционировало 8485 коек.

Количество туберкулезных коек уменьшилось на 155 коек:

- сократились койки в Южно-Казахстанской (25), Павлодарской (30), Северо-Казахстанской (40) и В-Казахстанской (40) областях и в г. Астане на 20 коек.

2) Психиатрическая сеть республики

В психиатрическую сеть республики, кроме психиатрических стационаров, входят психиатрические отделения общей лечебной сети.

В 6-и общих лечебных организациях областей республики функционировали, как и в 2015 году, 205 психиатрические койки.

Таким образом, всего по республике в психиатрических стационарах функционируют 8485 коек, из них психиатрических коек для взрослых - 7665, психиатрических для детей - 603, 147 наркологических коек и 70 психотерапевтические койки.

3) Сеть психиатрических кабинетов

Количество психиатрических кабинетов в 2016 году составило 192 (в 2015г.- 191).

Количество психотерапевтических кабинетов составило 27 (в 2015г.-28).

4) Специализированные психиатрические бригады «Скорой медицинской помощи»

На 01.01.2017г. в республике функционировало 73 специализированных психиатрических бригад «Скорой медицинской помощи», оказывающих скорую и неотложную помощь больным с психическими расстройствами (в 2015г.-74 спец. бригады).

По республике специализированными бригадами обслужено 54529 больных, (в 2015 году эта цифра составляла 52732).

5) Дневные стационары, лечебно – трудовые мастерские

В 2015 году функционировали 3 лечебно-трудоовые мастерские на 235 мест (в 2015 г. – 3 на 185 мест). Дополнительно открыто 51 мест в лечебно-трудоовой мастерской г.Астаны.

Число дневных стационаров и количества коек в них остались, как и в 2015году и составило 16 на 955 коек. Пролечено 7835 больных (7866 - в 2015 г.).

Койки дневных стационаров «работали» 288,8 дней в году, а в 2015 году – 299,0

Средняя длительность пребывания больного на койке дневных стационаров составила 35,2 дня (36,3 в 2015 году).

Таблица № 3

Психиатрическая сеть Республики Казахстан

Наименование областей	Психиатрические больницы			
	Кол-во больниц	Коек в них	Кол-во больниц	Коек в них
	2015		2016	
Республика Казахстан	13	4480	13	4460
Акмолинская	1	585	1	585
Актюбинская	-	-	-	-
Алматинская	1	250	1	250
Атырауская	1	150	1	150
З-Казахстанская	1	370	1	370
Жамбылская	-	-	-	-
Карагандинская	-	-	-	-
Костанайская	2	545	2	545
Кызылординская	1	400	1	400
Мангистауская	-	-	-	-
Ю-Казахстанская	-	-	-	-
Павлодарская	-	-	-	-
С-Казахстанская	-	-	-	-
В-Казахстанская	3	745	3	745
г. Астана	1	365	1	365
г. Алматы	-	-	-	-
Респуб. учреждения	2	1070	2	1050
В т.ч. РПБСТИН	1	860	1	860
РНПЦППН	1	210	1	190

Таблица № 3 (продолжение 1)

Психиатрическая сеть Республики Казахстан

Наименование областей	Психоневрологические диспансеры			
	2015		2016	
	Кол-во диспансеров	Коек в них	Кол-во диспансеров	Коек в них
Республика Казахстан	14	4025	14	4025
Акмолинская	-	-	-	-
Актюбинская	1	280	1	280
Алматинская	1	140	1	140
Атырауская	-	-	-	-
З-Казахстанская	-	-	-	-
Жамбылская	1	360	1	360
Карагандинская	2	800	2	800
Костанайская	1	65	1	65
Кызылординская	-	-	-	-
Мангистауская	1	180	1	180
Ю-Казахстанская	1	660	1	660
Павлодарская	1	555	1	555
С-Казахстанская	1	220	1	220
В-Казахстанская	3	405	3	405
г. Астана	-	-	-	-
г. Алматы	1	360	1	360
Респуб. учреждения	-	-	-	-
В т.ч. РПБСТИН	-	-	-	-
РНПЦППН	-	-	-	-

Таблица № 3 (продолжение 2)

Психиатрическая сеть Республики Казахстан

Наименование областей	Психиатрические отделения в общей лечебной сети			
	2015		2016	
	Кол-во учреждений	Коек в них	Кол-во учреждений	Коек в них
Республика Казахстан	6	205	6	205
Акмолинская				
Актюбинская	-	-	-	-
Алматинская	2	80	2	80
Атырауская				
З-Казахстанская	-	-	-	-
Жамбылская				
Карагандинская				
Костанайская	1	25	1	25
Кызылординская	1	40	1	40
Мангистауская	-	-	-	-
Ю-Казахстанская	1	50	1	50
Павлодарская	-	-	-	-
С-Казахстанская	-	-	-	-
В-Казахстанская		10	1	10
г. Астана	-	-	-	-
г. Алматы			-	-
Респуб. учреждения			-	-

Таблица № 3 (продолжение 3)

Психиатрическая сеть Республики Казахстан

Наименование областей	В т.ч. психоневрологические отделения (отделение невротиков для взрослых)			
	2015		2016	
	Кол-во учреждений	Коек в них	Кол-во учреждений	Коек в них
Республика Казахстан	10	420	10	420
Акмолинская	-	-	-	-
Актюбинская	-	-	-	-
Алматинская	1	60	1	60
Атырауская	-	-	-	-
З-Казахстанская	1	40	1	40
Жамбылская	-	-	-	-
Карагандинская	1	55	1	55
Костанайская	1	30	1	30
Кызылординская	1	55	1	55
Мангистауская	-	-	-	-
Ю-Казахстанская	1	35	1	35
Павлодарская	1	25	1	25
С-Казахстанская	-	-	-	-
В-Казахстанская	1	30	1	30
г. Астана	1	40	1	40
г. Алматы	-	-	-	-
Республ. учреждения	1	50	1	50
В т.ч. РПБСТИН	-	-	-	-
РНПЦППН	1	50	1	50

Таблица № 3 (продолжение 4)

Психиатрическая сеть Республики Казахстан

Наименование областей	В т.ч. противотуберкулезные отделения			
	2015		2016	
	Кол-во отделений	Коек в них	Кол-во отделений	Коек в них
Республика Казахстан	13	465	9	310
Акмолинская	1	30	1	30
Актюбинская	1	30	1	30
Алматинская	1	40	1	40
Атырауская	1	25	1	25
З-Казахстанская	1	25	1	25
Жамбылская	1	30	1	30
Карагандинская	-	-	-	-
Костанайская	1	60	1	60
Кызылординская	1	45	1	45
Мангистауская	-	-	-	-
Ю-Казахстанская	1	25	-	-
Павлодарская	1	30	-	-
С-Казахстанская	1	40	-	-
В-Казахстанская	1	40	-	-
г. Астана	1	45	1	25
г. Алматы	-	-	-	-
Республ. учреждения	-	-	-	-

Таблица № 3 (продолжение 5)

Психиатрическая сеть Республики Казахстан

Наименование областей	В т.ч. судебно-психиатрические отделения			
	2015		2016	
	Кол-во отделений	Коек в них	Кол-во отделений	Коек в них
Республика Казахстан	1	20	-	-
Акмолинская	-	-	-	-
Актюбинская	-	-	-	-
Алматинская	-	-	-	-
Атырауская	-	-	-	-
Восточно-Казахстанская	-	-	-	-
Жамбылская	-	-	-	-
Западно-Казахстанская	-	-	-	-
Карагандинская	-	-	-	-
Кызылординская	-	-	-	-
Костанайская	-	-	-	-
Мангистауская	-	-	-	-
Павлодарская	-	-	-	-
Северо-Казахстанская	-	-	-	-
Южно-Казахстанская	-	-	-	-
г. Алматы	-	-	-	-
г. Астана	-	-	-	-
Республ. учреждения	1	20	-	-
В т.ч. РНПЦПН	1	20	-	-

Таблица №3 (продолжение 6)

Психиатрическая сеть Республики Казахстан

Наименование областей	В т.ч. учреждения, имеющие детские отделения			
	2015		2016	
	Кол-во учреждений	Коек в них	Кол-во учреждений	Коек в них
Республика Казахстан	18	603	18	603
Акмолинская	1	25	1	25
Актюбинская	1	20	1	20
Алматинская	1	10	1	10
Атырауская	-	-	-	-
З-Казахстанская	1	25	1	25
Жамбылская	1	30	1	30
Карагандинская	2	133	2	133
Костанайская	2	35	2	35
Кызылординская	1	40	1	40
Мангистауская	-	-	-	-
Ю-Казахстанская	1	60	1	60
Павлодарская	1	45	1	45
С-Казахстанская	1	20	1	20
В-Казахстанская	2	60	2	60
г. Астана	1	30	1	30
г. Алматы	1	30	1	30
Республ. учреждения	1	40	1	40
В т.ч. РНПЦПН	1	40	1	40

Таблица № 3 (продолжение 7)

Психиатрическая сеть Республики Казахстан

Наименование областей	В т. ч. учреждения, имеющие отделение неврозов			
	2015		2016	
	Кол-во учреждений	Коек в них	Кол-во учреждений	Коек в них
Республика Казахстан	3	90	3	90
Акмолинская	-	-		
Актюбинская	-	-		
Алматинская	-	-		
Атырауская	-	-		
З-Казахстанская	-	-	-	-
Жамбылская	-	-		
Карагандинская	1	40	1	40
Костанайская	-	-	-	-
Кызылординская	-	-		
Мангистауская	-	-		
Ю-Казахстанская	-	-		
Павлодарская	1	20	1	20
С-Казахстанская	-	-		
В-Казахстанская	-	-		
г. Астана	-	-	-	-
г. Алматы	1	30	1	30

Таблица № 3 (продолжение 8)

Психиатрическая сеть Республики Казахстан

Наименование областей	В т.ч. учреждения, имеющие наркологические койки			
	2015		2016	
	Кол-во учреждений	Коек в них	Кол-во учреждений	Коек в них
Республика Казахстан	6	147	6	147
Акмолинская	-	-	-	-
Актюбинская	-	-	-	-
Алматинская	-	-	-	-
Атырауская	-	-	-	-
З-Казахстанская	-	-	-	-
Жамбылская	-	-	-	-
Карагандинская	1	2	1	2
Костанайская	1	15	1	15
Кызылординская	-	-	-	-
Мангистауская	-	-	-	-
Ю-Казахстанская	-	-	-	-
Павлодарская	-	-	-	-
С-Казахстанская	-	-	-	-
В-Казахстанская	4	130	4	130
г. Астана	-	-	-	-
г. Алматы	-	-	-	-
Республ. учреждения	-	-	-	-

Кочный фонд психиатрических стационаров

Наименование областей	Всего коек		В т.ч. психиатрические койки для взрослых	
	2015	2016	2015	2016
Республика Казахстан	8505	8485	7685	7665
Акмолинская	585	585	560	560
Актюбинская	280	280	260	260
Алматинская	390	390	380	380
Атырауская	150	150	150	150
З-Казахстанская	370	370	345	345
Жамбылская	360	360	330	330
Карагандинская	800	800	665	665
Костанайская	610	610	560	560
Кызылординская	400	400	360	360
Мангистауская	180	180	180	180
Ю-Казахстанская	660	660	600	600
Павлодарская	555	555	510	510
С-Казахстанская	220	220	200	200
В-Казахстанская	1150	1150	960	960
г. Астана	365	365	335	335
г. Алматы	360	360	330	330
Республ. учреждения	1070	1050	1030	1010
РПБСТИН	860	860	860	860
РНЦЦПН	210	190	170	150

Таблица № 4 (продолжение 1)
Кочный фонд психиатрических стационаров

Наименование областей	В том числе детские психиатрич. койки		Наркологическ. койки (для восстановительн. лечения и мед. реабилитации)		Психотерапевтич. койки	
	2015	2016	2015	2016	2015	2016
Республика Казахстан	603	603	147	147	70	70
Акмолинская	25	25	-	-	-	-
Актюбинская	20	20	-	-	-	-
Алматинская	10	10	-	-	-	-
Атырауская	-	-	-	-	-	-
З-Казахстанская	25	25	-	-	40	40
Жамбылская	30	30	-	-	-	-
Карагандинская	133	133	2	2		
Костанайская	35	35	15	15	-	-
Кызылординская	40	40	-	-	-	-
Мангистауская	-	-	-	-	-	-
Ю-Казахстанская	60	60	-	-	-	-
Павлодарская	45	45	-	-	-	-
С-Казахстанская	20	20	-	-	-	-
В-Казахстанская	60	60	130	130	30	30
г. Астана	30	30	-	-	-	-
г. Алматы	30	30	-	-	-	-
Республ. учрежд-ия	40	40	-	-	-	-
РПБСТИН	-	-	-	-	-	-
РНПЦППН	40	40	-	-	-	-

Таблица № 5

Психиатрические и психотерапевтические кабинеты

Система здравоохранения

Наименование областей	Психиатрические кабинеты		Психотерапевтические кабинеты.	
	2015	2016	2015	2016
Республика Казахстан	191	192	28	27
Акмолинская	18	18	2	2
Актюбинская	11	11	3	1
Алматинская	20	20	3	3
Атырауская	6	5	-	-
З-Казахстанская	14	15	-	-
Жамбылская	13	13	-	-
Карагандинская	16	14	5	6
Костанайская	18	18	2	1
Кызылординская	6	6	-	-
Мангистауская	8	8	-	-
Ю-Казахстанская	20	20	4	4
Павлодарская	8	10	1	1
С-Казахстанская	13	13	1	1
В-Казахстанская	20	20	2	2
г. Астана	-	-	4	4
г. Алматы	-	-	1	2
Республ. учреждения	-	-	-	-

**Специализированные психиатрические бригады
скорой помощи**

Наименование областей	Специализированные бригады «Скорой медицинской помощи»		Количество обслуженных лиц	
	2015	2016	2015	2016
Республика Казахстан	74	73	52732	54529
Акмолинская	1	1	4339	4231
Актюбинская	4	4	3558	3476
Алматинская	4	4	986	1147
Атырауская	1	1	835	999
З-Казахстанская	2	2	2610	2894
Жамбылская	2	2	1887	1650
Карагандинская	4	4	2832	2803
Костанайская	4	4	1573	1458
Кызылординская	-	-	-	-
Мангистауская	1	-	-	-
Ю-Казахстанская	2	2	6557	7140
Павлодарская	4	4	7079	7155
С-Казахстанская	4	4	2833	3150
В-Казахстанская	9	9	7265	7478
г. Астана	16	16	3052	2859
г. Алматы	16	16	7326	8089
Республиканские учреждения	-	-	-	-

3. Организация внебольничной помощи психическим больным

Внебольничную психиатрическую помощь населению республики оказывают 14 психоневрологических диспансеров, 13 диспансерных отделений психиатрических больниц, 192 психиатрических кабинета, 27 психотерапевтических кабинетов, 73 специализированных психиатрических бригад «Скорой медицинской помощи», 3 лечебно-трудовые мастерские на 235 места и 16 дневных стационаров на 955 мест.

1) Первичная заболеваемость

Количество зарегистрированных лиц с впервые в жизни установленным психическим и поведенческим расстройством увеличились с 9652 случаев в 2015 году до 10810 случаев в 2016 году, соответственно показатель первичной заболеваемости на 100 тыс. населения составил 60,7 (55,0 - в 2015 г.).

Высокая выявляемость первичных больных отмечена, как и в прошлом году, в Карагандинской (103,6), Южно-Казахстанской (91,1) и Костанайской (88,2) областях.

Низкий уровень первичной выявляемости больных с психическими и поведенческими расстройствами отмечается в г. Алматы (28,3) и в Западно-Казахстанской (33,5) области.

По психическим и поведенческим расстройствам среди детского населения: первичная заболеваемость в данной возрастной группе повысилась по сравнению с 2015 годом и составила 95,4 на 100 тыс. детского населения (88,3 - в 2015 г.).

Высокая заболеваемость среди детского населения отмечается, как и в 2015 году, в Карагандинской (202,1), Южно-Казахстанской (161,5) и Восточно-Казахстанской (121,9) областях.

По психическим и поведенческим расстройствам среди подросткового населения: также отмечается повышение первичной заболеваемости по республике в 2016 году с 60,4 до 74,7 на 100 тыс. подросткового населения. В Костанайской (283,8), Павлодарской (141,7) и Карагандинской (111,6) областях данный показатель остается высоким.

2) Контингент больных с психическими и поведенческими расстройствами

За отчетный период контингент больных, состоящих под динамическим наблюдением, с психическими и поведенческими расстройствами без

употребления психоактивных веществ немного снизились с 193936 до 190945 и составил 1065,6 на 100 тыс. населения (1097,5 - в 2015 г.).

Показатель общей заболеваемости выше средне республиканского в Костанайской (1645,2), Карагандинской (1578,8) и Восточно-Казахстанской (1456,8) областях.

По психическим и поведенческим расстройствам среди детского населения. Контингент детей, состоящих на динамическом наблюдении хотя, вырос с 23978 до 24752 в 2016г, показатель общей заболеваемости у детей немного снизились по сравнению с 2015 годом и составила 498,7 (500,0 –в 2015г.) на 100 тыс. детского населения.

Данный показатель высокий в Карагандинской (1285,3), Восточно-Казахстанской (823,5) областях.

По психическим и поведенческим расстройствам среди подросткового населения. За отчетный период снизилось общее число больных, состоящих на динамическом наблюдении, с 7784 до 7271, что составило 1099,7 на 100 тыс. подросткового населения (1170,9- в 2015 году).

Данный показатель высокий в и Карагандинской (2021,5), Костанайской (1891,2 и Восточно-Казахстанской (1476,2) областях.

Удельный вес больных, снятых с учета, в связи с выздоровлением или улучшением, составил 1,9 на 100 больных, состоящих под наблюдением (в 2015 г. 1,6). Данный показатель выше средне республиканского в Карагандинской (5,2), Акмолинской (3,2) областях.

Показатель первично признанных инвалидами больных составил 1,4 на 100 больных, состоящих на динамическом наблюдении (13 в 2015 г.).

Этот показатель выше средне республиканского в Актюбинской (2,9), Жамбылской (2,5) областях.

Число инвалидов на 100 больных, состоящих под наблюдением, увеличилось с 47,7 в 2015 г. до 48,8 в 2016 г.

Этот показатель высок в Жамбылской (66,3 Северо-Казахстанской (63,5) и Западно-Казахстанской (65,7) областях.

**Первичная заболеваемость психическими и поведенческими расстройствами
(без психических и поведенческих расстройств вследствие употребления
психоактивных веществ) – Всего**

Наименование областей	Число лиц с впервые в жизни установленным диагнозом психических и поведенческих расстройств			
	абсолютное число		на 100 тыс. населения	
	2015	2016	2015	2016
Республика Казахстан	9652	10810	55,0	60,7
Акмолинская	347	373	46,9	50,4
Актюбинская	501	516	60,4	61,4
Алматинская	527	753	27,2	38,3
Атырауская	230	230	39,1	38,3
З-Казахстанская	209	214	33,0	33,5
Жамбылская	347	366	31,4	32,9
Карагандинская	1380	1434	99,9	103,6
Костанайская	779	777	88,3	88,2
Кызылординская	381	356	50,2	46,3
Мангистауская	308	363	49,9	57,2
Ю-Казахстанская	1924	2605	68,4	91,1
Павлодарская	445	443	58,8	58,5
С-Казахстанская	283	305	49,6	53,8
В-Казахстанская	993	1003	71,2	72,0
г. Астана	628	583	72,8	63,2
г. Алматы	370	489	22,1	28,3

Таблица № 7 (продолжение 1)

**Первичная заболеваемость психическими и поведенческими расстройствами
(без психических и поведенческих расстройств вследствие употребления
психоактивных веществ) - Всего**

Наименование областей	Органические психические расстройства, включая симптоматич. расстройства				Шизофрения, шизотипические и бредовые расстройства			
	абсолютное число		на 100 тыс. населения		абсолютное число		на 100 тыс. населения	
	2015	2016	2015	2016	2015	2016	2015	2016
Респуб. Казахстан	3716	4252	21,2	23,9	1510	1664	8,6	9,3
Акмолинская	99	125	13,4	16,9	59	57	8,0	7,7
Актюбинская	134	144	16,2	17,1	99	115	11,9	13,7
Алматинская	184	228	9,5	11,6	108	134	5,6	6,8
Атырауская	36	31	6,1	5,1	18	32	3,1	5,3
З-Казахстанская	62	57	9,8	8,9	59	51	9,3	8,0
Жамбылская	52	70	4,7	6,3	134	90	12,1	8,1
Карагандинская	660	747	47,8	54,0	106	135	7,7	9,7
Костанайская	305	259	34,5	29,4	96	112	10,9	12,7
Кызылординская	198	141	26,1	18,3	42	55	5,5	7,1
Мангистауская	144	165	23,3	26,0	63	53	10,2	8,3
Ю-Казахстанская	1010	1417	35,9	49,5	176	204	6,3	7,1
Павлодарская	156	160	20,6	21,1	129	155	17,0	20,5
С-Казахстанская	73	101	12,8	17,8	69	67	12,1	11,8
В-Казахстанская	311	318	22,3	22,8	115	149	8,2	10,7
г. Астана	163	163	19,0	17,7	163	137	18,9	14,9
г. Алматы	129	126	7,7	7,3	74	118	4,4	6,9

Таблица № 7 (продолжение 2)

**Первичная заболеваемость психическими и поведенческими расстройствами
(без психических и поведенческих расстройств вследствие употребления
психоактивных веществ) – Всего**

Наименование областей	в том числе							
	Из них шизофрения				Аффективные расстр-ва			
	абсолютное число		на 100 тыс. населения		абсолютное число		на 100 тыс. населения	
	2015	2016	2015	2016	2015	2016	2015	2016
Республика Казахстан	708	810	4,0	4,5	184	206	1,0	1,2
Акмолинская	19	20	2,6	2,7	9	11	1,2	1,5
Актюбинская	35	41	4,2	4,9	10	14	1,2	1,7
Алматинская	82	109	4,2	5,5	7	18	0,4	1,0
Атырауская	4	7	0,7	1,2	9	-	1,5	-
З-Казахстанская	15	9	2,4	1,4	9	6	1,4	1,0
Жамбылская	34	26	3,1	2,3	4	14	0,4	1,3
Карагандинская	31	62	2,2	4,4	16	16	1,1	1,2
Костанайская	48	61	5,4	6,9	26	14	2,9	1,6
Кызылординская	5	2	0,6	0,3	3	1	0,4	0,2
Мангистауская	33	29	5,3	4,6	4	7	0,6	1,1
Ю-Казахстанская	41	43	1,5	1,5	24	42	0,8	1,5
Павлодарская	73	78	9,6	10,3	3	5	0,4	0,7
С-Казахстанская	40	35	7,0	6,2	18	13	3,1	2,3
В-Казахстанская	71	108	5,1	7,7	18	17	1,3	1,3
г. Астана	119	83	13,8	9,0	18	25	2,1	2,7
г. Алматы	58	97	3,5	5,7	6	3	0,3	0,2

Таблица № 7 (продолжение 3)

**Первичная заболеваемость психическими и поведенческими расстройствами
(без психических и поведенческих расстройств вследствие употребления
психоактивных веществ) – Всего**

Наименование областей	в том числе							
	Невротические расстройства, связанные со стрессом и соматоформные расстройства				Поведенческие синдромы, связанные с физиологич. нарушениями и физич. Факторами			
	абсолютное число		на 100 тыс. населения		абсолютн. Число		на 100 тыс. населения	
	2015	2016	2015	2016	2015	2016	2015	2016
Республика Казахстан	441	437	2,5	2,4	31	50	0,2	0,3
Акмолинская	13	8	1,8	1,1	3	4	0,4	0,5
Актюбинская	15	22	1,8	2,6	2	4	0,2	0,5
Алматинская	5	4	0,3	0,2	-	-	-	-
Атырауская	17	18	2,9	3,0	1	4	0,2	0,7
З-Казахстанская	7	5	1,1	0,8	-	2	-	0,3
Жамбылская	2	14	0,2	1,3	-	4	-	0,4
Карагандинская	79	70	5,7	5,1	5	6	0,4	0,4
Костанайская	52	31	5,9	3,5	5	2	0,6	0,2
Кызылординская	37	47	4,9	6,1	3	4	0,4	0,5
Мангистауская	9	21	1,5	3,3	1	3	0,2	0,5
Ю-Казахстанская	158	144	5,6	5,0	5	3	0,2	0,1
Павлодарская	2	-	0,3	-	1	2	0,1	0,3
С-Казахстанская	9	13	1,6	2,3	1	2	0,2	0,3
В-Казахстанская	23	22	1,6	1,6	-	-	-	-
г. Астана	11	18	1,3	2,0	4	8	0,5	0,9
г. Алматы	2	-	0,1	-	-	2	-	0,2

Таблица № 7 (продолжение 4)

**Первичная заболеваемость психическими и поведенческими расстройствами
(без психических и поведенческих расстройств вследствие употребления
психоактивных веществ) – Всего**

Наименование областей	в том числе							
	Расстройства личности и поведения у взрослых				Умственная отсталость			
	абсолютное число		на 100 тыс. населения		абсолютное число		на 100 тыс. населения	
	2015	2016	2015	2016	2015	2016	2015	2016
Республика Казахстан	114	134	0,6	0,7	2114	2452	12,0	13,8
Акмолинская	1	4	0,1	0,5	72	77	9,7	10,4
Актюбинская	1	4	0,1	0,5	232	206	28,0	24,5
Алматинская	2	1	0,1	0,05	194	334	10,0	17,0
Атырауская	-	1	-	0,2	62	64	10,5	10,6
З-Казахстанская	1	-	0,1	-	56	80	8,8	12,5
Жамбылская	-	-	-	-	141	155	12,8	13,9
Карагандинская	19	23	1,4	1,7	153	208	11,1	15,0
Костанайская	65	68	7,4	7,7	108	159	12,2	18,0
Кызылординская	-	4	-	0,5	62	64	8,2	8,3
Мангистауская	1	-	0,2	-	84	100	13,6	15,7
Ю-Казахстанская	11	10	0,4	0,3	171	208	6,1	7,3
Павлодарская	4	6	0,5	0,8	122	81	16,1	10,7
С-Казахстанская	2	3	0,3	0,5	74	58	13,0	10,2
В-Казахстанская	5	5	0,3	0,3	256	320	18,3	23,0
г. Астана	2	4	0,2	0,5	201	142	23,3	15,4
г. Алматы	-	1	-	0,1	126	196	7,5	11,4

Таблица № 7 (продолжение 5)

**Первичная заболеваемость психическими и поведенческими расстройствами
(без психических и поведенческих расстройств вследствие употребления
психоактивных веществ) – Всего**

Наименование областей	в том числе							
	Легкая умственная отсталость				Нарушение психологического развития			
	абсолютное число		на 100 тыс. населения		абсолютное число		на 100 тыс. населения	
	2015	2016	2015	2016	2015	2016	2015	2016
Республика Казахстан	1289	1394	7,3	7,8	1246	1337	7,1	7,5
Акмолинская	53	50	7,1	6,8	76	76	10,3	10,3
Актюбинская	203	178	24,5	21,2	8	7	1,0	0,8
Алматинская	135	198	7,0	10,1	25	33	1,3	1,7
Атырауская	33	29	5,6	4,8	83	78	14,1	13,0
З-Казахстанская	11	30	1,7	4,7	15	13	2,4	2,0
Жамбылская	123	99	11,1	8,9	13	18	1,2	1,6
Карагандинская	87	116	6,3	8,4	268	186	19,4	13,4
Костанайская	58	84	6,6	9,5	39	50	4,4	5,7
Кызылординская	49	46	6,4	6,0	34	39	4,5	5,1
Мангистауская	2	5	0,3	0,8	1	13	0,2	2,0
Ю-Казахстанская	118	139	4,2	4,9	335	519	11,9	18,1
Павлодарская	39	28	5,1	3,7	18	26	2,4	3,4
С-Казахстанская	20	18	3,5	3,2	31	38	5,4	6,7
В-Казахстанская	143	181	10,2	13,0	214	129	15,3	9,3
г. Астана	126	84	14,6	9,1	53	70	6,1	7,6
г. Алматы	89	109	5,3	6,3	33	42	2,0	2,4

Таблица № 7 (продолжение б)

**Первичная заболеваемость психическими и поведенческими расстройствами
(без психических и поведенческих расстройств вследствие употребления
психоактивных веществ) - Всего**

2014	в том числе							
	Поведенческие и эмоц. расстр-ва, начин-ся в детск. и подростк. возрасте				Психические расстройства не уточненные			
	абсолютное число		на 100 тыс. населения		Абсолютно е число		на 100 тыс. населения	
	2015	2016	2015	2016	2015	2016	2015	2016
Республика Казахстан	295	277	1,7	1,5	1	1	0,01	0,01
Акмолинская	15	11	2,0	1,5	-	-	-	-
Актюбинская	-	-	-	-	-	-	-	-
Алматинская	2	1	0,1	0,05	--	-	--	-
Атырауская	4	2	0,7	0,3	-	-	-	-
З-Казахстанская	-	-	-	-	-	-	-	-
Жамбылская	1	1	0,1	0,1	-	-	-	-
Карагандинская	74	43	5,3	3,1	-	-	-	-
Костанайская	83	82	9,4	9,3	-	-	-	-
Кызылординская	2	1	0,3	0,1	-	-	-	-
Мангистауская	1	1	0,1	0,1	-	-	-	-
Ю-Казахстанская	33	58	1,2	2,0	1		0,04	
Павлодарская	10	8	1,3	1,0	-	-	-	-
С-Казахстанская	6	10	1,0	1,8	-	-	-	-
В-Казахстанская	51	42	3,6	3,1	-	1	-	0,1
г. Астана	13	16	1,5	1,7	-	-	-	-
г. Алматы	-	1	-	0,05	-	-	-	-

Первичная заболеваемость психическими и поведенческими расстройствами (без психических и поведенческих расстройств, вследствие употребления психоактивных веществ-Всего

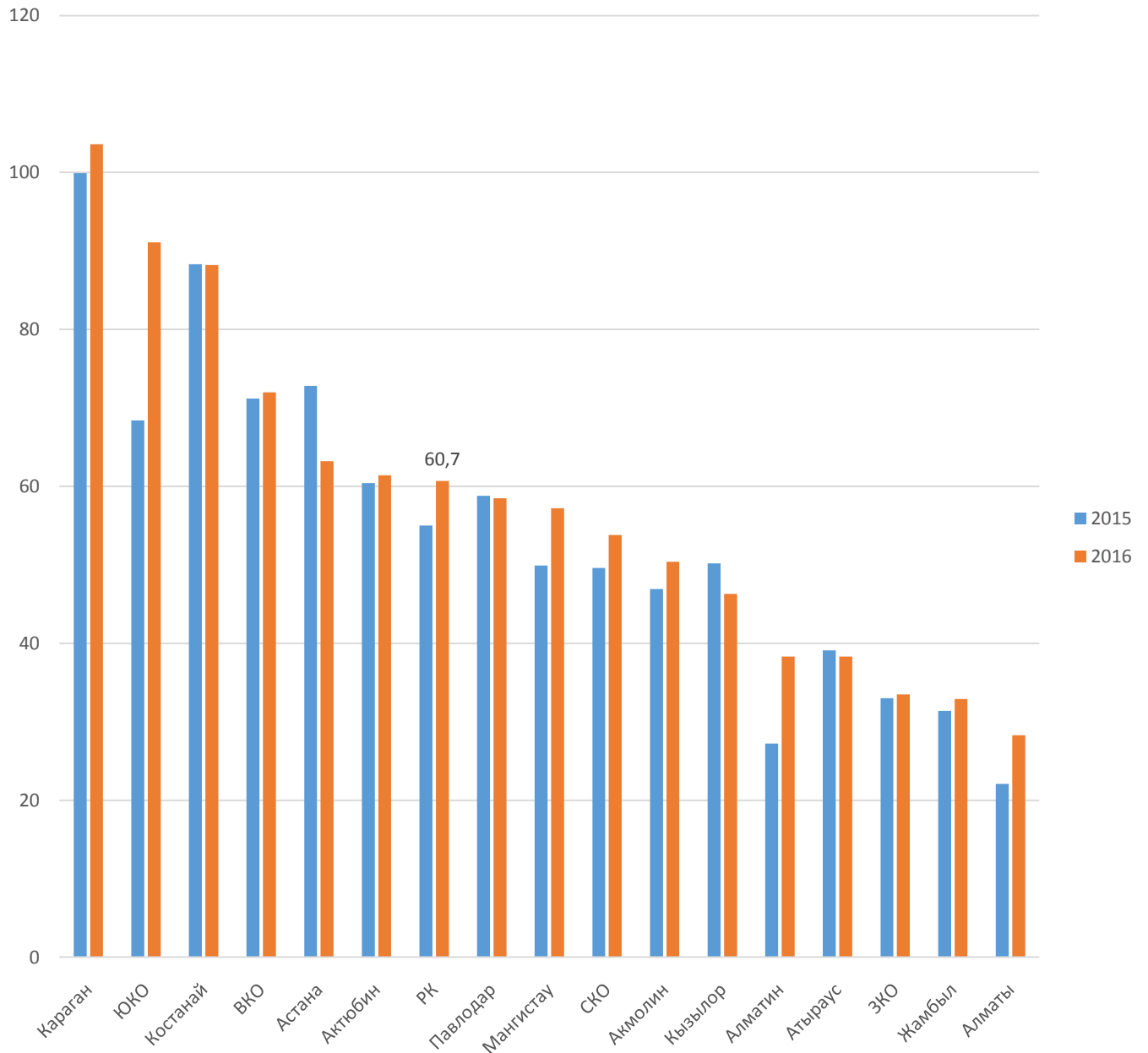


Таблица № 8

**Первичная заболеваемость психическими
и поведенческими расстройствами детского населения
(без расстройств в результате употребления психоактивных веществ)**

Наименование областей	Число детей с впервые в жизни установленным диагнозом психических и поведенческих расстройств			
	абсолютное число		на 100 тыс. детск. насел.	
	2015	2016	2015	2016
Республика Казахстан	4165	4655	88,3	95,4
Акмолинская	133	140	78,2	81,5
Актюбинская	118	132	54,2	58,1
Алматинская	178	258	32,0	44,5
Атырауская	134	123	72,6	63,8
З-Казахстанская	60	77	39,0	48,5
Жамбылская	108	103	30,5	28,3
Карагандинская	777	645	248,4	202,1
Костанайская	190	228	108,9	129,6
Кызылординская	95	96	39,0	38,3
Мангистауская	127	153	62,1	71,2
Ю-Казахстанская	1145	1639	116,1	161,5
Павлодарская	153	155	93,6	93,0
С-Казахстанская	92	116	79,0	99,3
В-Казахстанская	473	374	157,0	121,9
г. Астана	236	204	104,2	81,1
г. Алматы	146	212	41,8	57,7

Таблица № 8 (продолжение 1)

**Первичная заболеваемость психическими
и поведенческими расстройствами детского населения**

Наименование областей	В том числе							
	Органические, включая симптоматические психические расстройства				Шизофрения, шизотипические и бредовые расстройства			
	абсолютное число		на 100 тыс. детск. насел.		абсолютное число		на 100 тыс. детск. насел.	
	2015	2016	2015	2016	2015	2016	2015	2016
Республика Казахстан	1269	1583	26,9	32,4	54	42	1,1	0,9
Акмолинская	12	8	7,0	4,6	-	4	-	2,3
Актюбинская	4	3	1,8	1,3	-	6	-	2,6
Алматинская	14	15	2,5	2,6	3	2	0,5	0,3
Атырауская	11	4	6,0	2,1	-	-	-	-
З-Казахстанская	-	1	-	0,6	1	1	0,6	0,6
Жамбылская	2	2	0,6	0,5	2	-	0,6	-
Карагандинская	367	370	117,3	116,0	-	1	-	0,3
Костанайская	32	28	18,3	15,9	1	1	0,6	0,6
Кызылординская	21	21	8,6	8,4	1	-	0,4	-
Мангистауская	72	72	35,2	33,5	-	-	-	--
Ю-Казахстанская	644	937	65,3	92,3	3	6	0,3	0,6
Павлодарская	32	62	19,6	37,2	27	9	16,5	5,4
С-Казахстанская	11	25	9,4	21,4	2	3	1,7	2,6
В-Казахстанская	22	15	7,3	4,9	8	3	2,6	1,0
г. Астана	17	12	7,5	4,8	4	3	1,8	1,2
г. Алматы	8	8	2,3	2,2	2	3	0,6	0,9

Таблица № 8 (продолжение 2)

**Первичная заболеваемость психическими и поведенческими
расстройствами детского населения
(без расстройств в результате употребления психоактивных веществ)**

Наименование областей	в том числе							
	Из них шизофрения				Аффективные расстройства			
	абсолютн. число		на 100 тыс. детск. нас.		абсолютн. Число		на 100 тыс. детск. нас.	
	2015	2016	2015	2016	2015	2016	2015	2016
Республика Казахстан	16	10	0,3	0,2	4	-	0,1	-
Акмолинская	-	2	-	1,2	-	-	-	-
Актюбинская	-	2	-	0,9	-	-	-	-
Алматинская	2	2	0,3	0,4	-	-	-	-
Атырауская	-	-	-	-	-	-	-	-
З-Казахстанская	-	-	-	--	-	-	-	--
Жамбылская	-	-	-	-	-	-	-	-
Карагандинская	-	-	-	-	1	-	0,3	-
Костанайская	-	-	-	-	-	-	-	--
Кызылординская	-	-	-	-	-	-	-	-
Мангистауская	-	-	-	-	-	-	-	-
Ю-Казахстанская	1	-	0,1	-	-	-	-	-
Павлодарская	2	-	1,2	-	-	-	-	-
С-Казахстанская	1	2	0,8	1,7	-	-	-	-
В-Казахстанская	8	1	2,6	0,4	-	-	-	-
г. Астана	1	-	0,4	-	1	-	0,4	-
г. Алматы	1	1	0,3	0,3	2	-	0,6	-

Таблица № 8 (продолжение 3)

**Первичная заболеваемость психическими и поведенческими расстройствами
детского населения (без расстройств в результате употребления
психоактивных веществ)**

Наименование областей	в том числе							
	Невротические, связанные со стрессом и соматоформн. расстр-ва				Поведенческие синдромы, связанные с физиолог. нарушениями и физ. Факторами			
	абсолютное число		на 100 тыс. дет насел.		абсолютное число		на 100 тыс. дет насел.	
	2015	2016	2015	2016	2015	2016	2015	2016
Респуб. Казахстан	9	10	0,2	0,2	1	3	0,03	0,1
Акмолинская	-	-	-	-	-	-	-	-
Актюбинская	-	-	-	-	-	-	-	-
Алматинская	-	-	-	-	-	-	-	-
Атырауская	4	-	2,2	-	-	1	-	0,6
З-Казахстанская	-	-	-	--	-	-	--	-
Жамбылская	-	1	-	0,3	-	-	-	-
Карагандинская	-	1	-	0,3	-	1	-	0,4
Костанайская	-	2	-	1,1	-	-	-	-
Кызылординская	-	-	-	-	-	-	-	-
Мангистауская	-	-	-	-	-	-	-	-
Ю-Казахстанская	2	5	0,2	0,5	-	-	-	-
Павлодарская	-	-	-	-	-	1	-	0,6
С-Казахстанская	-	-	-	-	-	-	-	-
В-Казахстанская	2	-	0,7	-	-	-	-	-
г. Астана	-	1	-	0,4	1	-	0,1	-
г. Алматы	1	-	0,3	-	-	-	-	-

Таблица № 8 (продолжение 4)

**Первичная заболеваемость психическими и поведенческими расстройствами
детского населения**

2015	в том числе							
	Расстройства личности и поведения у детей				Умственная отсталость			
	абсолютное число		на 100 тыс. детск. насел.		абсолютное число		на 100 тыс. детск. насел.	
	2015	2016	2015	2016	2015	2016	2015	2016
Республика Казахстан	-	-	-	-	1381	1487	29,3	30,5
Акмолинская	-	-	-	-	35	44	20,6	25,6
Актюбинская	-	-	-	-	106	116	48,7	51,0
Алматинская	-	-	-	-	134	208	24,1	35,8
Атырауская	-	-	-	-	39	40	21,1	20,7
З-Казахстанская	-	-	-	-	44	62	28,6	39,1
Жамбылская	-	-	-	-	91	82	25,7	22,5
Карагандинская	-	-	-	-	77	58	24,6	18,2
Костанайская	-	-	-	-	74	94	42,4	53,4
Кызылординская	-	-	-	-	38	36	15,6	14,4
Мангистауская	-	-	-	-	53	68	25,9	31,6
Ю-Казахстанская	-	-	-	-	129	122	13,1	12,0
Павлодарская	-	-	-	-	70	53	42,8	31,8
С-Казахстанская	-	-	-	-	42	40	36,0	34,2
В-Казахстанская	-	-	-	-	194	198	64,4	64,6
г. Астана	-	-	-	-	154	108	68,0	42,9
г. Алматы	-	-	-	-	101	158	28,9	43,0

Таблица № 8 (продолжение 5)

**Первичная заболеваемость психическими и поведенческими расстройствами
детского населения**

Наименование областей	в том числе							
	Из них легкая умственная отсталость				Нарушение психологического развития			
	абсолютное число		на 100 тыс. детск. насел.		абсолютное число		на 100 тыс. детск. насел.	
	2015	2016	2015	2016	2015	2016	2015	2016
Республика Казахстан	831	842	17,6	17,3	1234	1332	26,2	27,3
Акмолинская	23	22	13,5	12,8	75	76	44,1	44,3
Актюбинская	82	82	37,6	36,1	8	7	3,7	3,1
Алматинская	105	149	19,1	25,7	25	32	4,5	5,5
Атырауская	18	19	9,7	9,8	77	76	41,7	39,4
З-Казахстанская	7	22	4,5	13,9	15	13	9,7	8,2
Жамбылская	75	54	21,2	14,8	13	18	3,7	4,9
Карагандинская	39	27	12,5	8,5	266	184	85,0	57,7
Костанайская	40	46	22,9	26,2	39	50	22,3	28,4
Кызылординская	33	27	13,5	10,8	34	39	14,0	15,6
Мангистауская	-	-	-	--	1	13	0,5	6,0
Ю-Казахстанская	83	69	8,4	6,8	335	519	34,0	51,1
Павлодарская	24	17	14,7	10,2	18	26	11,0	15,6
С-Казахстанская	16	18	13,7	15,4	31	38	26,6	32,5
В-Казахстанская	116	126	38,5	41,1	212	129	70,4	42,1
г. Астана	93	66	41,1	26,3	53	70	23,4	27,9
г. Алматы	76	98	21,8	26,7	32	42	9,2	11,5

Таблица № 8 (продолжение б)

**Первичная заболеваемость психическими и поведенческими расстройствами
детского населения**

Наименование областей	в том числе							
	Поведенческие и эмоциональные расстройства, начинающиеся в детском и подростковом возрасте				Психические расстройства не уточненные			
	абсолютное число		на 100 тыс. детск. насел.		абсолютное число		на 100 тыс. детск. насел.	
	2015	2016	2015	2016	2015	2016	2015	2016
Республика Казахстан	213	197	4,5	4,0	-	1	-	0,02
Акмолинская	11	8	6,5	4,6	-	-	-	-
Актюбинская	-	-	-	-	-	-	-	-
Алматинская	2	1	0,3	0,2	-	-	-	-
Атырауская	3	2	1,6	1,0	-	-	-	-
З-Казахстанская	-	-	-	-	-	-	-	-
Жамбылская	-	-	-	-	-	-	-	-
Карагандинская	66	30	21,1	9,4	-	-	-	-
Костанайская	44	53	25,2	30,1	-	-	-	-
Кызылординская	1	-	0,4	-	-	-	-	-
Мангистауская	1	-	0,5	-	-	-	-	-
Ю-Казахстанская	32	50	3,2	4,9	-	-	-	-
Павлодарская	6	4	3,7	2,4	-	-	-	-
С-Казахстанская	6	10	5,1	8,6	-	-	-	-
В-Казахстанская	35	28	11,6	9,2	-	1	-	0,4
г. Астана	6	10	2,6	4,0	-	-	-	-
г. Алматы	-	1	-	0,3	-	-	-	-

Таблица № 8 (продолжение 7)

**Первичная заболеваемость психическими и поведенческими расстройствами
детского населения**

Наименование областей	в том числе							
	из них детский аутизм				атипичный аутизм			
	абсолютное число		на 100 тыс. детск. насел.		абсолютное число		на 100 тыс. детск. насел.	
	2015	2016	2015	2016	2015	2016	2015	2016
Республика Казахстан	124	161	2,6	3,3	80	103	1,7	2,2
Акмолинская	5	9	2,9	5,2	-	9	-	5,3
Актюбинская	1	-	0,4	-	-	-	-	-
Алматинская	4	1	0,7	0,2	6	12	1,1	2,1
Атырауская	-	7	-	3,6	-	1	-	0,6
З-Казахстанская	14	12	9,1	7,6	-	-	-	-
Жамбылская	9	5	2,5	1,4	1	3	0,3	0,9
Карагандинская	2	4	0,6	1,2	1	-	0,3	-
Костанайская	9	23	5,1	13,1	-	-	-	-
Кызылординская	3	6	1,2	2,4	-	-	-	-
Мангистауская	1	8	0,5	3,7	-	1	-	0,5
Ю-Казахстанская	3	1	0,3	0,1	-	-	-	-
Павлодарская	-	-	-	-	-	-	-	-
С-Казахстанская	5	3	4,3	2,6	24	26	20,6	22,3
В-Казахстанская	19	22	6,3	7,2	16	8	5,3	2,6
г. Астана	49	59	21,6	23,4		4	-	1,6
г. Алматы	-	1	-	0,3	32	39	9,2	10,6

Первичная заболеваемость психическими и поведенческими расстройствами детского населения (без расстройств в результате употребления психоактивных веществ)

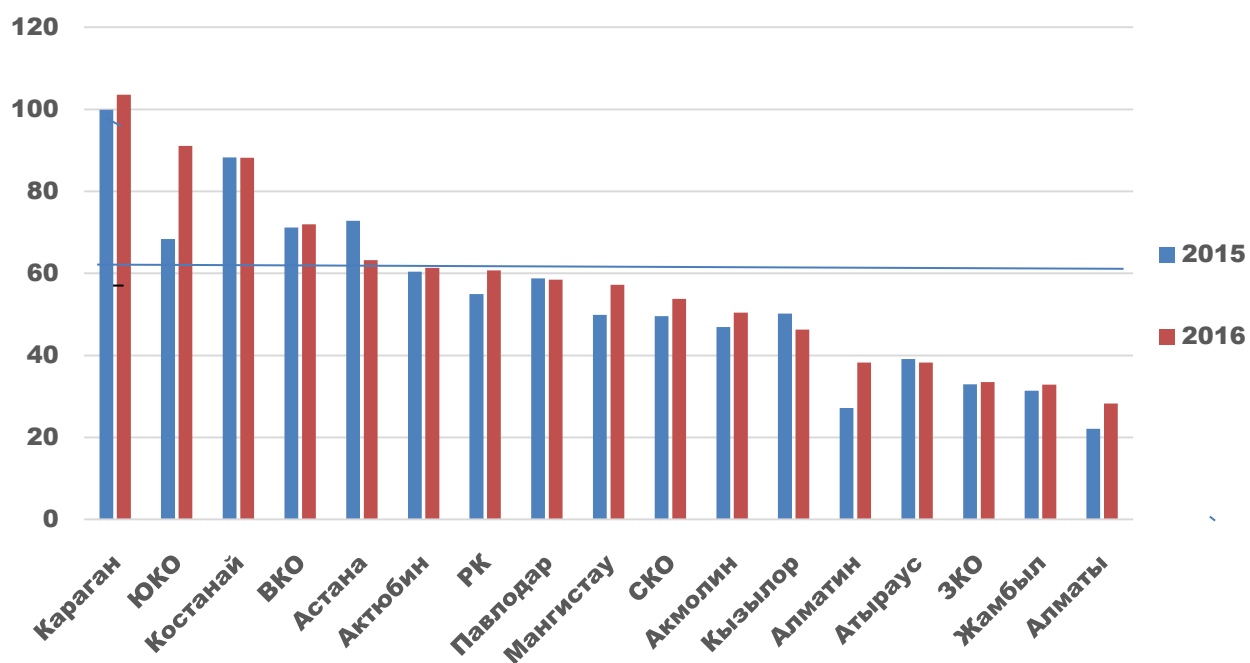


Таблица № 9

**Первичная заболеваемость психическими и поведенческими расстройствами
среди подросткового населения (без психических и поведенческих
расстройств вследствие употребления психоактивных веществ)**

Наименование областей	Число подростков с впервые в жизни зарегистрированным диагнозом – психические и поведенческие расстройства			
	абсолютное число		на 100 тыс. подросткового населения	
	2015	2016	2015	2016
Республика Казахстан	402	495	60,4	74,7
Акмолинская	15	13	53,6	49,0
Актюбинская	42	23	135,9	76,9
Алматинская	25	34	34,5	46,4
Атырауская	14	9	57,6	37,6
З-Казахстанская	3	3	13,3	13,6
Жамбылская	7	12	14,7	25,4
Карагандинская	48	53	97,6	111,6
Костанайская	77	84	257,5	283,8
Кызылординская	9	11	25,3	31,9
Мангистауская	4	12	15,4	46,5
Ю-Казахстанская	37	98	26,7	70,3
Павлодарская	18	34	73,8	141,7
С-Казахстанская	14	18	70,3	91,8
В-Казахстанская	40	41	87,3	91,5
г. Астана	30	26	126,0	97,0
г. Алматы	19	24	40,2	49,7

Таблица № 9 (продолжение 1)

**Первичная заболеваемость психическими и поведенческими расстройствами
детского населения (без расстройств вследствие употребления
психоактивных веществ)**

Наименование областей	в том числе							
	Органические психическ. расстройства, включая симпт. расстройства				Шизофрения, шизотипические и бредовые расстройства			
	абсолютное число		на 100 тыс. подр. насел.		абсолютное число		на 100 тыс. подр. насел.	
	2015	2016	2015	2016	2015	2016	2015	2016
Республика Казахстан	118	156	17,7	23,5	54	72	8,1	10,9
Акмолинская	4	3	14,3	11,3	1	3	3,6	11,3
Актюбинская	8	2	25,9	6,7	6	6	19,4	20,0
Алматинская	1	5	1,4	6,8	5	4	6,9	5,5
Атырауская	-	-	-	-	1	2	4,1	8,3
З-Казахстанская	-	-	-	-	2	2	8,8	9,0
Жамбылская	1	2	2,1	4,2	2	-	4,2	-
Карагандинская	23	22	46,7	46,3	4	4	8,1	8,4
Костанайская	16	23	53,5	77,7	8	4	26,7	13,5
Кызылординская	6	3	16,8	8,7	-	1	-	2,9
Мангистауская	2	4	7,7	15,5	1	1	3,9	3,9
Ю-Казахстанская	29	65	21,0	46,7	3	12	2,2	8,6
Павлодарская	8	15	32,8	62,5	2	9	8,2	37,5
С-Казахстанская	7	9	35,2	45,9	1	2	5,0	10,2
В-Казахстанская	7	1	15,3	2,2	3	3	6,5	6,6
г. Астана	4	1	16,8	3,7	10	8	42,0	29,8
г. Алматы	2	1	4,2	2,1	5	11	10,6	22,8

Таблица № 9 (продолжение 2)

Первичная заболеваемость психическими и поведенческими расстройствами детского населения (без расстройств в результате употребления ПАВ)

Наименование областей	в том числе							
	Из них шизофрения				Аффективные расстройства			
	абсолютное число		на 100 тыс. подр. насел.		абсолютное число		на 100 тыс. подр. насел.	
	2015	2016	2015	2016	2015	2016	2015	2016
Республика Казахстан	20	23	3,0	3,5	3	2	0,4	0,3
Акмолинская	-	1	-	3,8	1	-	3,6	-
Актюбинская	2	2	6,5	6,7	-	-	-	-
Алматинская	3	4	4,1	5,5	-	1	-	1,4
Атырауская	-	2	-	8,4	-	-	-	--
З-Казахстанская	-	-	-	--	-	-	-	-
Жамбылская	-	-	-	-	-	-	-	-
Карагандинская	-	-	-	-	-	-	-	-
Костанайская	4	3	13,4	10,1	-	-	-	-
Кызылординская	-	-	-	-	-	-	-	-
Мангистауская	-	-	-	--	-	-	-	-
Ю-Казахстанская	-	1	-	0,7	-	-	-	-
Павлодарская	1	3	-	12,5	-	-	-	-
С-Казахстанская	-	-	-	-	-	-	-	-
В-Казахстанская	2	2	4,3	4,5	-	-	-	-
г. Астана	6	1	25,2	3,7	1	1	4,2	3,8
г. Алматы	2	4	4,2	8,3	1	-	2,1	-

Таблица № 9 (продолжение 3)

**Первичная заболеваемость психическими и поведенческими
расстройствами детского населения
(без расстройств в результате употребления ПАВ)**

Наименование областей	в том числе							
	Невротические расстройства, связанные со стрессом и соматоформные расстройства				Поведенческие синдромы, связанные с физиол. нарушениями и физ. факторами			
	абсолютное число		на 100 тыс. подр. насел.		абсолютное число		на 100 тыс. подр. насел.	
	2015	2016	2015	2016	2015	2016	2015	2016
Респуб. Казахстан	6	17	0,9	2,6	3	5	0,4	0,7
Акмолинская	-	1	-	3,8	-	-	-	-
Актюбинская	-	1	-	3,3	-	-	-	-
Алматинская	-	-	-	-	-	-	-	-
Атырауская	-	-	-	-	-	-	-	-
З-Казахстанская	1	1	4,4	4,5	-	-	-	-
Жамбылская	-	-	-	-	-	-	-	-
Карагандинская	1	3	2,0	6,3	-	1	-	2,1
Костанайская	2	1	6,7	3,4	1	-	3,3	-
Кызылординская	-	-	-	-	-	-	-	-
Мангистауская	-	-	-	-	-	-	-	-
Ю-Казахстанская	1	5	0,7	3,6	-	-	-	-
Павлодарская	-	-	-	-	1	1	4,1	4,1
С-Казахстанская	-	-	-	-	-	-	-	-
В-Казахстанская	1	3	2,2	6,7	-	-	-	-
г. Астана	-	2	-	7,5	1	3	4,2	11,2
г. Алматы	-	-	-	-	-	-	-	-

Таблица № 9 (продолжение 4)

**Первичная заболеваемость психическими
и поведенческими расстройствами детского населения
(без расстройств в результате употребления ПАВ)**

Наименование областей	в том числе							
	Расстройства личности и поведенческие расстройства у взрослых.				Умственная отсталость			
	абсолютное число		на 100 тыс. подр. насел.		абсолютн. число		на 100 тыс. подр. насел.	
	2015	2016	2015	2016	2015	2016	2015	2016
Республика Казахстан	2	8	0,3	1,2	133	163	20,0	24,6
Акмолинская	-	-	-	-	6	4	21,4	15,1
Актюбинская	-	-	-	-	28	14	90,6	46,8
Алматинская	-	-	-	-	19	24	26,2	32,8
Атырауская	-	-	-	-	6	5	24,7	20,9
З-Казахстанская	-	-	-	-	-	-	-	-
Жамбылская	-	-	-	-	3	9	6,3	19,0
Карагандинская	-	-	-	-	15	19	30,5	40,0
Костанайская	1	2	3,3	6,7	10	25	33,4	84,4
Кызылординская	-	1	-	2,9	2	5	5,6	14,5
Мангистауская	-	-	-	-	1	6	3,9	23,3
Ю-Казахстанская	-	2	-	1,4	4	6	2,9	4,3
Павлодарская	1	1	4,1	4,2	2	4	8,2	16,7
С-Казахстанская	-	1	-	5,1	6	6	30,1	30,6
В-Казахстанская	-	1	-	2,2	14	19	30,6	42,4
г. Астана	-	-	-	-	7	5	29,4	18,6
г. Алматы	-	-	-	-	10	12	21,1	24,8

Таблица № 9 (продолжение 5)

**Первичная заболеваемость психическими
и поведенческими расстройствами детского населения
(без расстройств в результате употребления ПАВ)**

Наименование областей	в том числе							
	Из них легкая умственная отсталость				Нарушение психологического развития.			
	абсолютное число		на 100 тыс. подр. насел.		абсолютное число		на 100 тыс. подр. насел.	
	2015	2016	2015	2016	2015	2016	2015	2016
Республика Казахстан	90	94	13,5	14,2	9	2	1,3	0,3
Акмолинская	5	3	17,8	11,3	1	-	3,6	-
Актюбинская	28	16	90,6	53,5	-	-	-	-
Алматинская	16	17	22,1	23,2	-	-	-	-
Атырауская	5	3	20,6	12,5	6	2	24,7	8,4
З-Казахстанская	-	-	-	--	-	-	-	-
Жамбылская	2	6	4,2	12,7	-	-	-	-
Карагандинская	4	5	8,1	10,5	1	-	2,0	-
Костанайская	5	15	16,7	50,7	-	-	-	-
Кызылординская	1	4	2,8	11,6	-	-	-	-
Мангистауская	-	1	-	3,9	-	-	-	-
Ю-Казахстанская	3	4	2,2	2,9	-	-	-	-
Павлодарская	1	1	4,1	4,2	-	-	-	-
С-Казахстанская	1	-	5,0	-	-	-	-	-
В-Казахстанская	9	12	19,6	26,8	-	-	-	-
г. Астана	5	3	21,0	11,2	-	-	-	-
г. Алматы	5	4	10,6	8,3	1	-	2,1	-

Таблица № 9 (продолжение б)

Наименование областей	в том числе							
	Поведенческие и эмоциональные расстройства, начинающиеся в детском и подростковом возрасте				Психические расстройства не уточненные			
	абсолютное число		на 100 тыс. подр. нас.		абсолютное число		на 100 тыс. подр. нас.	
	2015	2016	2015	2016	2015	2016	2015	2016
Республика Казахстан	74	70	11,1	10,6	-	-	-	-
Акмолинская	2	2	7,1	7,5	-	-	-	-
Актюбинская	-	-	-	-	-	-	-	-
Алматинская	-	-	-	-	-	-	-	-
Атырауская	1		4,1	-	-	-	-	-
З-Казахстанская	-	-	-	-	-	-	-	-
Жамбылская	1	1	2,1	2,1	-	-	-	-
Карагандинская	4	4	8,1	8,4	-	-	-	-
Костанайская	39	29	130,4	98,0	-	-	-	-
Кызылординская	1	1	2,8	2,9	-	-	-	-
Мангистауская	-	1	-	3,9	-	-	-	-
Ю-Казахстанская	-	8	-	5,7	-	-	-	-
Павлодарская	4	4	16,4	16,7	-	-	-	-
С-Казахстанская	-	-	-	-	-	-	-	-
В-Казахстанская	15	14	32,7	31,2	-	-	-	-
г. Астана	7	6	29,4	22,4	-	-	-	-
г. Алматы	-	-	-	-	-	-	-	-

Первичная заболеваемость психическими и поведенческими расстройствами среди подросткового населения (без психических и поведенческих расстройств, в результате употребления психоактивных веществ)

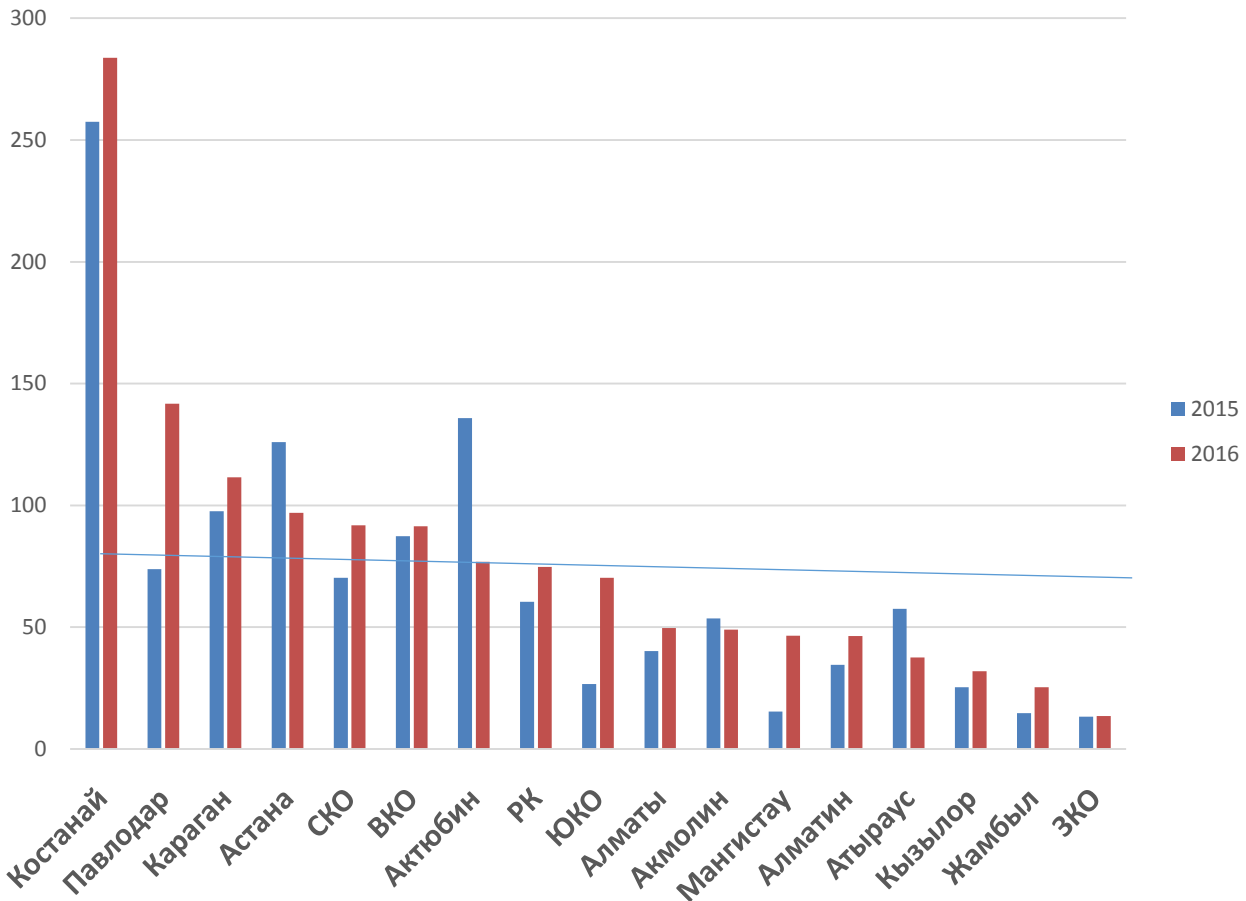


Таблица № 10
Контингент больных с психическими и поведенческими расстройствами
(без психических и поведенческих расстройств вследствие употребления
ПАВ), находящихся на динамическом наблюдении

Наименование областей	Число больных с психическими и поведенческими расстройствами, состоящих под наблюдением – Всего			
	абсолютное число		на 100 тыс. населения	
	2015	2016	2015	2016
Республика Казахстан	193936	190945	1097,5	1065,6
Акмолинская	10663	10172	1432,2	1385,3
Актюбинская	7194	7431	861,7	878,8
Алматинская	18200	17605	934,4	887,6
Атырауская	5508	5530	926,5	910,1
З-Казахстанская	5305	5171	832,9	806,2
Жамбылская	8475	8797	762,8	788,7
Карагандинская	23323	21832	1683,8	1578,8
Костанайская	15021	14461	1699,8	1645,2
Кызылординская	10794	10403	1410,8	1345,3
Мангистауская	5658	5712	902,7	888,6
Ю-Казахстанская	29505	30792	1038,7	1069,5
Павлодарская	9763	9339	1287,0	1233,8
С-Казахстанская	6966	6987	1223,2	1240,6
В-Казахстанская	21025	20241	1506,1	1456,8
г. Астана	5609	5746	642,8	590,7
г. Алматы	10927	10726	641,4	612,2

Таблица № 10 (продолжение 1)

**Контингент больных с психическими и поведенческими расстройствами
(без психических и поведенческих расстройств вследствие употребления
ПАВ), находящихся на динамическом наблюдении**

Наименование областей	В том числе							
	Органические психические расстройства, включая симптоматические расстройства				Шизофрения, шизотипические и бредовые расстройства			
	абсолютное число		на 100 тыс. населения		абсолютное число		на 100 тыс. населения	
	2015	2016	2015	2016	2015	2016	2015	2016
Республика Казахстан	57380	55799	324,7	311.4	47286	46692	267,6	260.6
Акмолинская	2872	2688	385,8	366.1	2110	2083	283,4	283.7
Актюбинская	1662	1710	199,1	202.2	2060	2082	246,7	246.2
Алматинская	5277	5048	270,9	254.5	3834	3633	196,8	183.2
Атырауская	786	754	132,2	124.1	1235	1221	207,7	200.9
З-Казахстанская	648	591	101,7	92.1	1689	1656	265,2	258.2
Жамбылская	1431	1442	128,8	129.3	2863	2924	257,7	262.1
Карагандинская	8462	7853	610,9	567.9	4015	3856	289,9	278.8
Костанайская	4522	4288	511,7	487.8	3408	3354	385,6	381.6
Кызылординская	3354	3160	438,4	408.6	2038	1979	266,4	255.9
Мангистауская	1532	1588	244.4	247.0	1377	1355	219.7	210.8
Ю-Казахстанская	14129	14803	497,4	514.1	5836	5773	205,5	200.5
Павлодарская	1946	1870	256,5	247.1	3483	3293	459,1	435.1
С-Казахстанская	2126	2132	373,3	378.5	2132	2126	374,4	377.5
В-Казахстанская	4266	3825	305,6	275.3	4805	4883	344,2	351.4
г. Астана	1525	1440	174,8	148.0	1939	1957	222,2	201.2
г. Алматы	2842	2607	166.8	148.8	4462	4517	261.9	257.8

Таблица № 10 (продолжение 2)

**Контингент больных с психическими и поведенческими расстройствами
(без психических и поведенческих расстройств вследствие употребления
ПАВ), находящихся на динамическом наблюдении**

Наименование областей	в том числе							
	Из них шизофрения				Аффективные расстройства			
	абсолютное число		на 100 тыс. населения.		абсолютное число		на 100 тыс. населения	
	2015	2016	2015	2016	2015	2016	2015	2016
Республика Казахстан	38129	38564	215,8	215.2	1753	1699	9,9	9.5
Акмолинская	1828	1809	245,5	246.3	58	58	7,8	7.8
Актюбинская	1459	1441	174,8	170.4	62	68	7,4	8.0
Алматинская	3511	3378	180,3	170.3	122	106	6,3	5.3
Атырауская	1064	1045	179,0	172.0	57	51	9,6	8.4
З-Казахстанская	1040	1006	163,3	156.8	118	107	18,5	16.7
Жамбылская	2086	2257	187,8	202.3	150	142	13,5	12.7
Карагандинская	3019	2936	218,0	212.3	173	166	12,5	12.0
Костанайская	2944	2909	333,1	330.9	139	131	15,7	14.9
Кызылординская	1565	1516	204,5	196.0	35	29	4,6	3.7
Мангистауская	1142	1137	182.2	176.9	65	63	10.4	9.8
Ю- Казахстанская	4224	4105	148,7	142.6	194	223	6,8	7.7
Павлодарская	2668	2696	351,7	356.2	27	27	3,6	3.6
С-Казахстанская	1983	1963	348,2	348.5	120	121	21,1	21.5
В-Казахстанская	3902	4330	279,5	311.6	197	207	14,1	14.9
г. Астана	1751	1765	200,7	181.4	83	97	9,5	9.9
г. Алматы	3943	4271	231.5	243.8	153	103	9.0	5.9

Таблица № 10 (продолжение 3)

**Контингент больных с психическими и поведенческими расстройствами
(без психических и поведенческих расстройств вследствие употребления
ПАВ), находящихся на динамическом наблюдении**

Наименование областей	в том числе							
	Невротические расстройства, связанные со стрессом и соматоформные расстройства				Поведенческие синдромы, связанные с физиол. нарушениями и физическими факторами			
	абсолютное число		на 100 тыс. населения		абсолютное число		на 100 тыс. населения	
	2015	2016	2015	2016	2015	2016	2015	2016
Республика Казахстан	2601	2587	14,7	14.4	221	180	1,2	1.0
Акмолинская	236	215	31,7	29.3	25	28	3,3	3.8
Актюбинская	114	125	13,6	14.8	17	20	2,0	2.4
Алматинская	143	117	7,3	5.9	27	6	1,4	0.3
Атырауская	97	103	16,3	16.9	1	5	0,2	0.8
З-Казахстанская	40	22	6,3	3.4	15	3	2,3	0.5
Жамбылская	54	60	4,9	5.4	10	12	0,9	1.1
Карагандинская	474	469	34,2	33.9	34	33	2,4	2.4
Костанайская	220	218	24,9	24.8	12	9	1,3	1.0
Кызылординская	241	232	31,5	30.0	20	19	2,6	2.5
Мангистауская	61	67	9.7	10.4	9	9	1.4	1.4
Ю-Казахстанская	483	589	17,0	20.4	9	11	0,3	0.4
Павлодарская	32	28	4,2	3.7	3	3	0,4	0.4
С-Казахстанская	62	71	10,9	12.6	3	4	0,5	0.7
В-Казахстанская	250	183	17,9	13.2	29	7	2,1	0.5
г. Астана	65	74	7,4	7.6	5	10	0,6	1.0
г. Алматы	29	14	1.7	0.8	2	1	0.1	0.1

Таблица № 10 (продолжение 4)

**Контингент больных с психическими и поведенческими расстройствами
(без психических и поведенческих расстройств вследствие употребления
ПАВ), находящихся на динамическом наблюдении**

Наименование областей	в том числе							
	Расстройства личности и поведенческие расстройства у взрослых				Умственная отсталость			
	абсолютное число		на 100 тыс. населения		абсолютное число		на 100 тыс. населения	
	2015	2016	2015	2016	2015	2016	2015	2016
Республика Казахстан	2774	2324	15,7	13.0	74623	73908	422,3	412.4
Акмолинская	143	133	19,2	18.1	4678	4453	628,3	606.4
Актюбинская	28	31	3,3	3.7	3221	3359	385,8	397.2
Алматинская	48	35	2,5	1.8	8545	8461	438,7	426.6
Атырауская	26	21	4,4	3.4	3129	3129	526,3	515.0
З-Казахстанская	32	9	5,0	1.4	2677	2692	420,3	419.7
Жамбылская	59	49	5,3	4.4	3837	4084	345,4	366.1
Карагандинская	428	355	30,9	25.7	7983	7503	576,3	542.6
Костанайская	1145	985	129,6	112.0	5045	4932	570,9	561.1
Кызылординская	57	52	7,4	6.7	4883	4761	638,2	615.7
Мангистауская	52	46	8.3	7.2	2505	2518	399.6	391.7
Ю-Казахстанская	103	105	3,6	3.6	7193	7290	253,2	253.2
Павлодарская	163	142	21,5	18.8	3949	3856	520,6	509.4
С-Казахстанская	24	27	4,2	4.8	2355	2329	413,5	413.5
В-Казахстанская	381	272	27,3	19.6	9660	9444	692,0	679.7
г. Астана	12	14	1,4	1.4	1756	1854	201,2	190.6
г. Алматы	73	48	4.3	2.7	3207	3243	188.3	185.1

Таблица № 10 (продолжение 5)

**Контингент больных с психическими и поведенческими расстройствами
(без психических и поведенческих расстройств вследствие употребления
ПАВ), находящихся на динамическом наблюдении**

Система здравоохранения

Наименование областей	в том числе							
	Из них легкая умственная отсталость				Нарушение психологического Развития			
	абсолютное число		на 100 тыс. населения		абсолютное число		на 100 тыс. населения	
	2015	2016	2015	2016	2015	2016	2015	2016
Республика Казахстан	38378	36652	217,2	204.5	5705	6316	32,3	35.2
Акмолинская	3203	2991	430,2	407.3	421	411	56,5	56.0
Актюбинская	2230	2358	267,1	278.8	30	36	3,6	4.2
Алматинская	3371	3409	173,1	171.9	183	186	9,4	9.4
Атырауская	726	724	122,1	119.2	168	238	28,2	39.2
З-Казахстанская	888	849	139,4	132.4	85	91	13,3	14.2
Жамбылская	2859	2912	257,3	261.0	67	78	6,0	7.0
Карагандинская	4575	4116	330,3	297.6	1330	1260	96,0	91.2
Костанайская	2524	2412	285,6	274.4	214	224	24,2	25.5
Кызылординская	1849	1784	241,7	230.7	153	162	20,0	20.9
Мангистауская	882	795	140.7	123.7	51	61	8.1	9.5
Ю-Казахстанская	4431	4488	156,0	155.9	1320	1737	46,5	60.3
Павлодарская	2699	2629	355,8	347.3	98	91	12,9	12.0
С-Казахстанская	574	548	100,8	97.3	116	144	20,4	25.6
В-Казахстанская	5499	4524	393,9	325.6	1120	1161	80,2	83.6
г. Астана	1069	1102	122,5	113.3	198	262	22,7	26.9
г. Алматы	999	1011	58.6	57.7	151	174	8.9	9.9

Таблица № 10 (продолжение 6)

Контингент больных с психическими и поведенческими расстройствами (без психических и поведенческих расстройств вследствие употребления ПАВ), находящихся на динамическом наблюдении

Наименование областей	в том числе							
	Из них: детский аутизм				Атипичный аутизм			
	абсолютное число		на 100 тыс. населения		абсолютное число		на 100 тыс. населения	
	2015	2016	2015	2016	2015	2016	2015	2016
Республика Казахстан	609	728	3,4	4.1	231	347	1,3	1.9
Акмолинская	20	33	2,7	4.5	10	25	1,3	3.4
Актюбинская	13	12	1,5	1.4	-	-	-	-
Алматинская	6	9	0,3	0.4	23	41	1,2	2.1
Атырауская	1	8	0,2	1.3	1	2	0,2	0.3
З-Казахстанская	79	86	12,4	13.4	4	2	0,6	0.3
Жамбылская	29	36	2,6	3.2	2	5	0,2	0.4
Карагандинская	23	26	1,7	1.9	1	1	0,1	0.1
Костанайская	71	92	8,0	10.5	1	-	0,1	-
Кызылординская	10	16	1,3	2.1	2	2	0,3	0.2
Мангистауская	24	26	3,8	4.0	3	1	0,5	0.1
Ю-Казахстанская	45	28	1,6	1.0	15	7	0,5	0.2
Павлодарская	5	5	0,6	0.6	1	1	0,1	0.1
С-Казахстанская	51	47	8,9	8.3	45	73	7,9	13.0
В-Казахстанская	62	89	4,4	6.4	37	62	2,6	4.5
г. Астана	151	208	17,3	21.4	25	27	2,9	2.8
г. Алматы	19	7	1,1	0.4	61	98	3,6	5.6

Таблица № 10 (продолжение 7)

**Контингент больных с психическими и поведенческими расстройствами
(без психических и поведенческих расстройств вследствие употребления
ПАВ), находящихся на динамическом наблюдении**

Наименование областей	в том числе			
	Поведенческие и эмоциональные расстройства, начинающиеся в детском и подростковом возрасте			
	абсолютное число		на 100 тыс. населения	
	2015	2016	2015	2016
Республика Казахстан	1586	1437	9,0	8.0
Акмолинская	120	103	16,1	14.0
Актюбинская	-	-	-	0
Алматинская	20	13	1,0	0.6
Атырауская	9	8	1,5	1.3
З-Казахстанская	1	-	0,2	0
Жамбылская	4	6	0,4	0.5
Карагандинская	423	336	30,5	24.3
Костанайская	316	320	35,8	36.4
Кызылординская	13	9	1,7	1.2
Мангистауская	6	5	1,0	0.8
Ю-Казахстанская	236	260	8,3	9.0
Павлодарская	62	29	8,2	3.8
С-Казахстанская	27	32	4,7	5.7
В-Казахстанская	315	259	22,6	18.6
г. Астана	26	38	3,0	3.9
г. Алматы	8	19	0,5	1.1

Таблица № 10 (продолжение 8)

**Контингент больных с психическими и поведенческими расстройствами
(без психических и поведенческих расстройств вследствие употребления
ПАВ), находящихся на динамическом наблюдении**

Наименование областей	В том числе			
	Психические расстройства неуточненные			
	абсолютное число		на 100 тыс. населения	
	2015	2016	2015	2016
Республика Казахстан	7	3	0.04	0.02
Акмолинская	-		-	
Актюбинская	-		-	
Алматинская	1		0,1	
Атырауская	-		-	
З-Казахстанская	-			
Жамбылская	-		-	
Карагандинская	1	1	0,1	0.1
Костанайская	-	-	-	-
Кызылординская				
Мангистауская	-		-	
Ю-Казахстанская	2	1	0,1	0.03
Павлодарская	-		-	
С-Казахстанская	1	1	0,2	0.2
В-Казахстанская	2		0,1	
г. Астана	-	-	-	-
г. Алматы	-	-	-	-

**Контингент больных психическими и поведенческими расстройствами населения
РК на 100 тыс. населения**

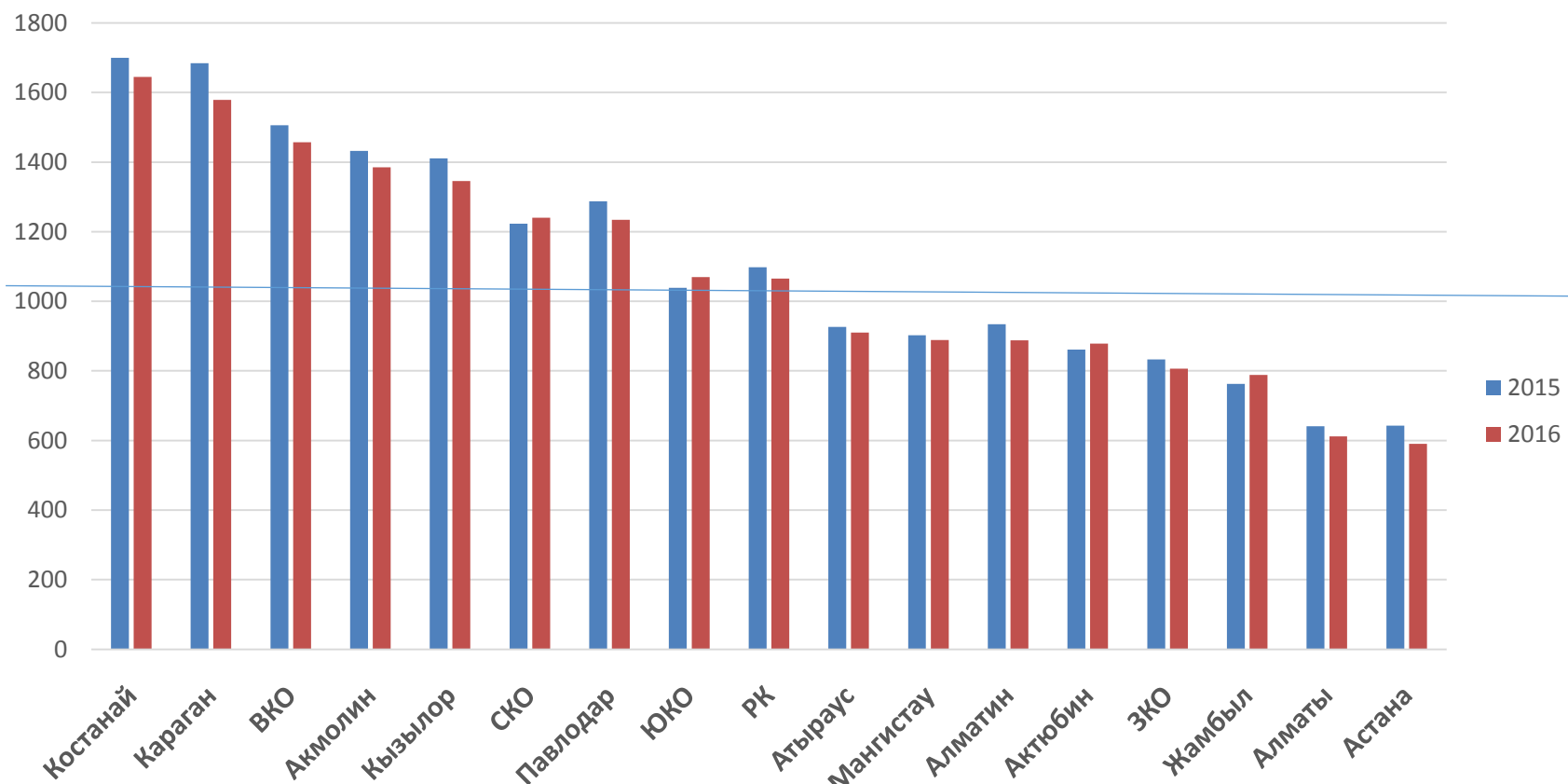


Таблица № 11

**Контингент детей с психическими и поведенческими расстройствами
(без психических и поведенческих расстройств вследствие употребления
ПАВ) по данным психоневрологических учреждений**

Наименование областей	Число детей, состоящих под наблюдением, с психическ. и поведенческими расстройствами на конец года				Органические и психические расстройства, включая симптоматические			
	абсолютное число		на 100 тыс. детск. насел.		абсолютное число		на 100 тыс. детск.	
	2015	2016	2015	2016	2015	2016	2015	2016
Республика Казахстан	23978	24752	500,0	498,7	8246	8469	171,9	170.6
Акмолинская	739	713	429,9	415,5	124	103	72,1	60.0
Актюбинская	525	582	236,0	251,0	34	26	15,3	11.2
Алматинская	1241	1244	219,4	209,1	160	117	28,3	19.7
Атырауская	711	752	376,8	381,5	81	74	42,9	37.5
З-Казахстанская	621	598	397,0	371,2	31	25	19,8	15.5
Жамбылская	562	602	156,1	163,7	19	14	5,3	3.8
Карагандинская	4307	4136	1360,0	1285,0	2133	2103	673,5	653.5
Костанайская	1121	1161	638,4	658,5	128	137	72,9	77.7
Кызылординская	809	760	327,1	299,8	215	201	86,9	79.3
Мангистауская	812	864	386,7	393,3	432	467	205,7	212.6
Ю-Казахстанская	6522	7376	651,4	717,4	4253	4636	424,8	450.9
Павлодарская	753	728	455,0	432,8	238	243	143,8	144.5
С-Казахстанская	486	535	415,7	458,0	106	100	90,7	85.6
В-Казахстанская	2733	2547	896,9	823,5	137	102	45,0	33.0
г. Астана	983	1106	418,5	411,9	66	70	28,1	26.1
г. Алматы	1053	1048	293,5	278,1	89	51	24,8	13.5

Таблица № 11 (продолжение 1)

**Контингент детей с психическими и поведенческими расстройствами
(без психических и поведенческих расстройств вследствие употребления
ПАВ) по данным психоневрологических учреждений**

Наименование областей	в том числе							
	Шизофрения, шизотипические и бредовые расстройства				Из них шизофрения			
	абсолютное число		на 100 тыс. детск.насел.		абсолютное число		на 100 тыс. деск. Насел.	
	2015	2016	2015	2016	2015	2016	2015	2016
Республика Казахстан	159	151	3,3	3.0	125	118	2,6	2.4
Акмолинская	2	6	1,2	3.5	2	4	1,2	2.3
Актюбинская	1	5	0,4	2.1	-	4	-	1.7
Алматинская	10	10	1,8	1.7	8	9	1,4	1.5
Атырауская	-	-	-	-	-	-	-	-
З-Казахстанская	4	3	2,5	1.9	2	1	1,3	0.6
Жамбылская	3	1	0,8	0.3	1	1	0,3	0.3
Карагандинская	11	8	3,5	2.5	10	7	3,2	2.2
Костанайская	4	2	2,3	1.1	3	1	1,7	0.6
Кызылординская	2	1	0,8	0.4	1	1	0,4	0.4
Мангистауская	1	-	0,5	-	-	-	-	-
Ю-Казахстанская	10	16	1,0	1.6	-	1	-	0.1
Павлодарская	17	16	10,3	9.5	15	14	9,1	8.3
С-Казахстанская	21	24	18,0	20.5	20	22	17,1	18.8
В-Казахстанская	31	25	10,2	8.1	28	24	9,2	7.7
г. Астана	9	9	3,8	3.4	6	5	2,5	1.9
г. Алматы	33	25	9,2	6.6	29	24	8,1	6.4

Таблица № 11 (продолжение 2)

**Контингент детей с психическими и поведенческими расстройствами
(без психических и поведенческих расстройств вследствие употребления
ПАВ) по данным психоневрологических учреждений**

Наименование областей	в том числе							
	Аффективные расстройства				Невротические расстройства, связанные со стрессом и соматоформные расстройства			
	абсолютное число		на 100 тыс. дет. насел.		абсолютное число		на 100 тыс. дет. насел.	
	2015	2016	2015	2016	2015	2016	2015	2016
Республика Казахстан	4	2	0,08	0.04	28	24	0,6	0.5
Акмолинская	-	-	-		1	-	0,6	-
Актюбинская	-	-	-		-	-	-	-
Алматинская	-	-	-		1	1	0,2	0.2
Атырауская	-	-	-		4	3	2,1	1.5
З-Казахстанская	-	-	-	-	-	-	-	--
Жамбылская	-	-	-		-	-	-	-
Карагандинская	1	-	0,3		2	2	0,6	0.6
Костанайская	-	-	-		2	3	1,1	1.7
Кызылординская	-	-	-		1	-	0,4	-
Мангистауская	-	-	-	-	1	-	0,5	--
Ю-Казахстанская	-	-	-		11	11	1,1	1.1
Павлодарская	-	-	-		-	-	-	-
С-Казахстанская	-	-	-		-	-	-	-
В-Казахстанская	-	-	-		4	2	1,3	0.6
г. Астана	1	1	0,4	0.4	-	1	-	0.4
г. Алматы	2	1	0,5	0.3	1	1	0,3	0.3

Таблица № 11 (продолжение 3)

**Контингент детей с психическими и поведенческими расстройствами
(без психических и поведенческих расстройств вследствие употребления
ПАВ) по данным психоневрологических учреждений**

Наименование областей	в том числе							
	Поведенческие синдромы, связанные с физиол. нарушениями и физ. факторами				Расстройства личности и поведения у взрослых			
	абсолютное число		на 100 тыс. детск.насел.		абсолютное число		на 100 тыс. детск. насел.	
	2015	2016	2015	2016	2015	2016	2015	2016
Республика Казахстан	11	4	0,2	0.08	18	1	0,4	0.02
Акмолинская	1	-	0,6	-	-	-	-	-
Актюбинская	-	-	-	-	-	-	-	-
Алматинская	2	-	0,3	-	-	-	-	-
Атырауская	-	1	-	0.5	-	-	-	-
З-Казахстанская	-	-	-	--	-	-	-	-
Жамбылская	-	-	-	-	1	-	0,3	-
Карагандинская	-	1	-	0.3	1	1	0,3	0.3
Костанайская	-	-	-	-	1	-	0,6	-
Кызылординская	-	-	-	-	1	-	0,4	-
Мангистауская	-	-	-	-	-	-	-	-
Ю-Казахстанская	1	1	0,1	0.1	-	-	-	-
Павлодарская	-	-	-	-	-	-	-	-
С-Казахстанская	-	-	-	-	-	-	-	-
В-Казахстанская	5	-	1,6	-	14	-	4,6	-
г. Астана	1	1	0,4	0.4	-	-	-	-
г. Алматы	-	-	-	-	-	-	-	-

Таблица № 11 (продолжение 4)

**Контингент детей с психическими и поведенческими расстройствами
(без психических и поведенческих расстройств вследствие употребления
ПАВ) по данным психоневрологических учреждений**

Наименование областей	В том числе							
	Умственная отсталость				Из них легкая умственная отсталость			
	абсолютное число		на 100 тыс. детск. насел.		абсолютное число		на 100 тыс. деск. насел.	
	2015	2016	2015	2016	2015	2016	2015	2016
Республика Казахстан	9459	9502	197,2	191.4	4455	4385	92,9	88.3
Акмолинская	285	283	165,8	164.9	169	160	98,3	93.2
Актюбинская	460	515	206,7	222.1	327	358	147,0	154.4
Алматинская	947	978	167,4	164.4	617	655	109,1	110.1
Атырауская	466	449	246,9	227.8	121	129	64,1	65.5
З-Казахстанская	507	483	324,2	299.8	139	121	88,9	75.1
Жамбылская	482	514	133,9	139.8	319	308	88,6	83.8
Карагандинская	710	671	224,2	208.5	312	275	98,5	85.5
Костанайская	649	651	369,6	369.3	237	236	135,0	133.9
Кызылординская	449	413	181,6	162.9	255	254	103,1	100.2
Мангистауская	330	336	157,1	152.9	18	15	8,6	6.8
Ю-Казахстанская	750	799	74,9	77.7	291	300	29,1	29.2
Павлодарская	359	369	216,9	219.4	133	139	80,4	82.6
С-Казахстанская	233	252	199,3	215.7	62	70	53,0	59.9
В-Казахстанская	1348	1226	442,4	396.4	783	637	257,0	205.9
г. Астана	709	764	301,8	284.5	350	376	149,0	140.0
г. Алматы	775	799	216,0	212.0	322	352	89,7	93.4

Таблица № 11 (продолжение 5)

**Контингент детей с психическими и поведенческими расстройствами
(без психических и поведенческих расстройств вследствие употребления
ПАВ) по данным психоневрологических учреждений**

Наименование областей	в том числе							
	Нарушения психологического развития.				Из них детский аутизм			
	абсолютное число		на 100 тыс. детского населения		абсолютное число		на 100 тыс. детского населения	
	2015	2016	2015	2016	2015	2016	2015	2016
Республика Казахстан	5138	5796	107,1	116.8	586	694	12,2	14.0
Акмолинская	271	279	157,7	162.6	19	31	11,0	18.1
Актюбинская	30	36	13,5	15.5	13	12	5,8	5.2
Алматинская	119	136	21,0	22.9	6	8	1,1	1.3
Атырауская	156	220	82,7	111.6	1	8	0,5	4.1
З-Казахстанская	79	87	50,5	54.0	74	83	47,3	51.5
Жамбылская	56	72	15,6	19.6	28	36	7,8	9.8
Карагандинская	1227	1175	387,4	365.1	23	26	7,3	8.1
Костанайская	187	203	106,5	115.1	68	88	38,7	49.9
Кызылординская	134	141	54,2	55.6	10	15	4,0	5.9
Мангистауская	47	58	22,4	26.4	23	25	10,9	11.4
Ю-Казахстанская	1314	1724	131,2	167.7	45	27	4,5	2.6
Павлодарская	90	86	54,4	51.1	5	5	3,0	3.0
С-Казахстанская	105	133	89,8	113.9	47	43	40,2	36.8
В-Казахстанская	985	1033	323,3	333.9	61	86	20,0	27.8
г. Астана	187	245	79,6	91.2	144	196	61,3	73.0
г. Алматы	151	168	42,1	44.6	19	5	5,3	1.3

Таблица № 11 (продолжение 6)

**Контингент детей с психическими и поведенческими расстройствами
(без психических и поведенческих расстройств вследствие употребления ПАВ) по данным психоневрологических учреждений**

Наименование областей	в том числе							
	Из них атипичный аутизм				Поведенческие и эмоциональные расстр-ва, нач-ся в детском возрасте			
	абсолютное число		на 100 тыс. детского населения		абсолютное число		на 100 тыс. детского населения	
	2015	2016	2015	2016	2015	2016	2015	2016
Республика Казахстан	218	337	4,5	6.8	914	802	19,0	16.2
Акмолинская	7	22	4,1	12.8	55	42	32,0	24.5
Актюбинская	-	-	-	-	-	-	-	-
Алматинская	23	41	4,1	6.9	2	2	0,3	0.3
Атырауская	1	2	0,5	1.0	4	5	2,1	2.5
З-Казахстанская	4	2	2,5	1.2	-	-	-	-
Жамбылская	2	5	0,5	1.3	1	1	0,3	0.3
Карагандинская	1	1	0,3	0.3	222	175	70,1	54.4
Костанайская	-	-	-	-	149	165	84,8	93.6
Кызылординская	1	1	0,4	0.4	7	4	2,8	1.6
Мангистауская	3	1	1,4	0.4	1	3	0,5	1.4
Ю-Казахстанская	15	7	1,5	0.7	182	188	18,2	18.3
Павлодарская	1	1	0,6	0.6	49	14	29,6	8.3
С-Казахстанская	42	71	35,9	60.8	21	26	18,0	22.3
В-Казахстанская	35	60	11,5	19.4	209	159	68,6	51.4
г. Астана	22	25	9,4	9.3	10	15	4,3	5.6
г. Алматы	61	98	17,0	26.0	2	3	0,5	0.8

Таблица № 11 (продолжение 7)

**Контингент детей с психическими и поведенческими расстройствами
(без психических и поведенческих расстройств вследствие употребления
ПАВ) по данным психоневрологических учреждений**

Наименование областей	из них			
	Синдром Аспергера			
	абсолютное число		на 100 тыс. детского населения	
	2015	2016	2015	2016
Республика Казахстан	34	23	0,7	0.5
Акмолинская	1	1	0,6	0.6
Актюбинская	-	-	-	-
Алматинская	-	-	-	-
Атырауская	-	1	-	0.5
З-Казахстанская	-	-	-	-
Жамбылская	-	-	-	-
Карагандинская	-	-	-	-
Костанайская	-	-	-	-
Кызылординская	1	1	0,4	0.4
Мангистауская	-	-	-	-
Ю-Казахстанская	17	7	1,7	0.7
Павлодарская	1	1	0,6	0.6
С-Казахстанская	1	-	0,8	-
В-Казахстанская	-	2	-	0.6
г. Астана	12	9	5,1	3.3
г. Алматы	1	1	0,3	0.3

Таблица №11 (продолжение 8)

**Контингент детей с психическими и поведенческими расстройствами
(без психических и поведенческих расстройств вследствие употребления ПАВ) по данным психоневрологических учреждений**

Наименование областей	в том числе			
	Психические расстройства неуточненные			
	абсолютное число		на 100 тыс. детского населения	
	2015	2016	2015	2016
Республика Казахстан	1	1	0,02	0,02
Акмолинская	-	-	-	-
Актюбинская	-	-	-	-
Алматинская	-	-	-	-
Атырауская	-	-	-	-
З-Казахстанская	-	-	-	-
Жамбылская	-	-	-	-
Карагандинская	-	-	-	-
Костанайская	-	-	-	-
Кызылординская	-	-	-	-
Мангистауская	-	-	-	-
Ю-Казахстанская	1	1	0,1	0,1
Павлодарская	-	-	-	-
С-Казахстанская	-	-	-	-
В-Казахстанская	-	-	-	--
г. Астана	-	-	-	-
г. Алматы	-	-	-	-

Контингент детей с психическими и поведенческими расстройствами (без психических и поведенческих расстройств, в результате употребления психоактивных веществ) на 100 тыс. детского населения

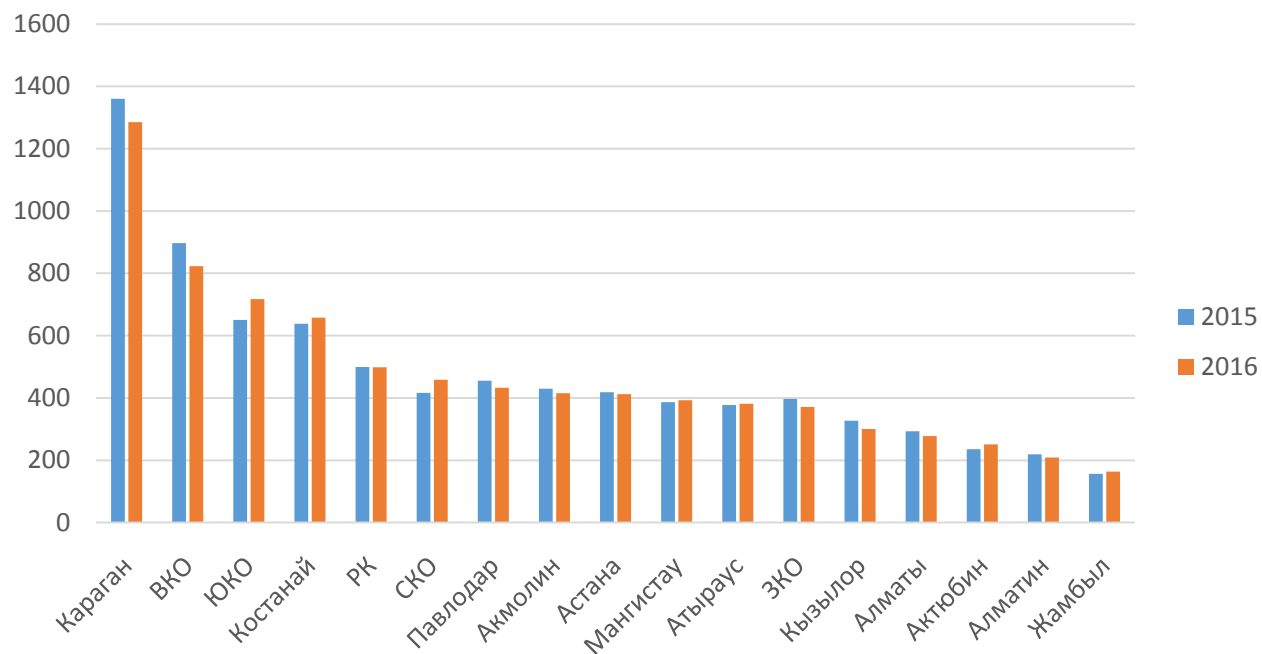


Таблица №12

**Контингент подростков с психическими и поведенческими расстройствами
(без психических и поведенческих расстройств вследствие употребления
ПАВ) по данным психоневрологических учреждений**

Наименование областей	Подростки, состоящие под наблюдением на конец года с психич. и поведенч. расстройствами				Органические и психические расстройства, включая симптоматич. расстройства			
	абсолютное число		на 100 тыс. подрост. насел		абсолютное число		на 100 тыс. подрост. нас.	
	2015	2016	2015	2016	2015	2016	2015	2016
Респ. Казахстан	7784	7271	1170,9	1099,7	2913	2753	438,2	416.4
Акмолинская	386	337	1388,5	1332,0	78	70	280,6	276.7
Актюбинская	226	226	743,4	768,7	40	34	131,6	115.6
Алматинская	616	556	845,0	756,5	147	112	201,6	152.4
Атырауская	244	232	1016,7	974,8	34	32	141,7	134.4
З-Казахстанская	250	221	1116,1	1023,1	9	9	40,2	41.7
Жамбылская	237	260	498,9	553,2	21	21	44,2	44.7
Карагандинская	1140	938	2345,7	2021,5	595	462	1224,3	995.7
Костанайская	640	556	2147,6	1891,2	138	92	463,1	312.9
Кызылординская	400	365	1133,1	1089,9	131	111	371,1	328.4
Мангистауская	241	244	926,9	949,4	88	90	338,5	350.2
Ю-Казахстанская	1538	1686	1107,3	1207,7	1249	1390	899,2	995.7
Павлодарская	297	245	1222,2	1038,1	127	100	522,6	423.7
С-Казахстанская	183	183	924,2	943,3	81	76	409,1	391.7
В-Казахстанская	871	651	1918,5	1476,2	86	71	189,4	161.0
г. Астана	230	222	970,5	742,5	39	30	164,6	100.3
г. Алматы	285	349	593,7	716,6	50	53	104,2	108.8

Таблица № 12 (продолжение 1)

**Контингент подростков с психическими и поведенческими расстройствами
(без психических и поведенческих расстройств вследствие употребления
ПАВ) по данным психоневрологических учреждений**

Наименование областей	в том числе							
	Шизофрения, шизотипические и бредовые расстройства				Из них шизофрения			
	абсолютное число		на 100 тыс. подр. насел.		абсолютн. число		на 100 тыс. подр. насел.	
	2015	2016	2015	2016	2015	2016	2015	2016
Республика Казахстан	197	219	29,6	33.1	111	129	16,7	19.5
Акмолинская	3	1	10,8	3.9	-	-	-	-
Актюбинская	8	11	26,3	37.4	4	7	13,2	23.8
Алматинская	9	8	12,3	10.9	6	6	8,2	8.2
Атырауская	6	4	25,0	16.8	1	2	4,1	8.4
З-Казахстанская	10	12	44,6	55.6	6	7	26,7	32.4
Жамбылская	5	4	10,5	8.5	3	2	6,3	4.2
Карагандинская	15	15	30,9	32.3	9	8	18,5	17.2
Костанайская	20	17	67,1	57.8	15	12	50,3	40.9
Кызылординская	4	6	11,3	17.7	-	-	-	-
Мангистауская	3	2	11,5	7.9	-	-	-	--
Ю-Казахстанская	24	29	17,3	20.8	10	8	7,2	5.7
Павлодарская	21	23	86,4	97.5	12	15	49,4	63.5
С-Казахстанская	14	14	70,7	72.2	11	11	55,5	56.7
В-Казахстанская	23	24	50,7	54.4	20	20	44,0	45.3
г. Астана	20	18	84,4	60.2	13	8	54,8	26.7
г. Алматы	12	31	25,0	63.6	1	23	2,1	47.2

Таблица № 12 (продолжение 2)

**Контингент подростков с психическими и поведенческими
расстройствами (без психических и поведенческих расстройств
вследствие употребления ПАВ) по данным психоневрологических
учреждений**

Наименование областей	в том числе							
	Аффективные расстройства				Невротические расстройства, связанные со стрессом и соматоформные расстройства			
	абсолютное число		на 100 тыс. подр. насел.		абсолютное число		на 100 тыс. подр. насел.	
	2015	2016	2015	2016	2015	2016	2015	2016
Республика Казахстан	9	7	1,3	1.1	35	36	5,3	5,4
Акмолинская	-		-	-	1	-	3,5	-
Актюбинская	-		-	--	-	1	-	3,4
Алматинская	1	2	1,4	2.7	-	-	-	-
Атырауская	-		-		2	2	8,3	8,4
З-Казахстанская	-		-		2	2	8,9	9,2
Жамбылская	-		-		2	3	4,2	6,4
Карагандинская	2	2	4,1	4.3	6	4	12,3	8,6
Костанайская	-		-		3	3	10,0	10,2
Кызылординская	-		-		-	-	0	-
Мангистауская	-	-	-	-	1	-	3,8	-
Ю-Казахстанская	-		-		11	14	7,9	10,0
Павлодарская	-		-		3	1	12,3	4,2
С-Казахстанская	1		5,0		-	1	-	5,1
В-Казахстанская	-	-	-	-	4	3	8,8	6,8
г. Астана	3	2	12,6	6.7	-	2	-	6,6
г. Алматы	2	1	4,2	2.0	-	-	-	-

Таблица № 12 (продолжение 3)

**Контингент подростков с психическими и поведенческими расстройствами
(без психических и поведенческих расстройств вследствие употребления
психоактивных веществ)**

Наименование областей	в том числе							
	Поведенческие синдромы, связанные с физиолог. нарушениями и физич. Факторами				Расстройства личности и поведения у взрослых			
	абсолютное число		на 100 тыс. подр. насел.		абсолютное число		на 100 тыс. подр. насел.	
	2015	2016	2015	2016	2015	2016	2015	2016
Республика Казахстан	8	4	1,2		5	8	0,7	
Акмолинская	-	-	-		1	1	3,6	
Актюбинская	-	-	-		-	-	-	
Алматинская	2	-	2,7		-	-	-	
Атырауская	-	1	-		-	-	-	
З-Казахстанская	-	-	-	-	-	-	-	-
Жамбылская	1	-	2,1		-	1	-	
Карагандинская	-	1	-		-	-	-	
Костанайская	4	-	13,4		1	1	3,3	
Кызылординская	-	-	-		-	2	-	
Мангистауская	-	-	-	-	-	-	-	-
Ю-Казахстанская	-	1	-		-	2		
Павлодарская	-	-	-		1	-	4,1	
С-Казахстанская	-	-	-		-	-		
В-Казахстанская	-	-	-		2	1	4,4	
г. Астана	1	1	4,2		-	-	-	-
г. Алматы	-	-	-	-	-	-	-	-

Таблица № 12 (продолжение 4)

**Контингент подростков с психическими и поведенческими расстройствами
(без психических и поведенческих расстройств вследствие употребления
ПАВ) по данным психоневрологических учреждений**

Наименование областей	в том числе							
	Умственная отсталость				Из них легкая умственная отсталость			
	абсолютное число		на 100 тыс. подр. насел.		абсолютное число		на 100 тыс. подр. насел.	
	2015	2016	2015	2016	2015	2016	2015	2016
Республика Казахстан	3872	3580	582,4	541,4	2002	1798	301,1	271,9
Акмолинская	218	193	784,2	762,8	167	145	600,7	573,1
Актюбинская	178	180	585,5	612,2	141	141	463,8	479,6
Алматинская	433	418	593,9	568,7	257	284	352,5	386,4
Атырауская	188	175	783,3	735,3	50	39	208,3	163,9
З-Казахстанская	222	194	991,1	898,1	75	57	334,8	263,9
Жамбылская	204	225	429,5	478,7	140	134	294,7	285,1
Карагандинская	420	384	864,2	827,6	224	193	460,9	415,9
Костанайская	280	266	939,6	904,8	144	141	483,2	479,6
Кызылординская	246	266	696,9	787,0	93	89	263,4	263,3
Мангистауская	145	149	557,7	579,8	31	24	119,2	93,4
Ю-Казахстанская	216	199	155,5	142,5	114	102	82,1	73,1
Павлодарская	124	101	510,3	428,0	32	33	131,7	139,8
С-Казахстанская	77	80	388,9	412,4	14	15	70,7	77,4
В-Казахстанская	558	397	1229,1	900,2	355	238	781,9	539,6
г. Астана	148	140	624,5	468,2	85	74	358,6	247,5
г. Алматы	215	253	447,9	519,5	80	89	166,7	182,7

Таблица № 12 (продолжение 5)

**Контингент подростков с психическими и поведенческими расстройствами
(без психических и поведенческих расстройств вследствие употребления
ПАВ) по данным психоневрологических учреждений**

Наименование областей	в том числе							
	Нарушения психологического развития.				Поведенческие и эмоциональные расстр-ва, нач. в подростковом возрасте			
	абсолютн. число		на 100 тыс. подр. насел.		абсолютное число		на 100 тыс. подр. насел.	
	2015	2016	2015	2016	2015	2016	2015	2016
Республика Казахстан	316	287	47,5	43,4	428	374	64,4	56,6
Акмолинская	65	55	233,8	217,4	20	16	71,9	63,2
Актюбинская	-	-	-	-	-	-	-	-
Алматинская	19	13	26,1	17,7	5	3	6,8	4,1
Атырауская	9	17	37,5	71,4	5	2	20,8	8,4
З-Казахстанская	6	4	26,8	18,5	1	-	4,5	-
Жамбылская	2	2	4,2	4,2	2	4	4,2	8,5
Карагандинская	46	37	94,6	79,7	56	33	115,2	71,1
Костанайская	27	21	90,6	71,4	167	155	560,4	527,2
Кызылординская	16	17	45,3	50,3	3	3	8,5	8,8
Мангистауская	3	2	11,5	7,8	1	1	3,8	3,8
Ю-Казахстанская	5	10	3,6	7,2	32	42	23,0	30,1
Павлодарская	8	5	32,9	21,2	13	15	53,5	63,5
С-Казахстанская	6	7	30,3	36,1	4	5	20,2	25,8
В-Казахстанская	96	80	211,4	181,4	102	75	224,7	170,1
г. Астана	8	11	33,7	36,8	11	15	46,4	50,2
г. Алматы	-	6	-	12,3	6	5	12,5	10,3

Таблица № 12 (продолжение 6)

**Контингент подростков с психическими и поведенческими расстройствами
(без психических и поведенческих расстройств вследствие употребления
ПАВ) по данным психоневрологических учреждений**

Наименование областей	в том числе			
	Психические расстройства не уточненные			
	абсолютное число		на 100 тыс. подрост. населения	
	2015	2016	2015	2016
Республика Казахстан	1	-	0,1	-
Акмолинская	-	-	-	-
Актюбинская	-	-	-	-
Алматинская	-	-	-	-
Атырауская	-	-	-	-
З-Казахстанская	-	-	-	-
Жамбылская	-	-	-	-
Карагандинская	-	-	-	-
Костанайская	-	-	-	-
Кызылординская	-	-	-	-
Мангистауская	-	-	-	-
Ю-Казахстанская	1	-	0,7	-
Павлодарская	-	-	-	-
С-Казахстанская	-	-	-	-
В-Казахстанская	-	-	-	-
г. Астана	-	-	-	-
г. Алматы	-	-	-	-

Таблица 12 (продолжение 7)

**Контингент подростков с психическими и поведенческими
расстройствами(без психических и поведенческих расстройств
вследствие употребления ПАВ)
по данным психоневрологических учреждений**

Наименование областей	В том числе:							
	Детский аутизм				Атипичный аутизм			
	абсолютное число		на 100 тыс. подр. насел.		абсолютное число		на 100 тыс. подр.	
	2015	2016	2015	2016	2015	2016	2015	2016
Республика Казахстан	21	29	3,1	4,4	10	8	1,5	1,2
Акмолинская	1	2	3,5	7,9	3	3	10,8	11,8
Актюбинская	-	-	-	-	-	-	-	-
Алматинская	-	1	-	1,4	-	-	-	-
Атырауская	-	-	-	-	-	-	-	-
З-Казахстанская	5	3	22,3	13,9	-	-	-	-
Жамбылская	-	-	-	-	-	-	-	-
Карагандинская	-	-	-	-	-	-	-	-
Костанайская	3	4	10,0	13,6	1	-	3,3	-
Кызылординская	-	1	-	2,9	-	-	-	-
Мангистауская	1	1	3,8	3,9	-	-	-	--
Ю-Казахстанская	-	1	-	0,7	-	-	-	-
Павлодарская	-	-	-	-	-	-	-	-
С-Казахстанская	4	4	20,2	20,6	2	2	10,1	10,3
В-Казахстанская	1	2	2,2	4,5	2	2	4,4	4,5
г. Астана	6	8	25,3	26,7	2	1	8,4	3,3
г. Алматы	-	2	-	4,1	-	-	-	-

Контингент подростков с психическими и поведенческими расстройствами (без психических и поведенческих расстройств, вследствие употребления ПАВ) на 100тыс. подросткового населения

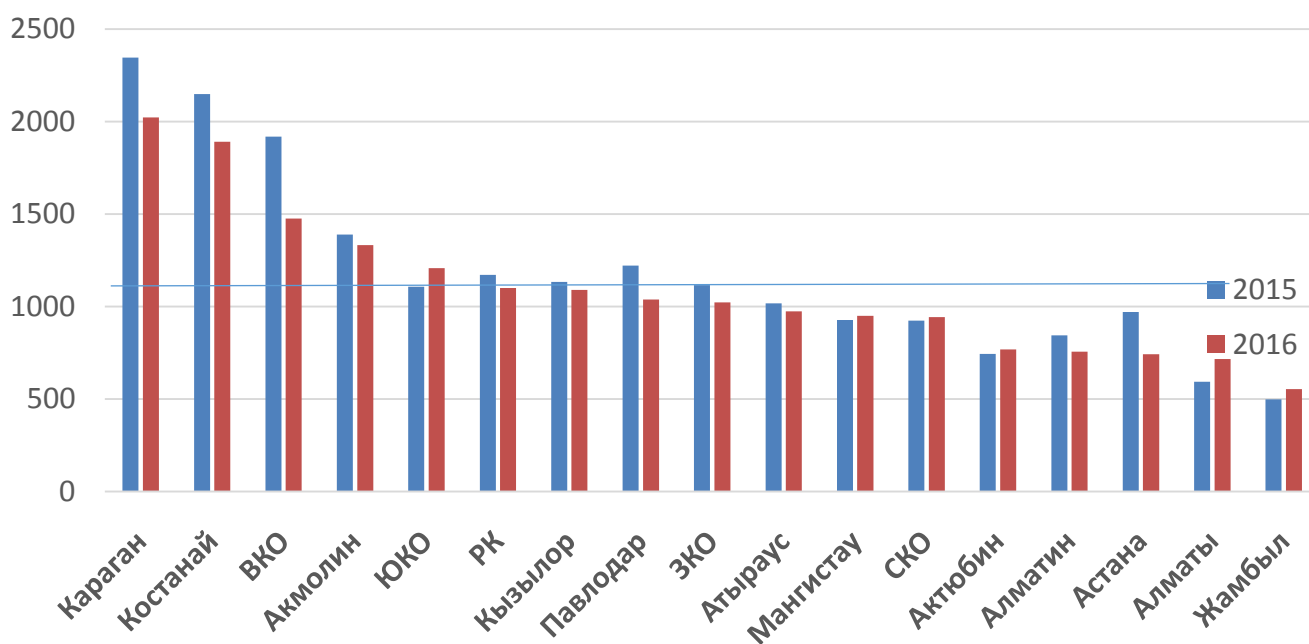


Таблица № 13

**Лица, снятые с учета, в связи с выздоровлением
или стойким улучшением**

Наименование областей	Число лиц, снятых с учета, в связи с выздоровлением или стойким улучшением на 100 больных, состоящих под наблюдением			
	ВСЕГО		В том числе	
			Органические психические расстройства, вкл. Симп. расстройства	
	2015	2016	2015	2016
Республика Казахстан	1,6	1,9	2,5	2,8
Акмолинская	2,1	3,2	2,2	2,4
Актюбинская	1,4	0,7	2,3	0,7
Алматинская	0,5	0,6	0,4	0,6
Атырауская	1,0	1,1	1,5	2,1
З-Казахстанская	0,03	0,02	-	-
Жамбылская	0,4	0,6	0,5	0,5
Карагандинская	3,8	5,2	5,7	8,3
Костанайская	2,9	2,6	5,9	4,6
Кызылординская	1,8	3,0	2,4	4,2
Мангистауская	1,5	1,5	2,3	1,5
Ю-Казахстанская	1,1	1,4	1,3	1,5
Павлодарская	1,0	1,0	1,6	1,9

С-Казахстанская	0,9	0,6	0,9	0,5
В-Казахстанская	1,7	1,5	1,6	0,6
г. Астана	1,6	2,3	2,2	3,7
г. Алматы	1,2	1,2	2,7	2,7

Таблица № 13 (продолжение 1)

**Лица, снятые с учета, в связи с выздоровлением
или стойким улучшением**

Наименование областей	В том числе			
	Шизофрения, шизотипические и бредовые расстройства		Из них шизофрения	
	2015	2016	2015	2016
Республика Казахстан	0,8	1,0	0,5	0,5
Акмолинская	0,8	0,8	0,5	0,5
Актюбинская	1,5	0,9	1,4	0,8
Алматинская	0,5	0,3	0,1	0,2
Атырауская	0,9	1,1	0,4	0,6
З-Казахстанская	-	0,1	-	-
Жамбылская	0,4	0,6	0,4	0,3
Карагандинская	0,9	3,4	1,0	0,4
Костанайская	0,9	0,7	0,6	0,5
Кызылординская	0,7	1,5	0,2	0,8
Мангистауская	0,6	1,0	0,5	0,6
Ю-Казахстанская	0,8	1,2	0,6	0,6
Павлодарская	1,0	1,1	0,9	0,9
С-Казахстанская	0,8	0,4	0,6	0,4
В-Казахстанская	0,8	0,6	0,1	0,3
г. Астана	1,6	2,4	1,0	1,3
г. Алматы	0,7	0,6	0,6	0,5

Таблица № 13 (продолжение 2)

**Лица, снятые с учета, в связи с выздоровлением
или стойким улучшением**

Наименование областей	В том числе			
	Аффективные расстройства		Невротические расстройства, связанные со стрессом, и соматоформные расстройства	
	2015	2016	2015	2016
Республика Казахстан	2,4	3,8	7,3	6,5
Акмолинская	12,1	3,4	9,7	5,6
Актюбинская	-	4,4	0,9	0,8
Алматинская	-	6,6	9,8	3,4
Атырауская	-	-	5,1	5,8
З-Казахстанская	0,8	-	-	-
Жамбылская	2,0	2,1	1,8	3,3
Карагандинская	2,9	3,0	9,5	8,3
Костанайская	6,5	7,6	10,9	8,3
Кызылординская	-	6,9	5,8	10,8
Мангистауская	1,5	4,8	4,9	6,0
Ю-Казахстанская	-	3,6	3,9	5,4
Павлодарская	-	3,7	12,5	3,6
С-Казахстанская	0,8	1,7	6,5	1,4
В-Казахстанская	4,6	3,4	9,6	9,8
г. Астана	8,4	9,3	12,3	6,8
г. Алматы	-	2,9	-	-

Таблица № 13 (продолжение 3)

**Лица, снятые с учета, в связи с выздоровлением
или стойким улучшением**

Наименование областей	В том числе			
	Поведенческие синдромы, связанные с физиологич. нарушениями и физическими факторами		Расстройства личности и поведенческие расстройства у взрослых	
	2015	2016	2015	2016
Республика Казахстан	13,1	12,8	4,9	6,5
Акмолинская	-	7,2	5,6	4,5
Актюбинская	-	5,0	10,7	3,2
Алматинская	22,2	16,7	6,3	17,1
Атырауская	-	-	3,8	14,3
З-Казахстанская	-	-	-	-
Жамбылская	10,0	8,3	-	6,1
Карагандинская	55,9	15,2	2,3	5,4
Костанайская	-	44,4	4,5	7,0
Кызылординская	-	15,8	8,8	11,5
Мангистауская	-	-	3,8	-
Ю-Казахстанская	22,2	9,1	1,0	2,9
Павлодарская	-	-	7,4	8,4
С-Казахстанская	-	25,0	-	-
В-Казахстанская	3,4	28,6	10,0	7,7
г. Астана	-	20,0	-	7,1
г. Алматы	-		2,7	-

Таблица № 13 (продолжение 4)

**Лица, снятые с учета, в связи с выздоровлением
или стойким улучшением**

Наименование областей	В том числе			
	Умственная отсталость		Из них легкая умственная отсталость	
	2015	2016	2015	2016
Республика Казахстан	0,8	1,0	1,4	1,7
Акмолинская	1,7	4,2	2,4	6,1
Актюбинская	0,7	0,5	1,0	0,7
Алматинская	0,3	0,5	0,6	0,8
Атырауская	0,7	0,6	2,9	2,5
З-Казахстанская	-	-	-	-
Жамбылская	0,2	0,3	0,2	0,4
Карагандинская	2,2	1,7	2,9	2,8
Костанайская	0,6	0,7	1,1	1,2
Кызылординская	1,5	2,2	3,8	5,5
Мангистауская	1,4	1,7	4,1	1,8
Ю-Казахстанская	0,3	0,4	0,4	0,6
Павлодарская	0,5	0,3	0,7	0,1
С-Казахстанская	0,9	0,6	3,6	2,6
В-Казахстанская	0,4	0,6	0,5	1,2
г. Астана	0,6	0,5	0,8	0,8
г. Алматы	0,6	0,5	1,6	1,6

Таблица № 13 (продолжение 5)

**Лица, снятые с учета, в связи с выздоровлением
или стойким улучшением**

Наименование областей	в том числе			
	Нарушения психологического развития.		Поведенческие и эмоциональные расстройства, нач-ся в детском и подростковом возрасте	
	2015	2016	2015	2016
Республика Казахстан	4,7	4,8	6,2	13,1
Акмолинская	4,5	6,3	3,3	11,6
Актюбинская	6,7	-	-	-
Алматинская	1,1	5,9	-	-
Атырауская	-	1,3	11,1	-
З-Казахстанская	1,2	-	-	-
Жамбылская	-	-	-	16,7
Карагандинская	4,9	7,1	8,0	23,2
Костанайская	3,7	5,4	2,2	3,4
Кызылординская	4,6	7,4	7,6	22,2
Мангистауская	-	-	16,7	-
Ю-Казахстанская	4,3	3,7	2,5	4,2
Павлодарская	1,0	-	-	3,4
С-Казахстанская	0,9	0,7	7,4	6,2
В-Казахстанская	8,7	6,9	12,7	25,5
г. Астана	0,5	-	7,7	7,9
г. Алматы	3,3	4,6	12,5	5,3

**Показатели первичного выхода на инвалидность
и контингент больных, имевших группу инвалидности на конец года**

Наименование областей	На 100 больных, состоящих под наблюдением			
	Первично признанных инвалидами		Состоящих на конец года инвалидов I-III групп	
	2015	2016	2015	2016
Республика Казахстан	1,3	1,4	47,7	48,8
Акмолинская	1,0	1,2	39,6	48,3
Актюбинская	2,7	2,9	52,3	51,5
Алматинская	1,6	1,5	64,0	61,5
Атырауская	0,7	0,7	49,7	48,9
З-Казахстанская	1,5	1,3	62,7	65,7
Жамбылская	1,7	2,5	61,4	66,3
Карагандинская	0,6	0,6	32,0	33,5
Костанайская	0,8	1,0	42,9	44,4
Кызылординская	1,2	1,2	54,5	57,8
Мангистауская	2,1	2,0	49,3	49,6
Ю-Казахстанская	2,0	2,1	37,4	40,8
Павлодарская	0,7	1,3	49,0	52,5
С-Казахстанская	1,6	1,2	63,1	63,5
В-Казахстанская	1,0	0,8	45,4	43,6
г. Астана	2,1	1,8	48,2	47,1
г. Алматы	1,2	1,6	60,2	52,2

Лечебно - трудовые мастерские

Наименование областей	В том числе			
	Число лечебно- трудовых мастерских		Количество мест в них	
	2015	2016	2015	2016
Республика Казахстан	3	3	185	235
Акмолинская	1	1	2	1
Актюбинская	-	-	-	
Алматинская	-	-	-	
Атырауская	-	-	-	
З-Казахстанская	-	-	-	-
Жамбылская	-	-	-	
Карагандинская	-	-	-	
Костанайская	-	-	-	
Кызылординская	-	-	-	
Мангистауская	-	-	-	
Ю-Казахстанская	-	-	-	
Павлодарская	-	-	-	
С-Казахстанская	-	-	-	
В-Казахстанская	1	1	50	50
г. Астана	1	1	133	184
г. Алматы	-	-	-	-

Деятельность дневных стационаров

Наименование областей	в том числе					
	Кол-во дневных стационаров		Число коек в них		Лечилось больных в них	
	2015	2016	2015	2016	2015	2016
Республика Казахстан	16	16	955	955	7866	7835
Акмолинская	-		-		-	
Актюбинская	1	1	25	25	300	350
Алматинская	-		-		-	
Атырауская	1	1	50	50	352	350
З-Казахстанская	1	1	70	70	696	700
Жамбылская	1	1	30	30	428	397
Карагандинская	2	2	240	240	2180	2075
Костанайская	2	2	60	60	683	681
Кызылординская	1	1	50	50	371	387
Мангистауская	-	-	-	-	-	-
Ю-Казахстанская	-	-	-	-	-	-
Павлодарская	1	1	100	100	733	741
С-Казахстанская	1	1	50	50	288	309
В-Казахстанская	3	3	130	130	808	734
г. Астана	1	1	50	50	601	670
г. Алматы	1	1	100	100	424	441

Таблица № 16 (продолжение 1)

Деятельность дневных стационаров

Наименование областей	в том числе			
	Работа койки в году дневного стационара		Средняя длительность пребывания больного на койке	
	2015	2016	2015	2016
Республика Казахстан	299,0	288,8	36,3	35,2
Акмолинская	-		-	
Актюбинская	166,2	158,6	13,9	11,3
Алматинская	-	-	-	-
Атырауская	309,6	317,5	44,0	45,4
З-Казахстанская	258,4	252,9	26,0	25,3
Жамбылская	446,0	357,0	31,3	27,0
Карагандинская	362,3	362,8	39,9	42,0
Костанайская	376,9	364,5	33,1	32,1
Кызылординская	368,4	350,5	49,7	45,3
Мангистауская	-	-	-	-
Ю-Казахстанская	-	-	-	-
Павлодарская	259,6	197,8	35,5	26,7
С-Казахстанская	218,4	203,6	37,9	32,9
В-Казахстанская	260,5	256,1	42,0	45,4
г. Астана	363,3	351,3	30,3	26,2
г. Алматы	174,6	202,1	41,2	45,8

Стационарная помощь.

На 01.01.2017 года по республике функционируют 8533 психиатрических коек, из них психиатрических коек для взрослых составляет - 7930, детских коек - 603.

По сравнению с 2015 годом количество психиатрических коек по республике сократилось на 20 (это судебно психиатрическое отделение РНПЦППН на 20 коек передано в МИНЮСТ).

Продолжают работать на базе Областного Центра психического здоровья г. Уральск Западно-Казахстанской области отделение сестринского ухода на 10 коек и в Акмолинской областной психиатрической больнице отделение восстановительного лечения на 40 коек.

Показатель обеспеченности населения психиатрическими койками на 10 тысяч населения по РК осталось на уровне 2015 года и составила 4,8.

Наиболее высокая обеспеченность койками отмечается, как и в 2015 году в Акмолинской (7,9), Восточно-Казахстанской (7,4) и в Павлодарской (7,3) областях.

Значительно ниже средне республиканского показателя обеспеченность койками в Алматинской (2,5) и Южно – Казахстанской (2,5) областях.

Число госпитализированных лиц на 100 больных с психическими и поведенческими расстройствами, состоящих под наблюдением, составило по республике 29,3 (29,1 - в 2015 году).

Абсолютное число госпитализированных лиц в 2016 году составило 55963 (в 2015 г. - 56514).

Высокий удельный вес госпитализации больных на 100 больных, состоящих под наблюдением, отмечаются в Западно-Казахстанской области (54,7) и в г. Астане (50,4), Павлодарской (45,4), при республиканском показателе 29,3. на 100 больных. состоящих под наблюдением.

Отмечается низкий показатель госпитализации на 100 больных, состоящих под наблюдением в Ю-Казахстанской (16,6), Атырауской (17,6) областях.

По республике психиатрические койки для взрослых функционировали 345,5 дня, (2015г. – 348,0 дня), детские психиатрические койки – 328,9 дня (336,7 - в 2015 г.).

С недогрузкой работали психиатрические койки для взрослых в Акмолинской (277,4), Северо-Казахстанской (315,3) областях и детские психиатрические койки в Акмолинской (197,4 дня) и Актюбинской (198,2) областях.

Средняя длительность пребывания больного на койке для взрослых по республике составила 56,0 дней (56,4 - в 2015г.)

Средняя длительность пребывания на детской психиатрической койке по

республике составила 28,2 дней (29,5 - в 2015г.).

Повторность поступления больных в стационар по республике составила 31,6 (32,9 в 2015г.).

Высокий процент повторной госпитализации больных отмечаются в В-Казахстанской (73,0), Кызылординской (57,8) и Акмолинской (56,2) областях.

Показатель летальности в психиатрических стационарах составило по РК 0,3 (в 2015г.-0,2).

В 2017 году умерших от несчастных случаев и самоубийств по психиатрическим стационарам в 2016 году не отмечены.

Обеспеченность населения психиатрическими койками

Наименование областей	Психиатрических коек всего			
	абсолютное число		На 10 тыс. населения	
	2015	2016	2015	2016
Республика Казахстан	8553	8533	4,9	4,8
Акмолинская	585	585	7,9	7,9
Актюбинская	280	280	3,4	3,3
Алматинская	470	470	2,5	2,4
Атырауская	150	150	2,5	2,5
З-Казахстанская	360	360	5,7	5,6
Жамбылская	360	360	3,2	3,2
Карагандинская	798	798	5,8	5,8
Костанайская	620	620	7,0	7,0
Кызылординская	440	440	5,8	5,7
Мангистауская	180	180	2,9	2,8
Ю-Казахстанская	710	710	2,5	2,5
Павлодарская	555	555	7,3	7,3
С-Казахстанская	220	220	3,9	3,9
В-Казахстанская	1030	1030	7,4	7,4
г. Астана	365	365	4,2	3,8
г. Алматы	360	360	2,2	2,1
Республиканские учреждения	1070	1050	-	-
В т.ч. РПБСТИН	860	860	-	-
РНЦППН	210	190	-	-

Таблица № 17 (продолжение 1)

Обеспеченность населения психиатрическими койками

Наименование областей	В том числе							
	Детских психиатрических коек				Психиатрических коек для взрослых			
	абсолютное число		на 10 тыс. населения.		абсолютное число		на 10 тыс. населения.	
	2015	2016	2015	2016	2015	2016	2015	2016
Республика Казахстан	603	603	1,3	1,2	7950	7930	6,5	6,4
Акмолинская	25	25	1,5	1,5	560	560	10,3	10,4
Актюбинская	20	20	0,9	0,9	260	260	4,5	4,4
Алматинская	10	10	0,2	0,2	460	460	3,5	3,5
Атырауская	-	-	-	-	150	150	3,9	3,9
З-Казахстанская	25	25	1,6	1,6	335	335	7,3	7,3
Жамбылская	30	30	0,8	0,8	330	330	4,7	4,7
Карагандинская	133	133	4,2	4,1	665	665	6,5	6,5
Костанайская	35	35	2,0	2,0	585	585	8,6	8,6
Кызылординская	40	40	1,6	1,6	400	400	8,3	8,2
Мангистауская	-	-	-	-	180	180	4,6	4,5
Ю-Казахстанская	60	60	0,6	0,6	650	650	3,8	3,8
Павлодарская	45	45	2,7	2,7	510	510	9,0	9,0
С-Казахстанская	20	20	1,7	1,7	200	200	4,6	4,6
В-Казахстанская	60	60	2,0	1,9	970	970	9,3	9,3
г. Астана	30	30	1,3	1,1	335	335	5,5	5,0
г. Алматы	30	30	0,8	0,8	330	330	2,5	2,5
Республ. учреждения	40	40	-	-	1030	1010	-	-
В т.ч. РПБСТИН	-	-	-	-	860	860	-	-
РНЦППН	40	40	-	-	170	150	-	-

Обеспеченность населения Республики Казахстан психиатрическими койками на 10 тыс. населения

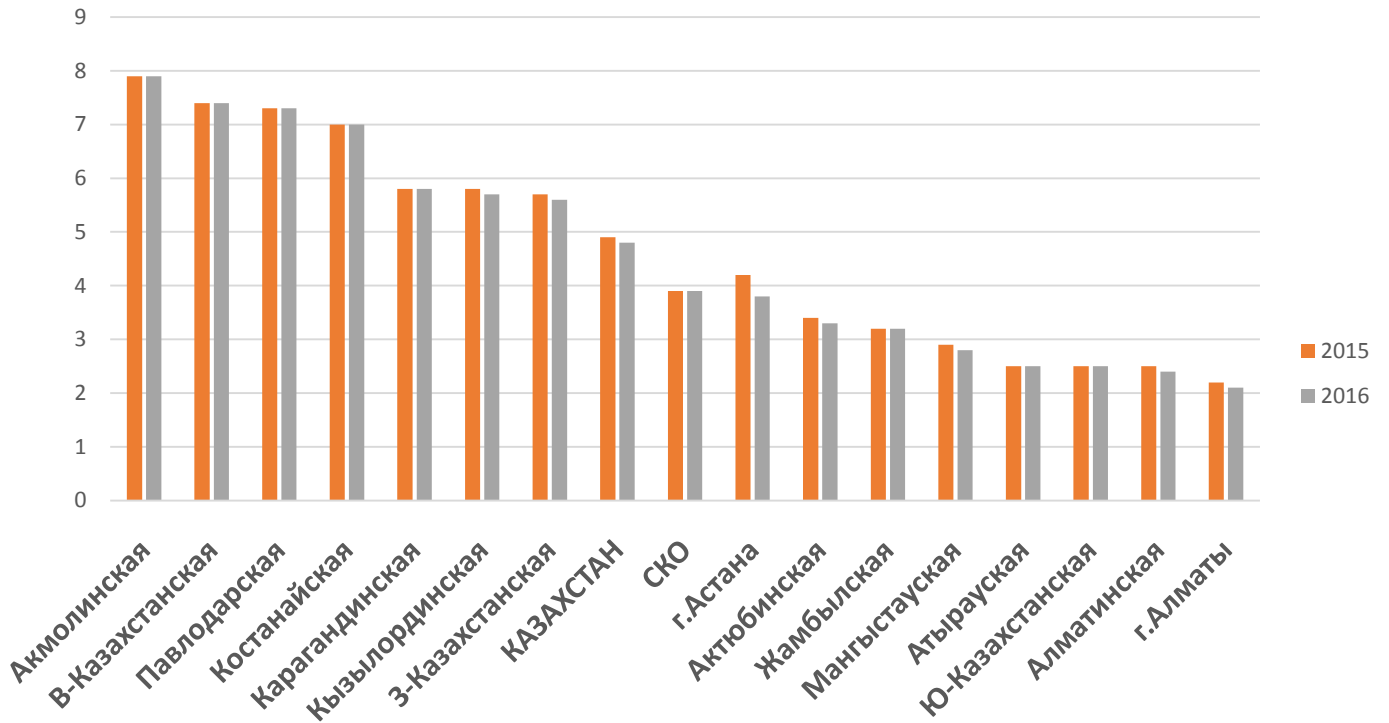


Таблица № 18

Госпитализация лиц с психическими и поведенческими расстройствами

Наименование областей	Абсолютное число госпитализированных лиц		Количество госпитализированных на 100 больных, сост-х, под диспансерным наблюдением	
	2015	2016	2015	2016
Республика Казахстан	56514	55963	29,1	29,3
Акмолинская	2881	2941	27,0	28,9
Актюбинская	1697	1757	23,6	23,6
Алматинская	3898	3978	21,4	22,6
Атырауская	999	974	18,1	17,6
З-Казахстанская	2887	2829	54,4	54,7
Жамбылская	2529	2656	29,8	30,2
Карагандинская	7532	7209	32,3	33,0
Костанайская	4782	4751	31,8	32,9
Кызылординская	3251	3285	30,1	31,6
Мангистауская	1159	1145	20,5	20,0
Ю-Казахстанская	4990	5102	16,9	16,6
Павлодарская	4165	4243	42,7	45,4
С-Казахстанская	1681	1613	24,1	23,1
В-Казахстанская	5523	5284	26,3	26,1
г. Астана	2975	2894	53,0	50,4
г. Алматы	2941	2906	26,9	27,1
Республ. учреждения	2624	2396		-
В т.ч. РПБСТИН	143	117		-
РНПЦППН	2481	2279	-	-

Таблица № 19

**Некоторые показатели деятельности
психиатрических стационаров**

Наименование областей	Психиатрические койки для взрослых			
	Работа койки в году		Средняя длительность пребывания на койке	
	2015	2016	2015	2016
Республика Казахстан	348,0	345,5	56,4	56,0
Акмолинская	284,9	277,4	57,6	57,8
Актюбинская	368,5	343,6	59,5	54,8
Алматинская	377,5	350,0	45,9	42,0
Атырауская	353,7	349,3	54,3	53,7
З-Казахстанская	333,0	339,6	42,0	44,6
Жамбылская	372,7	360,6	53,8	50,4
Карагандинская	359,9	362,9	41,1	43,1
Костанайская	362,0	375,7	49,5	50,2
Кызылординская	363,6	360,5	53,9	52,0
Мангистауская	329,2	317,6	51,2	49,9
Ю-Казахстанская	331,0	364,2	52,1	53,0
Павлодарская	356,6	344,7	49,7	46,9
С-Казахстанская	315,5	315,3	48,2	50,0
В-Казахстанская	352,8	350,0	71,6	76,7
г. Астана	369,7	317,4	46,9	41,1
г. Алматы	343,3	400,7	44,0	50,2
Республ. учреждения	342,3	329,9	167,6	180,3
В т.ч. РПБСТИН	345,9	337,5	1848,0	1678,0
РНПЦППН	323,7	289,0	28,3	26,4

Таблица № 19 (продолжение 1)

Некоторые показатели деятельности психиатрических стационаров

Наименование областей	Детские психиатрические койки			
	Работа койки в году		Средняя длительность пребывания на койке	
	2015	2016	2015	2016
Республика Казахстан	336,7	328,9	29,2	28,2
Акмолинская	127,6	197,4	22,3	19,5
Актюбинская	241,7	198,2	43,9	38,9
Алматинская	300,3	342,3	24,4	23,8
Атырауская	-		-	
З-Казахстанская	302,8	274,4	32,3	29,1
Жамбылская	284,4	275,5	32,1	28,5
Карагандинская	370,6	366,0	29,7	30,4
Костанайская	367,4	344,6	31,3	34,7
Кызылординская	372,2	351,9	27,5	27,2
Мангистауская	-	-	-	-
Ю-Казахстанская	327,5	335,2	30,9	30,2
Павлодарская	340,7	332,6	29,3	28,7
С-Казахстанская	384,0	364,9	21,0	20,5
В-Казахстанская	347,1	346,7	27,6	27,3
г. Астана	315,3	290,5	27,7	24,5
г. Алматы	301,5	303,8	29,5	32,9
Республ. учреждения	421,8	377,2	30,9	28,2
В т.ч. РПБСТИН	-		-	
РНПЦППН	421,8	377,2	30,9	28,2

**Повторность поступления лиц с психическими и поведенческими
расстройствами в стационар**

Наименование областей	Психические и поведенческие расстройства - Всего		В том числе			
			Шизофрения		Умственная отсталость	
	2015	2016	2015	2016	2015	2016
Республика Казахстан	32,9	31,6	38,7	35,4	28,5	35,4
Акмолинская	51,3	56,2	56,9	65,6	37,1	52,9
Актюбинская	78,0	36,6	90,9	44,7	65,8	33,3
Алматинская	39,6	24,9	43,6	22,0	23,6	34,0
Атырауская	24,0	25,8	23,4	33,0	92,0	15,5
З-Казахстанская	57,9	31,3	72,8	38,1	25,6	23,2
Жамбылская	38,6	44,5	48,2	52,1	11,8	21,3
Карагандинская	22,1	25,1	30,2	34,3	24,4	39,2
Костанайская	28,3	19,3	33,5	12,1	18,9	28,5
Кызылординская	33,7	57,8	34,6	59,0	42,9	69,6
Мангистауская	90,8	32,2	93,6	35,2	11,2	29,1
Ю-Казахстанская	9,3	8,2	5,1	9,7	4,9	9,8
Павлодарская	22,5	25,7	25,8	31,9	16,7	21,9
С-Казахстанская	23,7	22,2	32,5	28,9	7,4	14,0
В-Казахстанская	61,9	73,0	68,4	79,3	50,7	65,2
г. Астана	18,5	18,3	27,5	25,0	10,9	12,0
г. Алматы	5,2	22,0	5,0	16,4	-	38,9
Республ. учреждения	11,8	8,7	11,8	10,1	6,1	7,1
В т.ч. РПБСТИН	-	-	-	-	-	-
РНЦППН	11,7	8,8	11,8	10,1	6,2	7,1

Средняя длительность пребывания на койке выбывшего больного

Наименование областей	Средняя длительность пребывания на койке выбывшего больного					
	Психические и поведенческие расстр-ва - Всего		в том числе			
			Шизофрения		Умственная отсталость	
	2015	2016	2015	2016	2015	2016
Республика Казахстан	57,2	53,5	71,5	68,2	47,2	44,9
Акмолинская	85,8	64,3	92,8	81,2	75,8	55,0
Актюбинская	59,2	55,9	61,6	49,2	56,5	80,8
Алматинская	47,8	43,7	54,8	54,0	36,0	27,1
Атырауская	55,6	53,5	61,0	58,3	45,2	43,0
З-Казахстанская	48,7	44,3	52,0	54,4	37,1	34,5
Жамбылская	52,7	48,8	59,3	59,6	39,0	30,7
Карагандинская	43,3	43,2	53,0	56,3	37,7	35,3
Костанайская	53,0	52,6	70,1	71,3	36,5	44,6
Кызылординская	50,2	48,9	65,6	67,7	39,4	38,9
Мангистауская	51,3	50,1	57,2	58,3	45,3	39,4
Ю-Казахстанская	49,3	49,7	59,5	62,2	46,4	44,7
Павлодарская	53,3	50,1	68,1	62,8	43,4	46,2
С-Казахстанская	42,6	43,8	51,3	53,8	34,4	40,8
В-Казахстанская	64,3	63,8	78,9	79,8	57,2	51,1
г. Астана	42,8	48,1	53,1	58,7	32,2	34,1
г. Алматы	43,0	48,6	50,7	52,5	42,6	33,3
Республ. учреждения	174,0	131,0	389,0	52,5	115,3	105,6
В т.ч. РПБСТИН	1963,0	1892,7	2402,3	2535,8	2181,2	2540,4
РНПЦППН	25,4	27,3	31,0	31,5	22,8	27,4

Летальность в психиатрических стационарах

Наименование областей	Летальность в психиатрических стационарах			
	Летальность		Удельный вес умерших от несчастных случаев и самоубийств	
	2015	2016	2015	2016
Республика Казахстан	0,2	0,3	2,3	-
Акмолинская	0,3	0,2	-	-
Актюбинская	0,2	0,3	25,0	-
Алматинская	0,1	0,1	-	-
Атырауская	-	0,1	-	-
З-Казахстанская	0,2	0,3	-	-
Жамбылская	0,1	0,1	--	-
Карагандинская	0,2	0,2	-	-
Костанайская	0,4	0,5	-	-
Кызылординская	0,2	0,4	-	-
Мангистауская	0,1	-	1\1	-
Ю-Казахстанская	0,1	0,1	-	-
Павлодарская	0,3	0,2	-	-
С-Казахстанская	0,1	0,3	-	-
В-Казахстанская	0,4	0,7	-	-
г. Астана	0,3	0,4	-	-
г. Алматы	0,2	0,3	-	-
Республ. учреждения	0,3	0,3	14,3	-
В т.ч. РПБСТИН	3,4	3,4	-	-
РНПЦППН	0,04	0,1	-	-