

**МИНИСТЕРСТВО ЗДРАВООХРАНЕНИЯ
РЕСПУБЛИКИ КАЗАХСТАН**

**Республиканский научно-практический центр психического
здоровья**

**ПСИХИАТРИЧЕСКАЯ ПОМОЩЬ
НАСЕЛЕНИЮ РЕСПУБЛИКИ КАЗАХСТАН**

за 2016-2017 годы

Статистический сборник

Алматы 2018

Составители статистического сборника:

Генеральный
директор РНПЦПЗ
Руководитель ИАМЦ
Заведующая СППриГП

Негай Н.А.

Ауезова Э.Т.

Ким И.Г.

1. Организация психиатрической службы

Обеспеченность населения Республики Казахстан психиатрами, психотерапевтами, медицинскими психологами в 2017 году в сравнительном аспекте с 2016 годом

Врачи–психиатры: в Республике Казахстан показатель врачей психиатров за 2017 год составила 0,4 на 10 тыс. населения.

Самый высокий показатель обеспеченности врачами психиатрами на 10 тыс. населения отмечаются в Павлодарской (0,7), в Восточно-Казахстанской (0,6), и Карагандинской (0,5) областях.

Самый низкий показатель обеспеченности врачами психиатрами отмечается в Южно - Казахстанской области (0,1 на 10 тыс. населения).

На 01.01.2018 года работали 29 врача-психотерапевта (60 врача в 2016г.), показатель обеспеченности врачами психотерапевтами за 2017 года составил 0,02 на 10 тыс. населения.

Число занятых должностей врачей-психиатров, в целом, по республике составило 833,0 (892,25 -в 2016г.), психотерапевтов –70,25(103,5- в 2016г.) и детских психиатров в целом по республике составил 127,0 (128,5 в 2016г.).

Число занятых должностей медицинских психологов сократились 56,5 в 2016г. до 17,75 в 2017г..

По сравнению с 2016 годом в 2017 году отмечается снижение занятых должностей врачей по всем специальностям на 33,25 единиц.

Таблица № 1

Медицинские кадры

Наименование области	Психиатры (включая детских и подростковых)				Психотерапевты			
	абс. число		на 10 тыс. населения		абс. число		на 10 тыс. населения	
	2016	2017	2016	2017	2016	2017	2016	2017
Республика Казахстан	813	647	0,5	0,4	60	29	0,03	0,02
Акмолинская	41	33	0,5	0,4	1	0	0,01	0
Актюбинская	42	23	0,5	0,3	3	1	0,03	0,01
Алматинская	56	42	0,3	0,2	3	1	0,01	0,005
Атырауская	14	18	0,2	0,3	0	0	0	0
З-Казахстанская	36	10	0,6	0,2	0	0	0	0
Жамбылская	23	27	0,2	0,2	1	1	0,01	0,01
Карагандинская	95	71	0,7	0,5	13	9	0,09	0,07
Костанайская	40	31	0,4	0,4	1	0	0,01	0
Кызылординская	37	32	0,5	0,4	0	0	0	0
Мангистауская	20	14	0,3	0,2	0	0	0	0
Ю-Казахстанская	58	35	0,2	0,1	7	0	0,02	0
Павлодарская	54	51	0,7	0,7	9	4	0,1	0,05
С-Казахстанская	22	20	0,4	0,4	0	0	0	0
В-Казахстанская	105	79	0,8	0,6	7	6	0,05	0,04
г. Астана	46	30	0,5	0,3	10	1	0,1	0,01
г. Алматы	80	77	0,5	0,4	4	0	0,02	0
Респуб. учреждения	42	54	0	0,0	1	6	0	0
В т.ч. РПБСТИН	24	21	0	0	0	0	0	0
РНПЦПЗ	18	33	0	0	1	6	0	0

Примечание: в состав врачей психиатров не вошли врачи организаторы здравоохранения.

Таблица № 1 (продолжение 1)

Медицинские кадры

Наименование областей	Медицинские психологи			
	абсолютное число		на 10 тыс. населения	
	2016	2017	2016	2017
Республика Казахстан	2	6	0,001	0,003
Акмолинская	0	0	0	0
Актюбинская	0	0	0	0
Алматинская	0	0	0	0
Атырауская	0	4	0	0,06
З-Казахстанская	0	0	0	0
Жамбылская	0	0	0	0
Карагандинская	0	0	0	0
Костанайская	2	1	0,02	0,01
Кызылординская	0	0	0	0
Мангистауская	0	0	0	0
Ю-Казахстанская	0	0	0	0
Павлодарская	0	0	0	0
С-Казахстанская	0	1	0	0,02
В-Казахстанская	0	0	0	0
г.Астана	0	0	0	0
г. Алматы	0	0	0	0
Респуб. учреждения	0	0	0	0
В т.ч. РПБСТИН	0	0	0	0
РНПЦППН	0	0	0	0

Обеспеченность населения РК врачами- психиатрами (10 тыс.нас.)

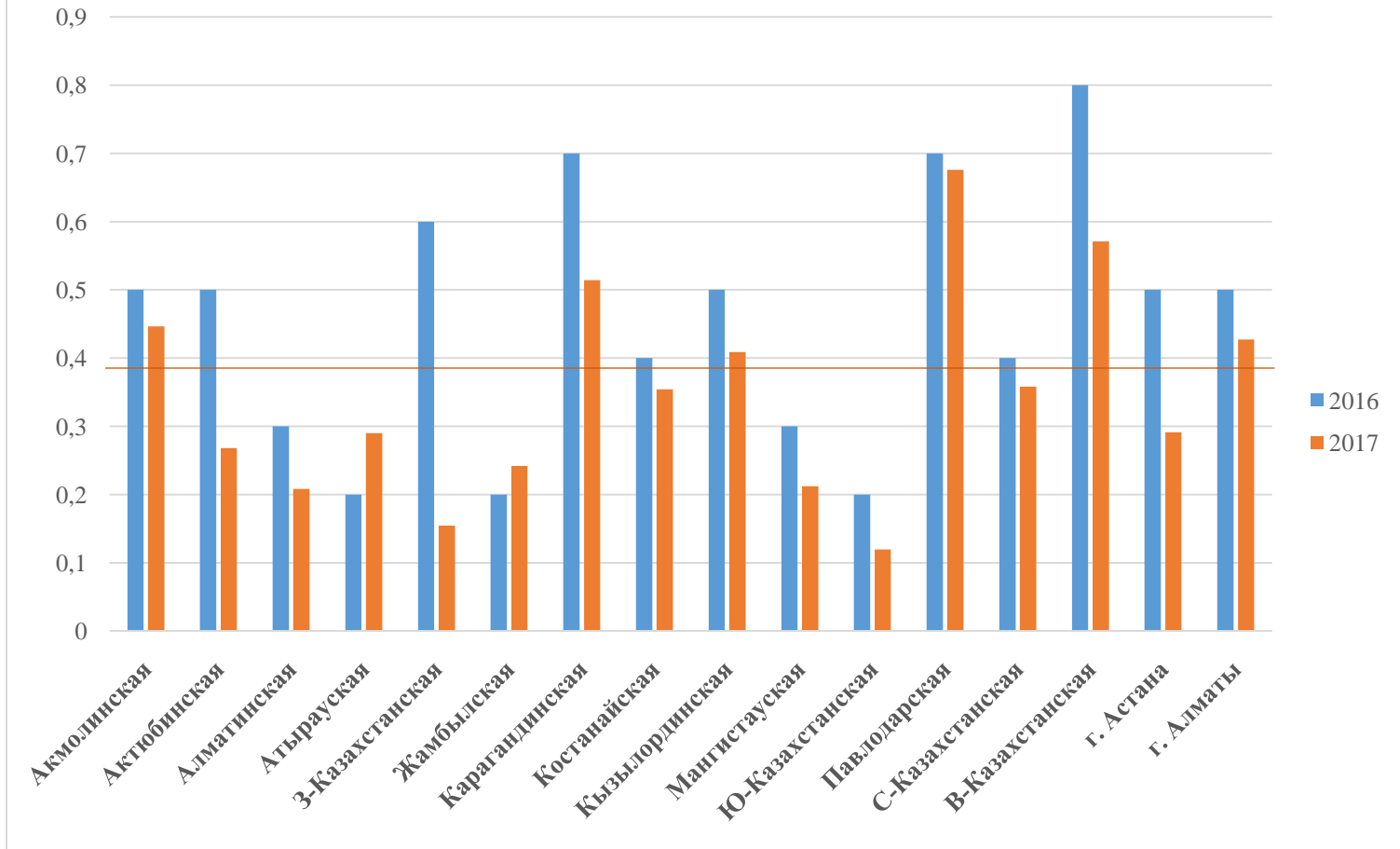


Таблица №2

Врачебные должности в лечебно-профилактических организациях

Наименование областей	Число занятых врачебных должностей, всего в учреждении		В том числе			
			занятых должностей врачей-психиатров		занятых должностей детских психиатров	
	2016	2017	2016	2017	2016	2017
Республика Казахстан	1188,25	1055,97	892,25	833	128,5	127
Акмолинская	65,75	67,5	61,75	59	2,0	2,5
Актюбинская	68,25	38,25	52,0	34,25	2,5	2,5
Алматинская	69,5	66,75	45,5	62,5	5,5	2,75
Атырауская	32,75	31,5	22,0	22,25	1,75	2,25
З-Казахстанская	45,5	36,75	42,5	33,75	3,0	3
Жамбылская	42,25	42	37,5	36	3,0	4,25
Карагандинская	160,25	145,25	92,0	84,25	37,0	37
Костанайская	63,0	51,25	49,0	42,25	5,75	6,75
Кызылординская	50,0	39	37,5	34,25	5,25	4
Мангистауская	25,25	24,25	22,75	22,75	1,5	1,5
Ю-Казахстанская	96,5	67,75	70,5	56,25	13,75	11,5
Павлодарская	88,0	84,25	57,0	58	15,5	15
С-Казахстанская	35,25	32	30,75	27,5	3	4
В-Казахстанская	133,0	142	104,75	110	11,75	12,75
г. Астана	69,75	55,25	47,75	47,5	5,75	5,25
г. Алматы	77,0	71	58,5	60	8,5	9
Респуб. учреждения	66,25	61,22	60,5	42,5	3,0	3
В т.ч. РПБСТИН	43,0	21,5	43,0	21,5	0	0
РНПЦПН	22,0	39,72	17,5	21	3,0	3

Таблица № 2 (продолжение 1)

Врачебные должности в лечебно-профилактических организациях

Наименование областей	Занятых врачебных должностей врачей- психотерапевтов		Занятых врачебных должностей врачей детских психотерапевтов		Занят. врачебных должностей медицинских психологов	
	2016	2017	2016	2017	2016	2017
Республика Казахстан	103,5	70,25	8	5,75	56,5	17,75
Акмолинская	2,0	6	0	0	0	0
Актюбинская	6,75	1,5	0	0	7	0
Алматинская	5,0	1,5	1	0	12,5	0
Атырауская	0	0	0	0	9	7
З-Казахстанская	0	0	0	0	0	0
Жамбылская	1,25	1,25	0	0	0,5	0,5
Карагандинская	22,25	20	5	4,25	4	4
Костанайская	3,0	0	0	0	5,25	2,25
Кызылординская	0,75	0,75	0	0	6,5	0
Мангистауская	0	0	0	0	1	0
Ю-Казахстанская	5,0	0	1	0	6,25	0
Павлодарская	15,0	9,75	0	1,5	0,5	1,5
С-Казахстанская	0,5	0,5	0	0	1	0
В-Казахстанская	14,0	16,75	0	0	2,5	2,5
г. Астана	15,25	2,5	1	0	0	0
г. Алматы	10,0	2	0	0	0	0
Респуб. учреждения	2,25	7,75	0	0	0,5	0
В т.ч. РНПЦППН	1,5	7,75	0	0	0	0

2. Сеть психиатрической службы в Республике Казахстан

1) Психиатрические организации республики

На 01.01.2018 г. в Республике Казахстан функционировало 27 психиатрических организаций.

Число психиатрических больниц составляет 10 на 4081 коек; в том числе 2 республиканские организации: Республиканский научно-практический центр психического здоровья (далее - РНПЦПЗ), Республиканская психиатрическая больница специализированного типа с интенсивным наблюдением (далее - РПБСТИН).

В 15 психоневрологических диспансерах функционировали 4545 коек.

В 6-и общих лечебных сетях областей республики 195 психиатрических коек.

Таким образом, в 27-и психиатрических организациях республики функционировало 8626 коек.

Количество туберкулезных коек 269.

2) Психиатрическая сеть республики

В психиатрическую сеть республики, кроме психиатрических стационаров, входят психиатрические отделения общей лечебной сети.

В 6-и общих лечебных организациях областей республики функционировали, 195 психиатрические койки.

Таким образом, всего по республике в психиатрических стационарах функционируют 8626 коек, из них психиатрических коек для взрослых - 7814, психиатрических для детей - 600, 144 наркологических коек и 40 психотерапевтические койки.

3) Сеть психиатрических кабинетов

Количество психиатрических кабинетов в 2017 году составило 227 (в 2016г.- 192).

Количество психотерапевтических кабинетов составило 12 (в 2016г.-27).

4) Специализированные психиатрические бригады «Скорой медицинской помощи»

На 01.01.2018г. в республике функционировало 39 специализированных психиатрических бригад «Скорой медицинской помощи», оказывающих скорую и

неотложную помощь больным с психическими расстройствами (в 2016г.-73 спец. бригады).

По республике специализированными бригадами обслужено 26266 больных, (в 2016 году эта цифра составляла 54529).

5) Дневные стационары, лечебно – трудовые мастерские

В 2017 году так же как и в 2016 году функционировали 3 лечебно-трудоовые мастерские на 235 мест.

Число дневных стационаров и количества коек в 2017 году составило 17 на 895 коек. Пролечено 7999 больных (7835 - в 2016 г.).

Работа койки дневных стационаров за 2017 год составила 299,6 дней, а в 2016 году – 288,8

Средняя длительность пребывания больного на койке дневных стационаров составила 35,5 дня (35,2 в 2016 году).

Таблица № 3

Психиатрическая сеть Республики Казахстан

Наименование областей	Психиатрические больницы			
	Кол-во больниц	Коек в них	Кол-во больниц	Коек в них
	2016		2017	
Республика Казахстан	13	4460	10	4081
Акмолинская	1	585	1	509
Актюбинская	0	0	0	0
Алматинская	1	250	1	250
Атырауская	1	150	1	150
З-Казахстанская	1	370	1	360
Жамбылская	0	0	0	0
Карагандинская	0	0	0	0
Костанайская	2	545	2	542
Кызылординская	1	400	1	330
Мангистауская	0	0	0	0
Ю-Казахстанская	0	0	0	0
Павлодарская	0	0	0	0
С-Казахстанская	0	0	0	0
В-Казахстанская	3	745	2	515
г. Астана	1	365	1	365
г. Алматы	0	0	0	0
Респуб. учреждения	2	1050	2	1060
В т.ч. РПБСТИН	1	860	1	860
РНПЦППН	1	190	1	200

Таблица № 3 (продолжение 1)

Психиатрическая сеть Республики Казахстан

Наименование областей	Психоневрологические диспансеры			
	2016		2017	
	Кол-во диспансеров	Коек в них	Кол-во диспансеров	Коек в них
Республика Казахстан	14	4025	15	4545
Акмолинская	0	0	0	0
Актюбинская	1	280	1	280
Алматинская	1	140	1	140
Атырауская	0	0	0	0
З-Казахстанская	0	0	0	0
Жамбылская	1	360	1	360
Карагандинская	2	800	2	780
Костанайская	1	65	1	65
Кызылординская	0	0	0	0
Мангистауская	1	180	1	180
Ю-Казахстанская	1	660	1	785
Павлодарская	1	555	1	525
С-Казахстанская	1	220	1	435
В-Казахстанская	3	405	4	635
г. Астана	0	0	0	0
г. Алматы	1	360	1	360
Респуб. учреждения	0	0	0	0
В т.ч. РПБСТИН	0	0	0	0
РНПЦППН	0	0	0	0

Таблица № 3 (продолжение 2)

Психиатрическая сеть Республики Казахстан

Наименование областей	Психиатрические отделения в общей лечебной сети			
	2016		2017	
	Кол-во учреждений	Коек в них	Кол-во учреждений	Коек в них
Республика Казахстан	6	205	6	195
Акмолинская	0	0	0	0
Актюбинская	0	0	0	0
Алматинская	2	80	2	80
Атырауская	0	0	0	0
З-Казахстанская	0	0	0	0
Жамбылская	0	0	0	0
Карагандинская	0	0	0	0
Костанайская	1	25	1	25
Кызылординская	1	40	2	80
Мангистауская	0	0	0	0
Ю-Казахстанская	1	50	0	0
Павлодарская	0	0	0	0
С-Казахстанская	0	0	0	0
В-Казахстанская	1	10	1	10
г. Астана	0	0	0	0
г. Алматы	0	0	0	0

Таблица № 3 (продолжение 3)

Психиатрическая сеть Республики Казахстан

Наименование областей	В т.ч. психоневрологические отделения (отделение невротиков для взрослых)			
	2016		2017	
	Кол-во учреждений	Коек в них	Кол-во учреждений	Коек в них
Республика Казахстан	10	420	5	205
Акмолинская	0	0	0	0
Актюбинская	0	0	0	0
Алматинская	1	60	1	60
Атырауская	0	0	0	0
З-Казахстанская	1	40	1	40
Жамбылская	0	0	0	0
Карагандинская	1	55	0	0
Костанайская	1	30	1	30
Кызылординская	1	55	0	0
Мангистауская	0	0	0	0
Ю-Казахстанская	1	35	1	35
Павлодарская	1	25	0	0
С-Казахстанская	0	0	0	0
В-Казахстанская	1	30	0	0
г. Астана	1	40	1	40
г. Алматы	0	0	0	0
Республ. учреждения	1	50	0	0
В т.ч. РПБСТИН	0	0	0	0
РНЦППН	1	50	0	0

Таблица № 3 (продолжение 4)

Психиатрическая сеть Республики Казахстан

Наименование областей	В т.ч. противотуберкулезные отделения			
	2016		2017	
	Кол-во отделений	Коек в них	Кол-во отделений	Коек в них
Республика Казахстан	9	310	7	269
Акмолинская	1	30	1	24
Актюбинская	1	30	0	0
Алматинская	1	40	1	40
Атырауская	1	25	0	0
З-Казахстанская	1	25	1	25
Жамбылская	1	30	1	30
Карагандинская	0	0	0	0
Костанайская	1	60	1	60
Кызылординская	1	45	0	0
Мангистауская	0	0	0	0
Ю-Казахстанская	0	0	0	0
Павлодарская	0	0	1	60
С-Казахстанская	0	0	0	0
В-Казахстанская	0	0	1	30
г. Астана	1	25	0	0
г. Алматы	0	0	0	0

Таблица № 3 (продолжение 5)

Психиатрическая сеть Республики Казахстан

Наименование областей	В т.ч. учреждения, имеющие детские отделения			
	2016		2017	
	Кол-во учреждений	Коек в них	Кол-во учреждений	Коек в них
Республика Казахстан	18	603	18	598
Акмолинская	1	25	1	20
Актюбинская	1	20	1	20
Алматинская	1	10	1	10
Атырауская	0	0	0	0
З-Казахстанская	1	25	1	25
Жамбылская	1	30	1	30
Карагандинская	2	133	2	133
Костанайская	2	35	2	35
Кызылординская	1	40	1	35
Мангистауская	0	0	0	0
Ю-Казахстанская	1	60	1	60
Павлодарская	1	45	1	45
С-Казахстанская	1	20	1	20
В-Казахстанская	2	60	2	60
г. Астана	1	30	1	30
г. Алматы	1	30	1	35
Республ. учреждения	1	40	1	40
В т.ч. РНПЦППН	1	40	1	40

Таблица № 3 (продолжение 7)

Психиатрическая сеть Республики Казахстан

Наименование областей	В т. ч. учреждения, имеющие отделение неврозов			
	2016		2017	
	Кол-во учреждений	Коек в них	Кол-во учреждений	Коек в них
Республика Казахстан	3	90	1	30
Акмолинская	0	0	0	0
Актюбинская	0	0	0	0
Алматинская	0	0	0	0
Атырауская	0	0	0	0
З-Казахстанская	0	0	0	0
Жамбылская	0	0	0	0
Карагандинская	1	40	0	0
Костанайская	0	0	1	30
Кызылординская	0	0	0	0
Мангистауская	0	0	0	0
Ю-Казахстанская	0	0	0	0
Павлодарская	1	20	0	0
С-Казахстанская	0	0	0	0
В-Казахстанская	0	0	0	0
г. Астана	0	0	0	0
г. Алматы	1	30	0	0

Таблица № 3 (продолжение 8)

Психиатрическая сеть Республики Казахстан

Наименование областей	В т.ч. учреждения, имеющие наркологические койки			
	2016		2017	
	Кол-во учреждений	Коек в них	Кол-во учреждений	Коек в них
Республика Казахстан	6	147	7	379
Акмолинская	0	0	0	0
Актюбинская	0	0	0	0
Алматинская	0	0	0	0
Атырауская	0	0	0	0
З-Казахстанская	0	0	0	0
Жамбылская	0	0	0	0
Карагандинская	1	2	1	2
Костанайская	1	15	1	12
Кызылординская	0	0	0	0
Мангистауская	0	0	0	0
Ю-Казахстанская	0	0	0	0
Павлодарская	0	0	0	0
С-Казахстанская	0	0	1	235
В-Казахстанская	4	130	4	130
г. Астана	0	0	0	0
г. Алматы	0	0	0	0

Таблица № 4

Кочный фонд психиатрических стационаров

Наименование областей	Всего коек		В т.ч. психиатрические койки для взрослых	
	2016	2017	2016	2017
Республика Казахстан	8485	8819	7665	7814
Акмолинская	585	509	560	489
Актюбинская	280	280	260	260
Алматинская	390	470	380	460
Атырауская	150	150	150	150
З-Казахстанская	370	370	345	305
Жамбылская	360	360	330	330
Карагандинская	800	780	665	645
Костанайская	610	620	560	585
Кызылординская	400	410	360	375
Мангистауская	180	180	180	180
Ю-Казахстанская	660	785	600	725
Павлодарская	555	525	510	480
С-Казахстанская	220	435	200	180
В-Казахстанская	1150	1160	960	970
г. Астана	365	365	335	335
г. Алматы	360	360	330	325
Республ. учреждения	1050	1060	1010	1020
РПБСТИН	860	860	860	860
РНПЦППН	190	200	150	160

Таблица № 4 (продолжение 1)
Кочный фонд психиатрических стационаров

Наименование областей	В том числе детские психиатрические койки		Наркологическ. койки (для восстановительн лечения и мед. реабилитации)		Психотерапевтические койки	
	2016	2017	2016	2017	2016	2017
Республика Казахстан	603	600	147	144	70	40
Акмолинская	25	20	0	0	0	0
Актюбинская	20	20	0	0	0	0
Алматинская	10	10	0	0	0	0
Атырауская	0	0	0	0	0	0
З-Казахстанская	25	25	0	0	40	40
Жамбылская	30	30	0	0	0	0
Карагандинская	133	135	2	2	0	0
Костанайская	35	35	15	12	0	0
Кызылординская	40	35	0	0	0	0
Мангистауская	0	0	0	0	0	0
Ю-Казахстанская	60	60	0	0	0	0
Павлодарская	45	45	0	0	0	0
С-Казахстанская	20	20	0	0	0	0
В-Казахстанская	60	60	130	130	30	0
г. Астана	30	30	0	0	0	0
г. Алматы	30	35	0	0	0	0
Республ. учрежд-ия	40	40	0	0	0	0
РПБСТИН	0	0	0	0	0	0
РНЦЦПЗ	40	40	0	0	0	0

Таблица № 5

Психиатрические и психотерапевтические кабинеты

Система здравоохранения

Наименование областей	Психиатрические кабинеты		Психотерапевтические кабинеты.	
	2016	2017	2016	2017
Республика Казахстан	192	227	27	12
Акмолинская	18	17	2	0
Актюбинская	11	23	1	1
Алматинская	20	20	3	0
Атырауская	5	11	0	0
З-Казахстанская	15	8	0	0
Жамбылская	13	9	0	0
Карагандинская	14	15	6	4
Костанайская	18	17	1	1
Кызылординская	6	13	0	0
Мангистауская	8	4	0	0
Ю-Казахстанская	20	20	4	0
Павлодарская	10	13	1	0
С-Казахстанская	13	18	1	1
В-Казахстанская	20	20	2	2
г. Астана	0	11	4	2
г. Алматы	0	8	2	1

**Специализированные психиатрические бригады
скорой помощи**

Наименование областей	Специализированные бригады «Скорой медицинской помощи»		Количество обслуженных лиц	
	2016	2017	2016	2017
Республика Казахстан	73	39	54529	26266
Акмолинская	1	1	4231	3260
Актюбинская	4	0	3476	0
Алматинская	4	4	1147	1262
Атырауская	1	1	999	719
З-Казахстанская	2	0	2894	0
Жамбылская	2	0	1650	0
Карагандинская	4	1	2803	6783
Костанайская	4	4	1458	1467
Кызылординская	0	1	0	1834
Мангистауская	0	0	0	0
Ю-Казахстанская	2	2	7140	928
Павлодарская	4	0	7155	0
С-Казахстанская	4	5	3150	3549
В-Казахстанская	9	0	7478	0
г. Астана	16	16	2859	2431
г. Алматы	16	4	8089	4033

3. Организация внебольничной помощи психическим больным

Внебольничную психиатрическую помощь населению республики оказывают 15 психоневрологических диспансеров, 10 диспансерных отделений психиатрических больниц, 227 психиатрических кабинета, 12 психотерапевтических кабинетов, 39 специализированных психиатрических бригад «Скорой медицинской помощи», 3 лечебно-трудовые мастерские на 235 места и 17 дневных стационаров на 895 мест.

1) Первичная заболеваемость

Количество зарегистрированных лиц с впервые в жизни установленным психическим и поведенческим расстройством снизилось с 10810 случаев в 2016 году до 9766 случаев в 2017 году, соответственно показатель первичной заболеваемости на 100 тыс. населения составил 53,8(60,7- в 2016 г.).

Высокая выявляемость первичных больных отмечена, как и в прошлом году, в Южно-Казахстанской (87,8), Карагандинской (84,5) и Актюбинской (65,4) областях.

Низкий уровень первичной выявляемости больных с психическими и поведенческими расстройствами отмечается в г. Алмате (22,3), в Алматинской (30,7) и в Жамбылской (31,9) областях.

По психическим и поведенческим расстройствам среди детского населения за 2017 год: первичная заболеваемость в данной возрастной группе снизилась в сравнение с 2016 годом и составила 87,8 на 100 тыс. детского населения (95,4- в 2016 г.).

Высокая заболеваемость среди детского населения отмечается в Карагандинской (171,4), Южно-Казахстанской (158,3) и Костанайской (120,7) областях.

По психическим и поведенческим расстройствам среди подросткового населения: также отмечается снижение первичной заболеваемости по республике в 2017 году с 74,7 до 59,8 на 100 тыс. подросткового населения. В Костанайской (192,2) области данный показатель остается высоким.

2) Контингент больных с психическими и поведенческими расстройствами

За отчетный период контингент больных, состоящих под динамическим наблюдением, с психическими и поведенческими расстройствами без употребления психоактивных веществ немного снизились с 190945 до 189744 и

составил 1045,0 на 100 тыс. населения (1065,6- в 2016 г.).

Показатель болезненности выше средне республиканского в Костанайской (1568,2), Карагандинской (1540,8) и Восточно-Казахстанской (1425,5) областях.

По психическим и поведенческим расстройствам среди детского населения. Контингент детей, состоящих на динамическом наблюдении вырос с 24752 за 2016 год до 25504 за 2017 год, показатель болезненности у детей составил 499,15 на 100 тыс. детского населения (498,7–в 2016г. на 100 тыс. детского населения).

Данный показатель высокий в Карагандинской (1198,8), Южно-Казахстанской (777,34) областях.

По психическим и поведенческим расстройствам среди подросткового населения. За отчетный период общее число больных, состоящих на динамическом наблюдении незначительно повысилось, с 7271 за 2016 год до 7351 за 2017 год, что составило 1088,9 на 100 тыс. подросткового населения (1099,7 - за 2016 году).

Данный показатель высокий в и Карагандинской (1872,9), Костанайской (1834,1) и Восточно-Казахстанской (1419,3) областях.

Удельный вес больных, снятых с учета, в связи с выздоровлением или улучшением, составил 1,8 на 100 больных, состоящих под наблюдением (в 2016 г. 1,9). Данный показатель выше средне республиканского в Карагандинской (3,7), Кызылординская (3,0) областях.

Показатель первично признанных инвалидами больных составил 1,3 на 100 больных, состоящих на динамическом наблюдении (1,4 в 2016 г.).

Этот показатель выше средне республиканского в Мангыстауской области (2,4) и в г.Астана (2,3).

Число инвалидов на 100 больных, состоящих под наблюдением, снизился с 48,8 за 2016 год до 47,3 за 2017 г.

Самый высокий показатель отмечается в Западно-Казахстанской (70,6), Жамбылской (66,9) и Северо-Казахстанской (63,6) областях.

**Первичная заболеваемость психическими и поведенческими расстройствами
(без психических и поведенческих расстройств вследствие употребления
психоактивных веществ) – Всего**

Наименование областей	Число лиц с впервые в жизни установленным диагнозом психических и поведенческих расстройств			
	абсолютное число		на 100 тыс. населения	
	2016	2017	2016	2017
Республика Казахстан	10810	9766	60,7	53,8
Акмолинская	373	308	50,4	41,7
Актюбинская	516	561	61,4	65,4
Алматинская	753	620	38,3	30,7
Атырауская	230	271	38,3	43,7
З-Казахстанская	214	220	33,5	34,0
Жамбылская	366	356	32,9	31,9
Карагандинская	1434	1166	103,6	84,5
Костанайская	777	532	88,2	60,8
Кызылординская	356	376	46,3	48,0
Мангистауская	363	314	57,2	47,6
Ю-Казахстанская	2605	2573	91,1	87,8
Павлодарская	443	373	58,5	49,4
С-Казахстанская	305	329	53,8	58,9
В-Казахстанская	1003	759	72,0	54,9
г. Астана	583	607	63,2	58,9
г. Алматы	489	402	28,3	22,3

Таблица № 7 (продолжение 1)

**Первичная заболеваемость психическими и поведенческими расстройствами
(без психических и поведенческих расстройств вследствие употребления
психоактивных веществ) - Всего**

Наименование областей	Органические психические расстройства, включая симптоматич. расстройства				Шизофрения, шизотипические и бредовые расстройства			
	абсолютное число		на 100 тыс. населения		абсолютное число		на 100 тыс. населения	
	2016	2017	2016	2017	2016	2017	2016	2017
Респуб. Казахстан	4252	4080	23,9	22,5	1664	1373	9,3	7,6
Акмолинская	125	80	16,9	10,8	57	41	7,7	5,5
Актюбинская	144	116	17,1	13,5	115	114	13,7	13,3
Алматинская	228	200	11,6	9,9	134	106	6,8	5,3
Атырауская	31	68	5,1	11,0	32	29	5,3	4,7
З-Казахстанская	57	62	8,9	9,6	51	50	8	7,7
Жамбылская	70	61	6,3	5,5	90	88	8,1	7,9
Карагандинская	747	674	54	48,8	135	105	9,7	7,6
Костанайская	259	173	29,4	19,8	112	74	12,7	8,5
Кызылординская	141	150	18,3	19,2	55	58	7,1	7,4
Мангистауская	165	153	26	23,2	53	30	8,3	4,5
Ю-Казахстанская	1417	1564	49,5	53,4	204	152	7,1	5,2
Павлодарская	160	111	21,1	14,7	155	136	20,5	18,0
С-Казахстанская	101	124	17,8	22,2	67	49	11,8	8,8
В-Казахстанская	318	243	22,8	17,6	149	129	10,7	9,3
г. Астана	163	172	17,7	16,7	137	126	14,9	12,2
г. Алматы	126	129	7,3	7,2	118	86	6,9	4,8

Таблица № 7 (продолжение 2)

**Первичная заболеваемость психическими и поведенческими расстройствами
(без психических и поведенческих расстройств вследствие употребления
психоактивных веществ) – Всего**

Наименование областей	в том числе							
	Из них шизофрения				Аффективные расстр-ва			
	абсолютное число		на 100 тыс. населения		абсолютное число		на 100 тыс. населения	
	2016	2017	2016	2017	2016	2017	2016	2017
Республика Казахстан	810	638	4,5	3,5	206	158	1,2	0,9
Акмолинская	20	14	2,7	1,9	11	5	1,5	0,7
Актюбинская	41	46	4,9	5,4	14	6	1,7	0,7
Алматинская	109	78	5,5	3,9	18	5	1	0,2
Атырауская	7	5	1,2	0,8	0	13	0	2,1
З-Казахстанская	9	5	1,4	0,8	6	12	1	1,9
Жамбылская	26	32	2,3	2,9	14	16	1,3	1,4
Карагандинская	62	28	4,4	2,0	16	13	1,2	0,9
Костанайская	61	30	6,9	3,4	14	12	1,6	1,4
Кызылординская	2	11	0,3	1,4	1	3	0,2	0,4
Мангистауская	29	18	4,6	2,7	7	0	1,1	0,0
Ю-Казахстанская	43	42	1,5	1,4	42	17	1,5	0,6
Павлодарская	78	88	10,3	11,7	5	3	0,7	0,4
С-Казахстанская	35	20	6,2	3,6	13	15	2,3	2,7
В-Казахстанская	108	85	7,7	6,1	17	10	1,3	0,7
г. Астана	83	67	9	6,5	25	23	2,7	2,2
г. Алматы	97	69	5,7	3,8	3	5	0,2	0,3

Таблица № 7 (продолжение 3)

**Первичная заболеваемость психическими и поведенческими расстройствами
(без психических и поведенческих расстройств вследствие употребления
психоактивных веществ) – Всего**

Наименование областей	в том числе							
	Невротические расстройства, связанные со стрессом и соматоформные расстройства				Поведенческие синдромы, связанные с физиологич. нарушениями и физич. Факторами			
	абсолютное число		на 100 тыс. населения		абсолютн. Число		на 100 тыс. населения	
	2016	2017	2016	2017	2016	2017	2016	2017
Республика Казахстан	437	352	2,4	1,9	50	31	0,3	0,2
Акмолинская	8	13	1,1	1,8	4	3	0,5	0,4
Актюбинская	22	13	2,6	1,5	4	3	0,5	0,3
Алматинская	4	8	0,2	0,4	0	0	0	0
Атырауская	18	17	3	2,7	4	1	0,7	0,2
З-Казахстанская	5	8	0,8	1,2	2	1	0,3	0,2
Жамбылская	14	8	1,3	0,7	4	3	0,4	0,3
Карагандинская	70	68	5,1	4,9	6	1	0,4	0,1
Костанайская	31	13	3,5	1,5	2	0	0,2	0,0
Кызылординская	47	44	6,1	5,6	4	4	0,5	0,5
Мангистауская	21	11	3,3	1,7	3	3	0,5	0,5
Ю-Казахстанская	144	102	5	3,5	3	7	0,1	0,2
Павлодарская	0	1	0	0,1	2	3	0,3	0,4
С-Казахстанская	13	27	2,3	4,8	2	0	0,3	0,0
В-Казахстанская	22	11	1,6	0,8	0	2	0	0,1
г. Астана	18	8	2	0,8	8	0	0,9	0,0
г. Алматы	0	0	0	0	2	0	0,2	0,0

Таблица № 7 (продолжение 4)

**Первичная заболеваемость психическими и поведенческими расстройствами
(без психических и поведенческих расстройств вследствие употребления
психоактивных веществ) – Всего**

Наименование областей	в том числе							
	Расстройства личности и поведения у взрослых				Умственная отсталость			
	абсолютное число		на 100 тыс. населения		абсолютное число		на 100 тыс. населения	
	2016	2017	2016	2017	2016	2017	2016	2017
Республика Казахстан	134	64	0,7	0,4	2452	2235	13,8	12,3
Акмолинская	4	1	0,5	0,1	77	99	10,4	13,4
Актюбинская	4	4	0,5	0,5	206	270	24,5	31,5
Алматинская	1	1	0,05	0,0	334	273	17	13,5
Атырауская	1	3	0,2	0,5	64	61	10,6	9,8
З-Казахстанская	0	1	0	0,2	80	69	12,5	10,7
Жамбылская	0	2	0	0,2	155	155	13,9	13,9
Карагандинская	23	17	1,7	1,2	208	142	15	10,3
Костанайская	68	11	7,7	1,3	159	101	18	11,5
Кызылординская	4	4	0,5	0,5	64	62	8,3	7,9
Мангистауская	0	2	0	0,3	100	87	15,7	13,2
Ю-Казахстанская	10	6	0,3	0,2	208	247	7,3	8,4
Павлодарская	6	3	0,8	0,4	81	83	10,7	11,0
С-Казахстанская	3	4	0,5	0,7	58	54	10,2	9,7
В-Казахстанская	5	2	0,3	0,1	320	210	23	15,2
г. Астана	4	2	0,5	0,2	142	183	15,4	17,8
г. Алматы	1	1	0,1	0,1	196	139	11,4	7,7

Таблица № 7 (продолжение 5)

**Первичная заболеваемость психическими и поведенческими расстройствами
(без психических и поведенческих расстройств вследствие употребления
психоактивных веществ) – Всего**

Наименование областей	в том числе							
	Легкая умственная отсталость				Нарушение психологического развития			
	абсолютное число		на 100 тыс. населения		абсолютное число		на 100 тыс. населения	
	2016	2017	2016	2017	2016	2017	2016	2017
Республика Казахстан	1394	1325	7,8	7,3	1337	1250	7,5	6,9
Акмолинская	50	57	6,8	7,7	76	60	10,3	8,1
Актюбинская	178	200	21,2	23,3	7	31	0,8	3,6
Алматинская	198	145	10,1	7,2	33	22	1,7	1,1
Атырауская	29	31	4,8	5,0	78	77	13	12,4
З-Казахстанская	30	24	4,7	3,7	13	16	2	2,5
Жамбылская	99	115	8,9	10,3	18	22	1,6	2,0
Карагандинская	116	77	8,4	5,6	186	123	13,4	8,9
Костанайская	84	70	9,5	8,0	50	70	5,7	8,0
Кызылординская	46	48	6	6,1	39	44	5,1	5,6
Мангистауская	5	9	0,8	1,4	13	27	2	4,1
Ю-Казахстанская	139	185	4,9	6,3	519	436	18,1	14,9
Павлодарская	28	31	3,7	4,1	26	30	3,4	4,0
С-Казахстанская	18	24	3,2	4,3	38	40	6,7	7,2
В-Казахстанская	181	119	13	8,6	129	122	9,3	8,8
г. Астана	84	110	9,1	10,7	70	91	7,6	8,8
г. Алматы	109	80	6,3	4,4	42	39	2,4	2,2

Таблица № 7 (продолжение б)

**Первичная заболеваемость психическими и поведенческими расстройствами
(без психических и поведенческих расстройств вследствие употребления
психоактивных веществ) - Всего**

	в том числе							
	Поведенческие и эмоц. расстр-ва, начин-ся в детск. и подростк. возрасте				Психические расстройства не уточненные			
	абсолютное число		на 100 тыс. населения		Абсолютное число		на 100 тыс. населения	
	2016	2017	2016	2017	2016	2017	2016	2017
Республика Казахстан	277	222	1,5	1,2	1	1	0,01	0,01
Акмолинская	11	6	1,5	0,8	0	0	0	0
Актюбинская	0	4	0	0,5	0	0	0	0
Алматинская	1	5	0,05	0,2	0	0	0	0
Атырауская	2	2	0,3	0,3	0	0	0	0
З-Казахстанская	0	1	0	0,2	0	0	0	0
Жамбылская	1	1	0,1	0,1	0	0	0	0
Карагандинская	43	23	3,1	1,7	0	0	0	0
Костанайская	82	77	9,3	8,8	0	0	0	0
Кызылординская	1	7	0,1	0,9	0	0	0	0
Мангистауская	1	1	0,1	0,2	0	0	0	0
Ю-Казахстанская	58	42	2	1,4	0	0	0	0
Павлодарская	8	3	1	0,4	0	0	0	0
С-Казахстанская	10	16	1,8	2,9	0	0	0	0
В-Казахстанская	42	30	3,1	2,2	1	0	0,1	0
г. Астана	16	1	1,7	0,1	0	1	0	0,1
г. Алматы	1	3	0,05	0,2	0	0	0	0

**Первичная заболеваемость психическими и поведенческими расстройствами
(без психических и поведенческих расстройств вследствие употребления
психоактивных веществ) – Всего**

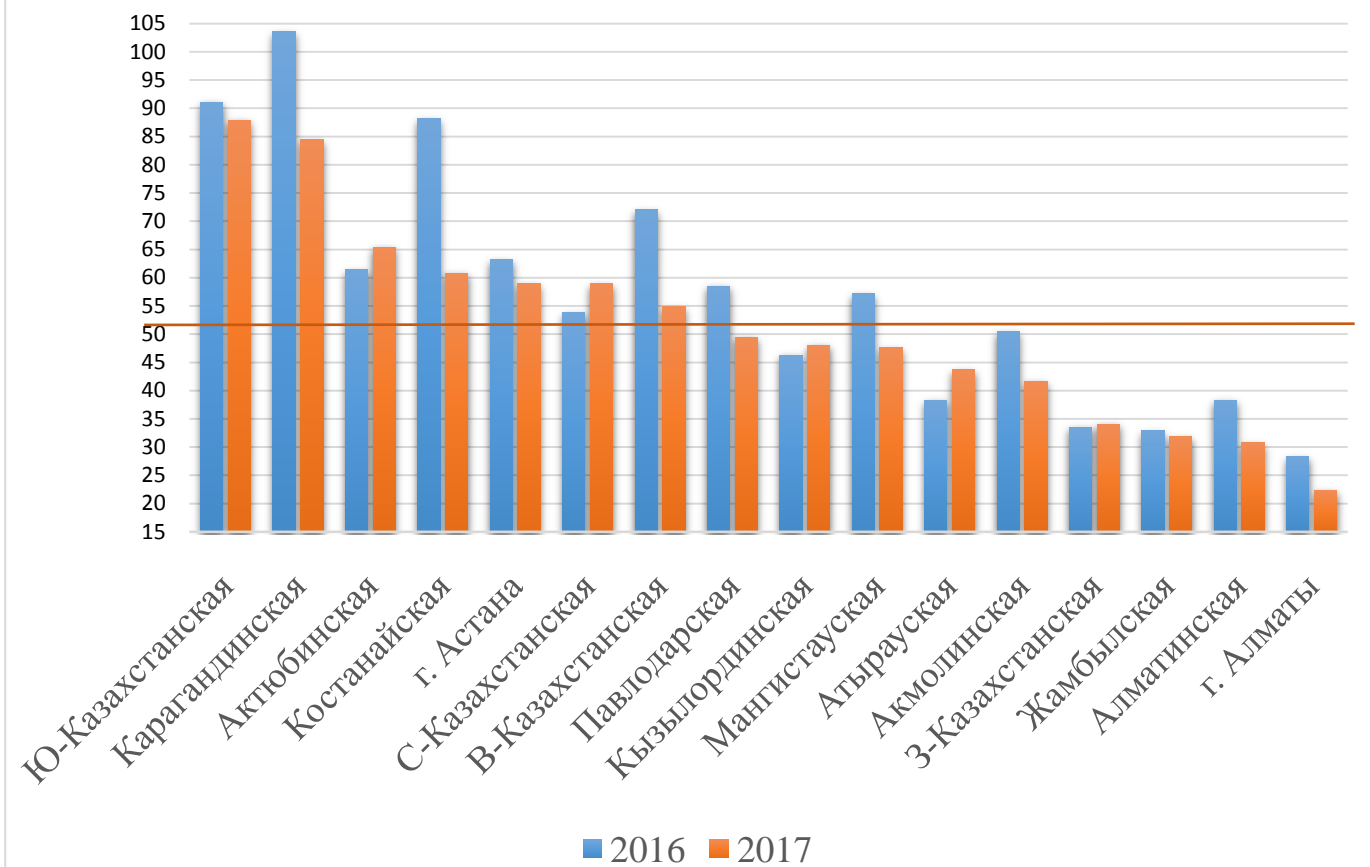


Таблица № 8

**Первичная заболеваемость психическими
и поведенческими расстройствами детского населения
(без расстройств в результате употребления психоактивных веществ)**

Наименование областей	Число детей с впервые в жизни установленным диагнозом психических и поведенческих расстройств			
	абсолютное число		на 100 тыс. детск. насел.	
	2016	2017	2016	2017
Республика Казахстан	4655	4487	95,4	87,8
Акмолинская	140	141	81,5	80,4
Актюбинская	132	190	58,1	79,0
Алматинская	258	214	44,5	34,7
Атырауская	123	113	63,8	55,2
З-Казахстанская	77	69	48,5	41,6
Жамбылская	103	136	28,3	36,5
Карагандинская	645	557	202,1	171,4
Костанайская	228	213	129,6	120,7
Кызылординская	96	96	38,3	37,0
Мангистауская	153	162	71,2	70,7
Ю-Казахстанская	1639	1669	161,5	158,3
Павлодарская	155	93	93	54,7
С-Казахстанская	116	122	99,3	104,8
В-Казахстанская	374	301	121,9	96,1
г. Астана	204	249	81,1	85,1
г. Алматы	212	162	57,7	40,8

**Первичная заболеваемость психическими
и поведенческими расстройствами детского населения**

Наименование областей	В том числе							
	Органические, включая симптоматические психические расстройства				Шизофрения, шизотипические и бредовые расстройства			
	абсолютное число		на 100 тыс. детск. насел.		абсолютное число		на 100 тыс. детск. насел.	
	2016	2017	2016	2017	2016	2017	2016	2017
Республика Казахстан	1583	1593	32,4	31,2	42	19	0,9	0,4
Акмолинская	8	6	4,6	3,4	4	0	2,3	0,0
Актюбинская	3	1	1,3	0,4	6	5	2,6	2,1
Алматинская	15	4	2,6	0,6	2	6	0,3	1,0
Атырауская	4	9	2,1	4,4	0	1	0	0,5
З-Казахстанская	1	3	0,6	1,8	1	0,0	0,6	0,0
Жамбылская	2	4	0,5	1,1	0,0	0,0	0,0	0,0
Карагандинская	370	352	116	108,3	1	0,0	0,3	0,0
Костанайская	28	19	15,9	10,8	1	0,0	0,6	0,0
Кызылординская	21	13	8,4	5,0	0,0	0,0	0,0	0,0
Мангистауская	72	73	33,5	31,9	0,0	0,0	0,0	0,0
Ю-Казахстанская	937	1053	92,3	99,8	6	3	0,6	0,3
Павлодарская	62	21	37,2	12,4	9	0,0	5,4	0,0
С-Казахстанская	25	21	21,4	18,0	3	0,0	2,6	0,0
В-Казахстанская	15	6	4,9	1,9	3	4	1	1,3
г. Астана	12	4	4,8	1,4	3	0,0	1,2	0,0
г. Алматы	8	4	2,2	1,0	3	0,0	0,9	0,0

Таблица № 8 (продолжение 2)

**Первичная заболеваемость психическими и поведенческими
расстройствами детского населения
(без расстройств в результате употребления психоактивных веществ)**

Наименование областей	в том числе							
	Из них шизофрения				Аффективные расстройства			
	абсолютн. число		на 100 тыс. детск. нас.		абсолютн. Число		на 100 тыс. детск. нас.	
	2016	2017	2016	2017	2016	2017	2016	2017
Республика Казахстан	10	11	0,2	0,2	0	3	0	0,06
Акмолинская	2	0	1,2	0,0	0	0	0	0
Актюбинская	2	4	0,9	1,7	0	0	0	0
Алматинская	2	3	0,4	0,5	0	0	0	0
Атырауская	0	0	0	0	0	0	0	0
З-Казахстанская	0	0	0	0	0	0	0	0
Жамбылская	0	0	0	0	0	0	0	0
Карагандинская	0	0	0	0	0	1	0	0,3
Костанайская	0	0	0	0	0	0	0	0
Кызылординская	0	0	0	0	0	0	0	0
Мангистауская	0	0	0	0	0	0	0	0
Ю-Казахстанская	0	1	0	0,1	0	0	0	0
Павлодарская	0	0	0	0	0	0	0	0
С-Казахстанская	2	0	1,7	0	0	0	0	0
В-Казахстанская	1	3	0,4	1,0	0	0	0	0
г. Астана	0	0	0	0	0	2	0	0,7
г. Алматы	1	0	0,3	0	0	0	0	0

Таблица № 8 (продолжение 3)

**Первичная заболеваемость психическими и поведенческими расстройствами
детского населения (без расстройств в результате употребления
психоактивных веществ)**

Наименование областей	в том числе							
	Невротические, связанные со стрессом и соматоформн. расстр-ва				Поведенческие синдромы, связанные с физиолог. нарушениями и физ. Факторами			
	абсолютное число		на 100 тыс. дет насел.		абсолютное число		на 100 тыс. дет насел.	
	2016	2017	2016	2017	2016	2017	2016	2017
Респуб. Казахстан	10	19	0,2	0,4	3	3	0,1	0,06
Акмолинская	0	0	0	0	0	0	0	0
Актюбинская	0	0	0	0	0	0	0	0
Алматинская	0	0	0	0	0	0	0	0
Атырауская	0	0	0	0	1	1	0,6	0,49
З-Казахстанская	0	0	0	0	0	0	0	0
Жамбылская	1	0	0,3	0	0	1	0	0,27
Карагандинская	1	1	0,3	0,3	1	0	0,4	0
Костанайская	2	0	1,1	0	0	0	0	0
Кызылординская	0	0	0	0	0	0	0	0
Мангистауская	0	1	0	0,4	0	0	0	0
Ю-Казахстанская	5	9	0,5	0,9	0	0	0	0
Павлодарская	0	0	0	0	1	0	0,6	0
С-Казахстанская	0	7	0	6,0	0	0	0	0
В-Казахстанская	0	1	0	0,3	0	1	0	0,32
г. Астана	1	0	0,4	0	0	0	0	0
г. Алматы	0	0	0	0	0	0	0	0

Таблица № 8 (продолжение 4)

**Первичная заболеваемость психическими и поведенческими расстройствами
детского населения**

	в том числе							
	Расстройства личности и поведения у детей				Умственная отсталость			
	абсолютное число		на 100 тыс. детск. насел.		абсолютное число		на 100 тыс. детск. насел.	
	2016	2017	2016	2017	2016	2017	2016	2017
Республика Казахстан	0	1	0	0,02	1487	1453	30,5	28,4
Акмолинская	0	0	0	0	44	71	25,6	40,5
Актюбинская	0	0	0	0	116	150	51	62,4
Алматинская	0	0	0	0	208	179	35,8	29,0
Атырауская	0	0	0	0	40	34	20,7	16,6
З-Казахстанская	0	0	0	0	62	49	39,1	29,5
Жамбылская	0	0	0	0	82	108	22,5	29,0
Карагандинская	0	0	0	0	58	64	18,2	19,7
Костанайская	0	0	0	0	94	77	53,4	43,6
Кызылординская	0	0	0	0	36	33	14,4	12,7
Мангистауская	0	0	0	0	68	60	31,6	26,2
Ю-Казахстанская	0	0	0	0	122	134	12	12,7
Павлодарская	0	0	0	0	53	40	31,8	23,5
С-Казахстанская	0	1	0	0,86	40	38	34,2	32,6
В-Казахстанская	0	0	0	0	198	149	64,6	47,6
г. Астана	0	0	0	0	108	150	42,9	51,3
г. Алматы	0	0	0	0	158	117	43	29,5

Таблица № 8 (продолжение 5)

**Первичная заболеваемость психическими и поведенческими расстройствами
детского населения**

Наименование областей	в том числе							
	Из них легкая умственная отсталость				Нарушение психологического развития			
	абсолютное число		на 100 тыс. детск. насел.		абсолютное число		на 100 тыс. детск. насел.	
	2016	2017	2016	2017	2016	2017	2016	2017
Республика Казахстан	842	857	17,3	16,8	1332	1238	27,3	24,2
Акмолинская	22	39	12,8	22,2	76	60	44,3	34,2
Актюбинская	82	87	36,1	36,2	7	31	3,1	12,9
Алматинская	149	110	25,7	17,8	32	21	5,5	3,4
Атырауская	19	17	9,8	8,3	76	66	39,4	32,3
З-Казахстанская	22	12	13,9	7,2	13	16	8,2	9,6
Жамбылская	54	82	14,8	22,0	18	22	4,9	5,9
Карагандинская	27	30	8,5	9,2	184	123	57,7	37,8
Костанайская	46	54	26,2	30,6	50	70	28,4	39,7
Кызылординская	27	30	10,8	11,6	39	44	15,6	16,9
Мангистауская	0	2	0	0,9	13	27	6	11,8
Ю-Казахстанская	69	103	6,8	9,8	519	436	51,1	41,3
Павлодарская	17	15	10,2	8,8	26	30	15,6	17,7
С-Казахстанская	18	20	15,4	17,2	38	40	32,5	34,3
В-Казахстанская	126	94	41,1	30,0	129	122	42,1	38,9
г. Астана	66	91	26,3	31,1	70	91	27,9	31,1
г. Алматы	98	71	26,7	17,9	42	39	11,5	9,8

Таблица № 8 (продолжение 6)

**Первичная заболеваемость психическими и поведенческими расстройствами
детского населения**

Наименование областей	в том числе							
	Поведенческие и эмоциональные расстройства, начинающиеся в детском и подростковом возрасте				Психические расстройства не уточненные			
	абсолютное число		на 100 тыс. детск. насел.		абсолютное число		на 100 тыс. детск. насел.	
	2016	2017	2016	2017	2016	2017	2016	2017
Республика Казахстан	197	157	4	3,1	1	1	0,02	0,02
Акмолинская	8	4	4,6	2,3	0	0	0	0
Актюбинская	0	3	0	1,2	0	0	0	0
Алматинская	1	4	0,2	0,6	0	0	0	0
Атырауская	2	2	1	1,0	0	0	0	0
З-Казахстанская	0	1	0	0,6	0	0	0	0
Жамбылская	0	1	0	0,3	0	0	0	0
Карагандинская	30	16	9,4	4,9	0	0	0	0
Костанайская	53	47	30,1	26,6	0	0	0	0
Кызылординская	0	6	0	2	0	0	0	0
Мангистауская	0	1	0	0,4	0	0	0	0
Ю-Казахстанская	50	34	4,9	3,2	0	0	0	0
Павлодарская	4	2	2,4	1,2	0	0	0	0
С-Казахстанская	10	15	8,6	12,9	0	0	0	0
В-Казахстанская	28	18	9,2	5,7	1	0	0,4	0
г. Астана	10	1	4	0,3	0	1	0	0,3
г. Алматы	1	2	0,3	0,5	0	0	0	0

Таблица № 8 (продолжение 7)

**Первичная заболеваемость психическими и поведенческими расстройствами
детского населения**

Наименование областей	в том числе							
	из них детский аутизм				атипичный аутизм			
	абсолютное число		на 100 тыс. детск. насел.		абсолютное число		на 100 тыс. детск. насел.	
	2016	2017	2016	2017	2016	2017	2016	2017
Республика Казахстан	161	250	3,3	4,9	103	131	2,2	2,6
Акмолинская	9	11	5,2	6,3	9	2	5,3	1,1
Актюбинская	0	17	0	7,1	0	10	0	4,2
Алматинская	1	5	0,2	0,8	12	13	2,1	2,1
Атырауская	7	4	3,6	2,0	1	1	0,6	0,5
З-Казахстанская	12	15	7,6	9,0	0	0	0	0
Жамбылская	5	14	1,4	3,8	3	5	0,9	1,3
Карагандинская	4	0	1,2	0	0	0	0	0
Костанайская	23	46	13,1	26,1	0	0	0	0
Кызылординская	6	3	2,4	1,2	0	4	1	1,5
Мангистауская	8	7	3,7	3,1	1	4	0,5	1,7
Ю-Казахстанская	1	6	0,1	0,6	0	0	0	0
Павлодарская	0	18	0	10,6	0	8	0	4,7
С-Казахстанская	3	4	2,6	3,4	26	29	22,3	24,9
В-Казахстанская	22	28	7,2	8,9	8	8	2,6	2,6
г. Астана	59	72	23,4	24,6	4	9	1,6	3,1
г. Алматы	1	0	0,3	0	39	39	10,6	9,8

**Первичная заболеваемость психическими
и поведенческими расстройствами детского населения
(без расстройств в результате употребления
психоактивных веществ)**

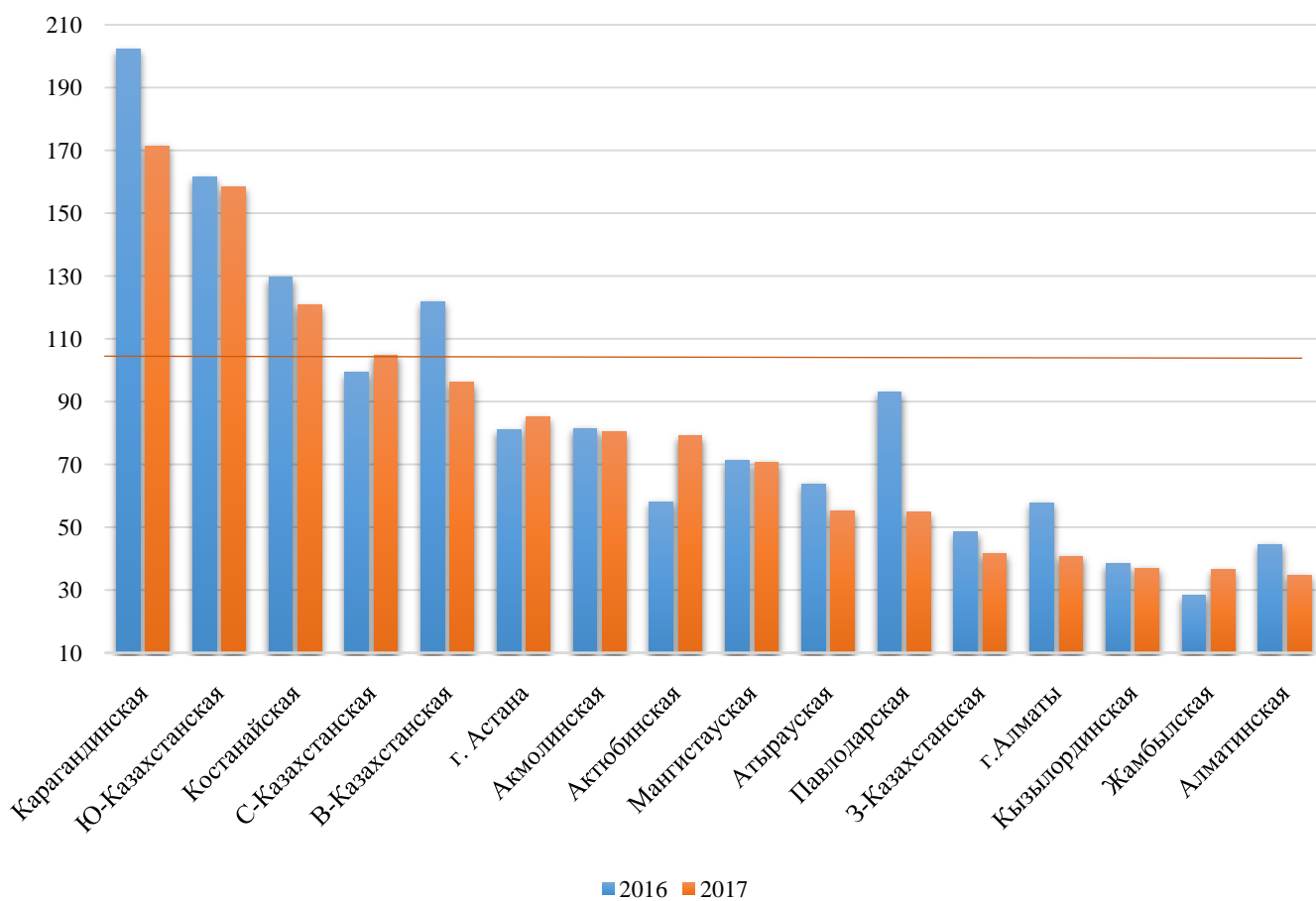


Таблица № 9

Первичная заболеваемость психическими и поведенческими расстройствами среди подросткового населения (без психических и поведенческих расстройств вследствие употребления психоактивных веществ)

Наименование областей	Число подростков с впервые в жизни зарегистрированным диагнозом – психические и поведенческие расстройства			
	абсолютное число		на 100 тыс. подросткового населения	
	2016	2017	2016	2017
Республика Казахстан	495	404	74,7	59,8
Акмолинская	13	10	49	37,8
Актюбинская	23	26	76,9	87,5
Алматинская	34	36	46,4	46,7
Атырауская	9	19	37,6	77,9
З-Казахстанская	3	3	13,6	13,5
Жамбылская	12	15	25,4	31,3
Карагандинская	53	17	111,6	36,3
Костанайская	84	57	283,8	192,2
Кызылординская	11	9	31,9	26,5
Мангистауская	12	12	46,5	44,7
Ю-Казахстанская	98	106	70,3	74,1
Павлодарская	34	10	141,7	41,5
С-Казахстанская	18	15	91,8	75,7
В-Казахстанская	41	33	91,5	74,2
г. Астана	26	12	97	40,2
г. Алматы	24	24	49,7	49,0

Таблица № 9 (продолжение 1)

**Первичная заболеваемость психическими и поведенческими расстройствами
детского населения (без расстройств вследствие употребления
психоактивных веществ)**

Наименование областей	в том числе							
	Органические психическ. расстройства, включая симпт. расстройства				Шизофрения, шизотипические и бредовые расстройства			
	абсолютное число		на 100 тыс. подр. насел.		абсолютное число		на 100 тыс. подр. насел.	
	2016	2017	2016	2017	2016	2017	2016	2017
Республика Казахстан	156	136	23,5	20,1	72	41	10,9	6,1
Акмолинская	3	1	11,3	3,8	3	2	11,3	7,6
Актюбинская	2	2	6,7	6,7	6	4	20	13,5
Алматинская	5	4	6,8	5,2	4	5	5,5	6,5
Атырауская	0	2	0	8,2	2	0	8,3	0,0
З-Казахстанская	0	0	0	0	2	1	9	4,5
Жамбылская	2	2	4,2	4,2	0	2	0	4,2
Карагандинская	22	8	46,3	17,1	4	0	8,4	0,0
Костанайская	23	13	77,7	43,8	4	3	13,5	10,1
Кызылординская	3	2	8,7	5,9	1	0	2,9	0,0
Мангистауская	4	6	15,5	22,3	1	0	3,9	0,0
Ю-Казахстанская	65	77	46,7	53,9	12	5	8,6	3,5
Павлодарская	15	2	62,5	8,3	9	4	37,5	16,6
С-Казахстанская	9	9	45,9	45,4	2	0	10,2	0,0
В-Казахстанская	1	1	2,2	2,2	3	5	6,6	11,2
г. Астана	1	2	3,7	6,7	8	4	29,8	13,4
г. Алматы	1	5	2,1	10,2	11	6	22,8	12,2

Таблица № 9 (продолжение 2)

**Первичная заболеваемость психическими и поведенческими расстройствами
детского населения (без расстройств в результате употребления ПАВ)**

Наименование областей	в том числе							
	Из них шизофрения				Аффективные расстройства			
	абсолютное число		на 100 тыс. подр. насел.		абсолютное число		на 100 тыс. подр. насел.	
	2016	2017	2016	2017	2016	2017	2016	2017
Республика Казахстан	23	9	3,5	1,3	2	2	0,3	0,3
Акмолинская	1	0	3,8	0	0	0	0	0
Актюбинская	2	0	6,7	0	0	0	0	0
Алматинская	4	1	5,5	1,3	1	1	1,4	1,3
Атырауская	2	1	8,4	4,1	0	0	0	0
З-Казахстанская	0	0	0	0	0	0	0	0
Жамбылская	0	1	0	2,1	0	0	0	0
Карагандинская	0	0	0	0	0	1	0	2,1
Костанайская	3	0	10,1	0	0	0	0	0
Кызылординская	0	0	0	0	0	0	0	0
Мангистауская	0	0	0	0	0	0	0	0
Ю-Казахстанская	1	0	0,7	0	0	0	0	0
Павлодарская	3	1	12,5	4,1	0	0	0	0
С-Казахстанская	0	0	0	0	0	0	0	0
В-Казахстанская	2	0	4,5	0	0	0	0	0
г. Астана	1	1	3,7	3,4	1	0	3,8	0
г. Алматы	4	4	8,3	8,2	0	0	0	0

Таблица № 9 (продолжение 3)

**Первичная заболеваемость психическими и поведенческими
расстройствами детского населения
(без расстройств в результате употребления ПАВ)**

Наименование областей	в том числе							
	Невротические расстройства, связанные со стрессом и соматоформные расстройства				Поведенческие синдромы, связанные с физиол. нарушениями и физ. факторами			
	абсолютное число		на 100 тыс. подр. насел.		абсолютное число		на 100 тыс. подр. насел.	
	2016	2017	2016	2017	2016	2017	2016	2017
Респуб. Казахстан	17	11	2,6	1,6	5	2	0,7	0,3
Акмолинская	1	0	3,8	0	0	0	0	0
Актюбинская	1	0	3,3	0	0	0	0	0
Алматинская	0	0	0	0	0	0	0	0
Атырауская	0	0	0	0	0	1	0	4,1
З-Казахстанская	1	0	4,5	0	0	0	0	0
Жамбылская	0	0	0	0	0	0	0	0
Карагандинская	3	1	6,3	2,1	1	0	2,1	0
Костанайская	1	1	3,4	3,4	0	0	0	0
Кызылординская	0	0	0	0	0	0	0	0
Мангистауская	0	1	0	3,7	0	0	0	0
Ю-Казахстанская	5	7	3,6	4,9	0	0	0	0
Павлодарская	0	0	0	0	1	0	4,1	0
С-Казахстанская	0	1	0	5,0	0	0	0	0
В-Казахстанская	3	0	6,7	0	0	1	0	2,2
г. Астана	2	0	7,5	0	3	0	11,2	0
г. Алматы	0	0	0	0	0	0	0	0

Таблица № 9 (продолжение 4)

**Первичная заболеваемость психическими
и поведенческими расстройствами детского населения
(без расстройств в результате употребления ПАВ)**

Наименование областей	в том числе							
	Расстройства личности и поведенческие расстройства у взрослых.				Умственная отсталость			
	абсолютное число		на 100 тыс. подр. насел.		абсолютн. число		на 100 тыс. подр. насел.	
	2016	2017	2016	2017	2016	2017	2016	2017
Республика Казахстан	8	3	1,2	0,4	163	133	24,6	19,7
Акмолинская	0	0	0	0	4	5	15,1	18,9
Актюбинская	0	0	0	0	14	20	46,8	67,3
Алматинская	0	0	0	0	24	24	32,8	31,1
Атырауская	0	0	0	0	5	5	20,9	20,5
З-Казахстанская	0	0	0	0	0	2	0	9,0
Жамбылская	0	0	0	0	9	11	19	23,0
Карагандинская	0	0	0	0	19	6	40	12,8
Костанайская	2	0	6,7	0	25	7	84,4	23,6
Кызылординская	1	1	2,9	2,9	5	5	14,5	14,7
Мангистауская	0	1	0	3,7	6	4	23,3	14,9
Ю-Казахстанская	2	1	1,4	0,7	6	8	4,3	5,6
Павлодарская	1	0	4,2	0	4	3	16,7	12,4
С-Казахстанская	1	0	5,1	0	6	4	30,6	20,2
В-Казахстанская	1	0	2,2	0	19	13	42,4	29,2
г. Астана	0	0	0	0	5	5	18,6	16,8
г. Алматы	0	0	0	0	12	11	24,8	22,4

Таблица № 9 (продолжение 5)

**Первичная заболеваемость психическими
и поведенческими расстройствами детского населения
(без расстройств в результате употребления ПАВ)**

Наименование областей	в том числе							
	Из них легкая умственная отсталость				Нарушение психологического развития.			
	абсолютное число		на 100 тыс. подр. насел.		абсолютное число		на 100 тыс. подр. насел.	
	2016	2017	2016	2017	2016	2017	2016	2017
Республика Казахстан	94	78	14,2	11,6	2	15	0,3	2,2
Акмолинская	3	3	11,3	11,4	0	0	0	0
Актюбинская	16	19	53,5	63,9	0	0	0	0
Алматинская	17	13	23,2	16,9	0	1	0	1,3
Атырауская	3	4	12,5	16,4	2	11	8,4	45,1
З-Казахстанская	0	0	0	0	0	0	0	0
Жамбылская	6	6	12,7	12,5	0	0	0	0
Карагандинская	5	2	10,5	4,3	0	0	0	0
Костанайская	15	5	50,7	16,9	0	0	0	0
Кызылординская	4	3	11,6	8,8	0	0	0	0
Мангистауская	1	2	3,9	7,4	0	0	0	0
Ю-Казахстанская	4	7	2,9	4,9	0	1	0	0,7
Павлодарская	1	0	4,2	0	0	0	0	0
С-Казахстанская	0	0	0	0	0	0	0	0
В-Казахстанская	12	9	26,8	20,2	0	0	0	0
г. Астана	3	0	11,2	0	0	1	0	3,4
г. Алматы	4	5	8,3	10,2	0	1	0	2,0

Таблица № 9 (продолжение б)

Наименование областей	в том числе							
	Поведенческие и эмоциональные расстройства, начинающиеся в детском и подростковом возрасте				Психические расстройства не уточненные			
	абсолютное число		на 100 тыс. подр. нас.		абсолютное число		на 100 тыс. подр. нас.	
	2016	2017	2016	2017	2016	2017	2016	2017
Республика Казахстан	70	61	10,6	9,0	0	0	0	0
Акмолинская	2	2	7,5	7,6	0	0	0	0
Актюбинская	0	0	0	0	0	0	0	0
Алматинская	0	1	0	1,3	0	0	0	0
Атырауская	0	0	0	0	0	0	0	0
З-Казахстанская	0	0	0	0	0	0	0	0
Жамбылская	1	0	2,1	0	0	0	0	0
Карагандинская	4	1	8,4	2,1	0	0	0	0
Костанайская	29	33	98	111,3	0	0	0	0
Кызылординская	1	1	2,9	2,9	0	0	0	0
Мангистауская	1	0	3,9	0	0	0	0	0
Ю-Казахстанская	8	7	5,7	4,9	0	0	0	0
Павлодарская	4	1	16,7	4,1	0	0	0	0
С-Казахстанская	0	1	0	5,0	0	0	0	0
В-Казахстанская	14	13	31,2	29,2	0	0	0	0
г. Астана	6	0	22,4	0	0	0	0	0
г. Алматы	0	1	0	2,0	0	0	0	0

Первичная заболеваемость психическими и поведенческими расстройствами среди подросткового населения (без психических и поведенческих расстройств вследствие употребления психоактивных веществ)

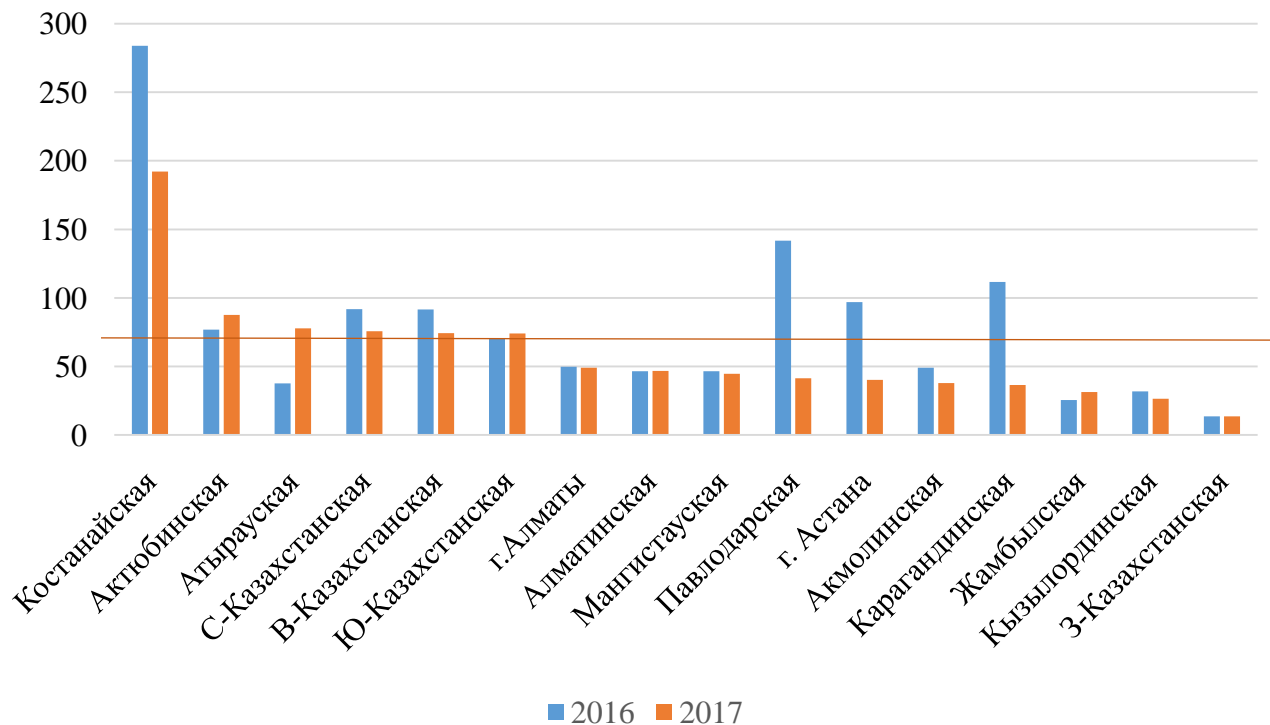


Таблица № 10
Контингент больных с психическими и поведенческими расстройствами
(без психических и поведенческих расстройств вследствие употребления
ПАВ), находящихся на динамическом наблюдении

Наименование областей	Число больных с психическими и поведенческими расстройствами, состоящих под наблюдением – Всего			
	абсолютное число		на 100 тыс. населения	
	2016	2017	2016	2017
Республика Казахстан	190945	189744	1065,6	1045,0
Акмолинская	10172	9666	1385,3	1308,1
Актюбинская	7431	7620	878,8	888,4
Алматинская	17605	17490	887,6	867,0
Атырауская	5530	5575	910,1	898,2
З-Казахстанская	5171	5181	806,2	800,9
Жамбылская	8797	8916	788,7	798,1
Карагандинская	21832	21272	1578,8	1540,8
Костанайская	14461	13731	1645,2	1568,2
Кызылординская	10403	10066	1345,3	1285,3
Мангистауская	5712	5675	888,6	859,4
Ю-Казахстанская	30792	32274	1069,5	1101,8
Павлодарская	9339	8876	1233,8	1175,9
С-Казахстанская	6987	7061	1240,6	1264,1
В-Казахстанская	20241	19725	1456,8	1425,5
г. Астана	5746	6017	590,7	583,8
г. Алматы	10726	10599	612,2	588,2

Таблица № 10 (продолжение 1)

**Контингент больных с психическими и поведенческими расстройствами
(без психических и поведенческих расстройств вследствие употребления
ПАВ), находящихся на динамическом наблюдении**

Наименование областей	В том числе							
	Органические психические расстройства, включая симптоматические расстройства				Шизофрения, шизотипические и бредовые расстройства			
	абсолютное число		на 100 тыс. населения		абсолютное число		на 100 тыс. населения	
	2016	2017	2016	2017	2016	2017	2016	2017
Республика Казахстан	55799	55421	311.4	305,2	46692	46082	260.6	253,8
Акмолинская	2688	2500	366.1	338,3	2083	2000	283.7	270,7
Актюбинская	1710	1595	202.2	186,0	2082	2163	246.2	252,2
Алматинская	5048	4951	254.5	245,4	3633	3612	183.2	179,1
Атырауская	754	768	124.1	123,7	1221	1203	200.9	193,8
З-Казахстанская	591	610	92.1	94,3	1656	1676	258.2	259,1
Жамбылская	1442	1448	129.3	129,6	2924	2924	262.1	261,7
Карагандинская	7853	7746	567.9	561,1	3856	3830	278.8	277,4
Костанайская	4288	3968	487.8	453,2	3354	3243	381.6	370,4
Кызылординская	3160	2971	408.6	379,4	1979	1913	255.9	244,3
Мангистауская	1588	1647	247.0	249,4	1355	1312	210.8	198,7
Ю-Казахстанская	14803	15636	514.1	533,8	5773	5663	200.5	193,3
Павлодарская	1870	1744	247.1	231,0	3293	3197	435.1	423,5
С-Казахстанская	2132	2156	378.5	386,0	2126	2109	377.5	377,6
В-Казахстанская	3825	3763	275.3	271,9	4883	4810	351.4	347,6
г. Астана	1440	1450	148.0	140,7	1957	1984	201.2	192,5
г. Алматы	2607	2468	148.8	137,0	4517	4443	257.8	246,6

Таблица № 10 (продолжение 2)

**Контингент больных с психическими и поведенческими расстройствами
(без психических и поведенческих расстройств вследствие употребления
ПАВ), находящихся на динамическом наблюдении**

Наименование областей	в том числе							
	Из них шизофрения				Аффективные расстройства			
	абсолютное число		на 100 тыс. населения.		абсолютное число		на 100 тыс. населения	
	2016	2017	2016	2017	2016	2017	2016	2017
Республика Казахстан	38564	38715	215.2	213,2	1699	1685	9,5	9,3
Акмолинская	1809	1754	246.3	237,4	58	59	7,8	8,0
Актюбинская	1441	1683	170.4	196,2	68	76	8	8,9
Алматинская	3378	3348	170.3	166,0	106	98	5,3	4,9
Атырауская	1045	1025	172.0	165,1	51	60	8,4	9,7
З-Казахстанская	1006	1067	156.8	164,9	107	108	16,7	16,7
Жамбылская	2257	2254	202.3	201,8	142	148	12,7	13,2
Карагандинская	2936	2956	212.3	214,1	166	161	12	11,7
Костанайская	2909	2823	330.9	322,4	131	118	14,9	13,5
Кызылординская	1516	1500	196.0	191,5	29	31	3,7	4,0
Мангистауская	1137	1105	176.9	167,3	63	56	9,8	8,5
Ю-Казахстанская	4105	4223	142.6	144,2	223	202	7,7	6,9
Павлодарская	2696	2789	356.2	369,5	27	24	3,6	3,2
С-Казахстанская	1963	1935	348.5	346,4	121	132	21,5	23,6
В-Казахстанская	4330	4263	311.6	308,1	207	204	14,9	14,7
г. Астана	1765	1772	181.4	171,9	97	106	9,9	10,3
г. Алматы	4271	4218	243.8	234,1	103	102	5,9	5,7

Таблица № 10 (продолжение 3)

**Контингент больных с психическими и поведенческими расстройствами
(без психических и поведенческих расстройств вследствие употребления
ПАВ), находящихся на динамическом наблюдении**

Наименование областей	в том числе							
	Невротические расстройства, связанные со стрессом и соматоформные расстройства				Поведенческие синдромы, связанные с физиол. нарушениями и физическими факторами			
	абсолютное число		на 100 тыс. населения		абсолютное число		на 100 тыс. населения	
	2016	2017	2016	2017	2016	2017	2016	2017
Республика Казахстан	2587	2559	14,4	14,1	180	165	1	0,9
Акмолинская	215	201	29,3	27,2	28	23	3,8	3,1
Актюбинская	125	113	14,8	13,2	20	18	2,4	2,1
Алматинская	117	119	5,9	5,9	6	5	0,3	0,2
Атырауская	103	96	16,9	15,5	5	4	0,8	0,6
З-Казахстанская	22	24	3,4	3,7	3	3	0,5	0,5
Жамбылская	60	61	5,4	5,5	12	13	1,1	1,2
Карагандинская	469	454	33,9	32,9	33	27	2,4	2,0
Костанайская	218	180	24,8	20,6	9	3	1	0,3
Кызылординская	232	243	30	31,0	19	17	2,5	2,2
Мангистауская	67	72	10,4	10,9	9	16	1,4	2,4
Ю-Казахстанская	589	635	20,4	21,7	11	18	0,4	0,6
Павлодарская	28	26	3,7	3,4	3	3	0,4	0,4
С-Казахстанская	71	90	12,6	16,1	4	2	0,7	0,4
В-Казахстанская	183	161	13,2	11,6	7	8	0,5	0,6
г. Астана	74	71	7,6	6,9	10	5	1	0,5
г. Алматы	14	13	0,8	0,7	1	0	0,1	0,0

Таблица № 10 (продолжение 4)

**Контингент больных с психическими и поведенческими расстройствами
(без психических и поведенческих расстройств вследствие употребления
ПАВ), находящихся на динамическом наблюдении**

Наименование областей	в том числе							
	Расстройства личности и поведенческие расстройства у взрослых				Умственная отсталость			
	абсолютное число		на 100 тыс. населения		абсолютное число		на 100 тыс. населения	
	2016	2017	2016	2017	2016	2017	2016	2017
Республика Казахстан	2324	2085	13	11,5	73908	73419	412,4	404,3
Акмолинская	133	116	18,1	15,7	4453	4287	606,4	580,2
Актюбинская	31	32	3,7	3,7	3359	3511	397,2	409,3
Алматинская	35	35	1,8	1,7	8461	8475	426,6	420,1
Атырауская	21	21	3,4	3,4	3129	3126	515	503,6
З-Казахстанская	9	11	1,4	1,7	2692	2648	419,7	409,3
Жамбылская	49	48	4,4	4,3	4084	4167	366,1	373,0
Карагандинская	355	336	25,7	24,3	7503	7277	542,6	527,1
Костанайская	985	842	112	96,2	4932	4800	561,1	548,2
Кызылординская	52	48	6,7	6,1	4761	4623	615,7	590,3
Мангистауская	46	43	7,2	6,5	2518	2445	391,7	370,3
Ю-Казахстанская	105	115	3,6	3,9	7290	7511	253,2	256,4
Павлодарская	142	121	18,8	16,0	3856	3625	509,4	480,2
С-Казахстанская	27	26	4,8	4,7	2329	2335	413,5	418,0
В-Казахстанская	272	235	19,6	17,0	9444	9274	679,7	670,2
г. Астана	14	14	1,4	1,4	1854	2006	190,6	194,6
г. Алматы	48	42	2,7	2,3	3243	3309	185,1	183,6

Таблица № 10 (продолжение 5)

**Контингент больных с психическими и поведенческими расстройствами
(без психических и поведенческих расстройств вследствие употребления
ПАВ), находящихся на динамическом наблюдении**

Система здравоохранения

Наименование областей	в том числе							
	Из них легкая умственная отсталость				Нарушение психологического Развития			
	абсолютное число		на 100 тыс. населения		абсолютное число		на 100 тыс. населения	
	2016	2017	2016	2017	2016	2017	2016	2017
Республика Казахстан	36652	36294	204,5	199,9	6316	6876	35,2	37,9
Акмолинская	2991	2801	407,3	379,1	411	389	56	52,6
Актюбинская	2358	2638	278,8	307,6	36	78	4,2	9,1
Алматинская	3409	3436	171,9	170,3	186	178	9,4	8,8
Атырауская	724	702	119,2	113,1	238	289	39,2	46,6
З-Казахстанская	849	844	132,4	130,5	91	100	14,2	15,5
Жамбылская	2912	2965	261	265,4	78	99	7	8,9
Карагандинская	4116	3899	297,6	282,4	1260	1151	91,2	83,4
Костанайская	2412	2315	274,4	264,4	224	255	25,5	29,1
Кызылординская	1784	1745	230,7	222,8	162	202	20,9	25,8
Мангистауская	795	652	123,7	98,7	61	80	9,5	12,1
Ю-Казахстанская	4488	5080	155,9	173,4	1737	2167	60,3	74,0
Павлодарская	2629	2111	347,3	279,7	91	114	12	15,1
С-Казахстанская	548	551	97,3	98,6	144	167	25,6	29,9
В-Казахстанская	4524	4351	325,6	314,4	1161	1053	83,6	76,1
г. Астана	1102	1166	113,3	113,1	262	351	26,9	34,1
г. Алматы	1011	1038	57,7	57,6	174	203	9,9	11,3

Таблица № 10 (продолжение 6)

Контингент больных с психическими и поведенческими расстройствами (без психических и поведенческих расстройств вследствие употребления ПАВ), находящихся на динамическом наблюдении

Наименование областей	в том числе							
	Из них: детский аутизм				Атипичный аутизм			
	абсолютное число		на 100 тыс. населения		абсолютное число		на 100 тыс. населения	
	2016	2017	2016	2017	2016	2017	2016	2017
Республика Казахстан	728	963	4,1	5,3	347	516	1,9	2,8
Акмолинская	33	42	4,5	5,7	25	27	3,4	3,7
Актюбинская	12	25	1,4	2,9	0	30	0	3,5
Алматинская	9	14	0,4	0,7	41	49	2,1	2,4
Атырауская	8	13	1,3	2,1	2	8	0,3	1,3
З-Казахстанская	86	94	13,4	14,5	2	3	0,3	0,5
Жамбылская	36	48	3,2	4,3	5	12	0,4	1,1
Карагандинская	26	22	1,9	1,6	1	2	0,1	0,1
Костанайская	92	145	10,5	16,6	0	0	0	0
Кызылординская	16	18	2,1	2,3	2	2	0,2	0,3
Мангистауская	26	28	4	4,2	1	7	0,1	1,1
Ю-Казахстанская	28	0	1	0,0	7	0	0,2	0
Павлодарская	5	68	0,6	9,0	1	25	0,1	3,3
С-Казахстанская	47	46	8,3	8,2	73	101	13	18,1
В-Казахстанская	89	116	6,4	8,4	62	73	4,5	5,3
г. Астана	208	277	21,4	26,9	27	37	2,8	3,6
г. Алматы	7	7	0,4	0,4	98	140	5,6	7,8

Таблица № 10 (продолжение 7)

**Контингент больных с психическими и поведенческими расстройствами
(без психических и поведенческих расстройств вследствие употребления
ПАВ), находящихся на динамическом наблюдении**

Наименование областей	в том числе			
	Поведенческие и эмоциональные расстройства, начинающиеся в детском и подростковом возрасте			
	абсолютное число		на 100 тыс. населения	
	2016	2017	2016	2017
Республика Казахстан	1437	1447	8	8,0
Акмолинская	103	91	14	12,3
Актюбинская	0	34	0	4,0
Алматинская	13	17	0,6	0,8
Атырауская	8	8	1,3	1,3
З-Казахстанская	0	1	0	0,2
Жамбылская	6	8	0,5	0,7
Карагандинская	336	289	24,3	20,9
Костанайская	320	322	36,4	36,8
Кызылординская	9	18	1,2	2,3
Мангистауская	5	4	0,8	0,6
Ю-Казахстанская	260	324	9	11,1
Павлодарская	29	22	3,8	2,9
С-Казахстанская	32	44	5,7	7,9
В-Казахстанская	259	217	18,6	15,7
г. Астана	38	29	3,9	2,8
г. Алматы	19	19	1,1	1,1

Таблица № 10 (продолжение 8)

**Контингент больных с психическими и поведенческими расстройствами
(без психических и поведенческих расстройств вследствие употребления
ПАВ), находящихся на динамическом наблюдении**

Наименование областей	В том числе			
	Психические расстройства неуточненные			
	абсолютное число		на 100 тыс. населения	
	2016	2017	2016	2017
Республика Казахстан	3	5	0,02	0,03
Акмолинская	0	0	0	0
Актюбинская	0	0	0	0
Алматинская	0	0	0	0
Атырауская	0	0	0	0
З-Казахстанская	0	0	0	0
Жамбылская	0	0	0	0
Карагандинская	1	1	0,1	0,07
Костанайская	0	0	0	0
Кызылординская	0	0	0	0
Мангистауская	0	0	0	0
Ю-Казахстанская	1	3	0,03	0,1
Павлодарская	0	0	0	0
С-Казахстанская	1	0	0,2	0
В-Казахстанская	0	0	0	0
г. Астана	0	1	0	0,1
г. Алматы	0	0	0	0

**Контингент больных с психическими и поведенческими
расстройствами
(без психических и поведенческих расстройств вследствие
употребления ПАВ), находящихся на динамическом наблюдении**

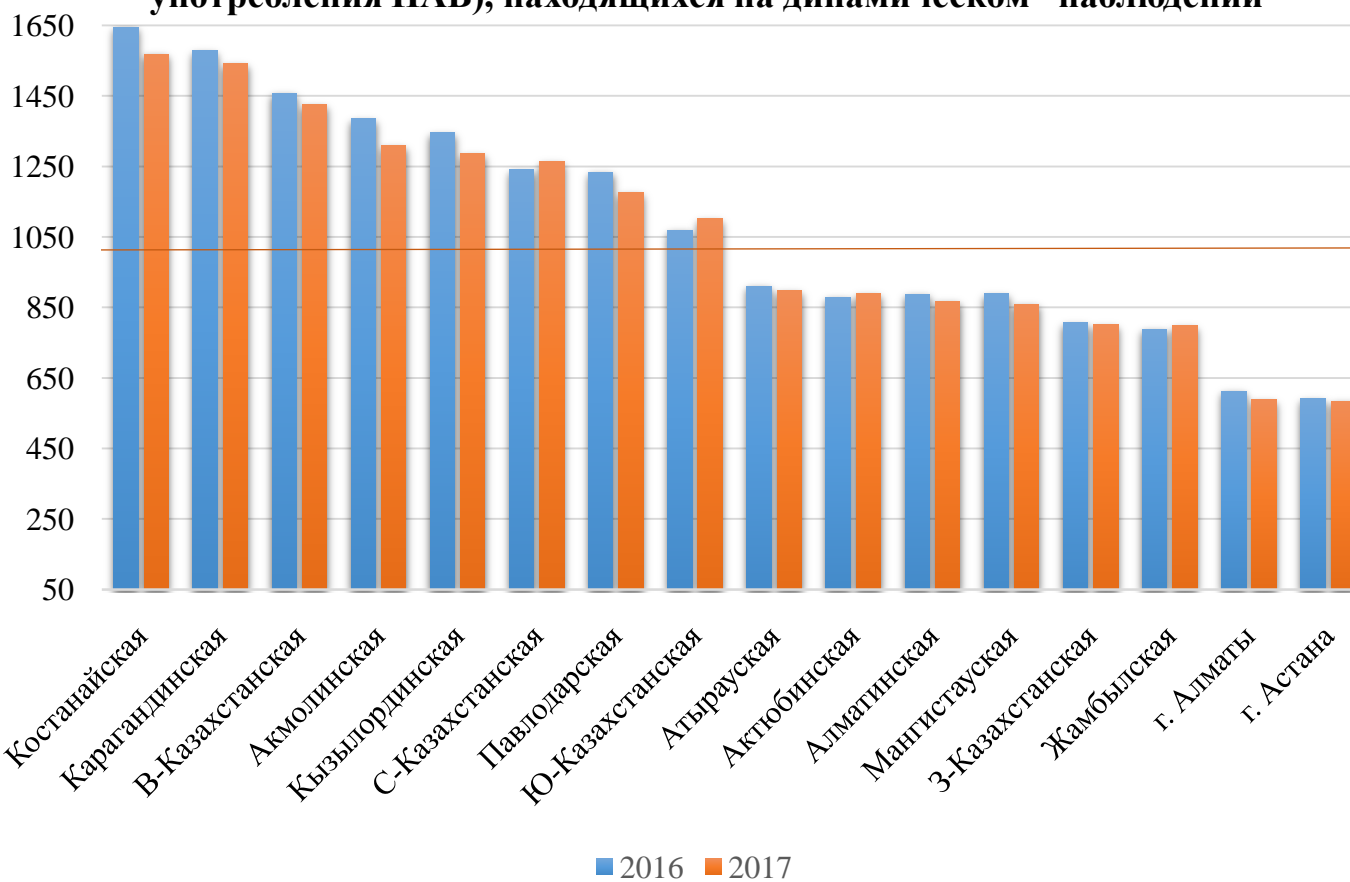


Таблица № 11

**Контингент детей с психическими и поведенческими расстройствами
(без психических и поведенческих расстройств вследствие употребления
ПАВ) по данным психоневрологических учреждений**

Наименование областей	Число детей, состоящих под наблюдением, с психическ. и поведенческими расстройствами на конец года				Органические и психические расстройства, включая симптоматические			
	абсолютное число		на 100 тыс. детск. насел.		абсолютное число		на 100 тыс. детск.	
	2016	2017	2016	2017	2016	2017	2016	2017
Республика Казахстан	24752	25504	498,7	499,15	8469	8666	170,6	169,6
Акмолинская	713	728	415,5	414,99	103	83	60	47,3
Актюбинская	582	651	251	270,75	26	14	11,2	5,8
Алматинская	1244	1251	209,1	202,81	117	94	19,7	15,2
Атырауская	752	776	381,5	379,34	74	71	37,5	34,7
З-Казахстанская	598	584	371,2	352,09	25	24	15,5	14,5
Жамбылская	602	649	163,7	174,41	14	16	3,8	4,3
Карагандинская	4136	3896	1285	1198,8	2103	2051	653,5	631,1
Костанайская	1161	1170	658,5	662,96	137	132	77,7	74,8
Кызылординская	760	703	299,8	270,66	201	166	79,3	63,9
Мангистауская	864	925	393,3	403,75	467	494	212,6	215,6
Ю-Казахстанская	7376	8198	717,4	777,34	4636	5032	450,9	477,1
Павлодарская	728	687	432,8	404,30	243	198	144,5	116,5
С-Казахстанская	535	585	458	502,31	100	105	85,6	90,2
В-Казахстанская	2547	2356	823,5	751,93	102	87	33	27,8
г. Астана	1106	1260	411,9	430,84	70	59	26,1	20,2
г. Алматы	1048	1085	278,1	273,16	51	40	13,5	10,1

Таблица № 11 (продолжение 1)

**Контингент детей с психическими и поведенческими расстройствами
(без психических и поведенческих расстройств вследствие употребления
ПАВ) по данным психоневрологических учреждений**

Наименование областей	в том числе							
	Шизофрения, шизотипические и бредовые расстройства				Из них шизофрения			
	абсолютное число		на 100 тыс. детск.насел.		абсолютное число		на 100 тыс. деск. Насел.	
	2016	2017	2016	2017	2016	2017	2016	2017
Республика Казахстан	151	127	3	2,5	118	110	2,4	2,2
Акмолинская	6	5	3,5	2,9	4	5	2,3	2,9
Актюбинская	5	7	2,1	2,9	4	6	1,7	2,5
Алматинская	10	14	1,7	2,3	9	12	1,5	1,9
Атырауская	0	1	0	0,5	0	0	0	0
З-Казахстанская	3	1	1,9	0,6	1	1	0,6	0,6
Жамбылская	1	0	0,3	0,0	1	0	0,3	0,0
Карагандинская	8	7	2,5	2,2	7	6	2,2	1,8
Костанайская	2	1	1,1	0,6	1	1	0,6	0,6
Кызылординская	1	1	0,4	0,4	1	1	0,4	0,4
Мангистауская	0	0	0	0	0	0	0	0
Ю-Казахстанская	16	11	1,6	1,0	1	3	0,1	0,3
Павлодарская	16	14	9,5	8,2	14	14	8,3	8,2
С-Казахстанская	24	18	20,5	15,5	22	17	18,8	14,6
В-Казахстанская	25	23	8,1	7,3	24	23	7,7	7,3
г. Астана	9	6	3,4	2,1	5	3	1,9	1,0
г. Алматы	25	18	6,6	4,5	24	18	6,4	4,5

Таблица № 11 (продолжение 2)

**Контингент детей с психическими и поведенческими расстройствами
(без психических и поведенческих расстройств вследствие употребления
ПАВ) по данным психоневрологических учреждений**

Наименование областей	в том числе							
	Аффективные расстройства				Невротические расстройства, связанные со стрессом и соматоформные расстройства			
	абсолютное число		на 100 тыс. дет. насел.		абсолютное число		на 100 тыс. дет. насел.	
	2016	2017	2016	2017	2016	2017	2016	2017
Республика Казахстан	2	3	0,04	0,06	24	30	0,5	0,6
Акмолинская	0	0	0	0	0	0	0	0
Актюбинская	0	0	0	0	0	0	0	0
Алматинская	0	0	0	0	1	0	0,2	0
Атырауская	0	0	0	0	3	3	1,5	1,5
З-Казахстанская	0	0	0	0	0	0	0	0
Жамбылская	0	0	0	0	0	0	0	0
Карагандинская	0	1	0	0,3	2	3	0,6	0,9
Костанайская	0	0	0	0	3	2	1,7	1,1
Кызылординская	0	0	0	0	0	0	0	0
Мангистауская	0	0	0	0	0	2	0	0,9
Ю-Казахстанская	0	0	0	0	11	13	1,1	1,2
Павлодарская	0	0	0	0	0	0	0	0
С-Казахстанская	0	0	0	0	0	5	0	4,3
В-Казахстанская	0	0	0	0	2	1	0,6	0,3
г. Астана	1	2	0,4	0,7	1	1	0,4	0,3
г. Алматы	1	0	0,3	0	1	0	0,3	0

Таблица № 11 (продолжение 3)

**Контингент детей с психическими и поведенческими расстройствами
(без психических и поведенческих расстройств вследствие употребления
ПАВ) по данным психоневрологических учреждений**

Наименование областей	в том числе							
	Поведенческие синдромы, связанные с физиол. нарушениями и физ. факторами				Расстройства личности и поведения у взрослых			
	абсолютное число		на 100 тыс. детск.насел.		абсолютное число		на 100 тыс. детск. насел.	
	2016	2017	2016	2017	2016	2017	2016	2017
Республика Казахстан	4	4	0,08	0,08	1	3	0,02	0,06
Акмолинская	0	0	0	0	0	0	0	0
Актюбинская	0	0	0	0	0	0	0	0
Алматинская	0	0	0	0	0	0	0	0
Атырауская	1	0	0,5	0	0	0	0	0
З-Казахстанская	0	0	0	0	0	0	0	0
Жамбылская	0	1	0	0,3	0	0	0	0
Карагандинская	1	0	0,3	0	1	0	0,3	0
Костанайская	0	0	0	0	0	0	0	0
Кызылординская	0	0	0	0	0	0	0	0
Мангистауская	0	0	0	0	0	0	0	0
Ю-Казахстанская	1	2	0,1	0,2	0	2	0	0,2
Павлодарская	0	0	0	0	0	0	0	0
С-Казахстанская	0	0	0	0	0	1	0	0,9
В-Казахстанская	0	1	0	0,3	0	0	0	0
г. Астана	1	0	0,4	0	0	0	0	0
г. Алматы	0	0	0	0	0	0	0	0

Таблица № 11 (продолжение 4)

**Контингент детей с психическими и поведенческими расстройствами
(без психических и поведенческих расстройств вследствие употребления
ПАВ) по данным психоневрологических учреждений**

Наименование областей	В том числе							
	Умственная отсталость				Из них легкая умственная отсталость			
	абсолютное число		на 100 тыс. детск. насел.		абсолютное число		на 100 тыс. деск. насел.	
	2016	2017	2016	2017	2016	2017	2016	2017
Республика Казахстан	9502	9753	191,4	190,9	4385	4701	88,3	92,0
Акмолинская	283	330	164,9	188,1	160	179	93,2	102,0
Актюбинская	515	557	222,1	231,7	358	376	154,4	156,4
Алматинская	978	1007	164,4	163,3	655	668	110,1	108,3
Атырауская	449	445	227,8	217,5	129	119	65,5	58,2
З-Казахстанская	483	468	299,8	282,2	121	100	75,1	60,3
Жамбылская	514	540	139,8	145,1	308	339	83,8	91,1
Карагандинская	671	633	208,5	194,8	275	240	85,5	73,9
Костанайская	651	641	369,3	363,2	236	245	133,9	138,8
Кызылординская	413	364	162,9	140,1	254	242	100,2	93,2
Мангистауская	336	353	152,9	154,1	15	10	6,8	4,4
Ю-Казахстанская	799	885	77,7	83,9	300	574	29,2	54,4
Павлодарская	369	356	219,4	209,5	139	108	82,6	63,6
С-Казахстанская	252	264	215,7	226,7	70	82	59,9	70,4
В-Казахстанская	1226	1217	396,4	388,4	637	618	205,9	197,2
г. Астана	764	861	284,5	294,4	376	422	140	144,3
г. Алматы	799	832	212	209,5	352	379	93,4	95,4

Таблица № 11 (продолжение 5)

**Контингент детей с психическими и поведенческими расстройствами
(без психических и поведенческих расстройств вследствие употребления
ПАВ) по данным психоневрологических учреждений**

Наименование областей	в том числе							
	Нарушения психологического развития.				Из них детский аутизм			
	абсолютное число		на 100 тыс. детского населения		абсолютное число		на 100 тыс. детского населения	
	2016	2017	2016	2017	2016	2017	2016	2017
Республика Казахстан	5796	6203	116,8	121,4	694	909	14	17,8
Акмолинская	279	276	162,6	157,3	31	40	18,1	22,8
Актюбинская	36	65	15,5	27,0	12	24	5,2	10,0
Алматинская	136	130	22,9	21,1	8	12	1,3	1,9
Атырауская	220	251	111,6	122,7	8	13	4,1	6,4
З-Казахстанская	87	90	54	54,3	83	85	51,5	51,2
Жамбылская	72	90	19,6	24,2	36	48	9,8	12,9
Карагандинская	1175	1060	365,1	326,2	26	22	8,1	6,8
Костанайская	203	237	115,1	134,3	88	141	49,9	79,9
Кызылординская	141	164	55,6	63,1	15	17	5,9	6,5
Мангистауская	58	73	26,4	31,9	25	25	11,4	10,9
Ю-Казахстанская	1724	2062	167,7	195,5	27	0	2,6	0,0
Павлодарская	86	110	51,1	64,7	5	65	3	38,3
С-Казахстанская	133	161	113,9	138,2	43	43	36,8	36,9
В-Казахстанская	1033	923	333,9	294,6	86	111	27,8	35,4
г. Астана	245	321	91,2	109,8	196	257	73	87,9
г. Алматы	168	190	44,6	47,8	5	6	1,3	1,5

Таблица № 11 (продолжение 6)

**Контингент детей с психическими и поведенческими расстройствами
(без психических и поведенческих расстройств вследствие употребления ПАВ) по данным психоневрологических учреждений**

Наименование областей	в том числе							
	Из них атипичный аутизм				Поведенческие и эмоциональные расстр-ва, нач-ся в детском возрасте			
	абсолютное число		на 100 тыс. детского населения		абсолютное число		на 100 тыс. детского населения	
	2016	2017	2016	2017	2016	2017	2016	2017
Республика Казахстан	337	495	6,8	9,7	802	713	16,2	14,0
Акмолинская	22	23	12,8	13,1	42	34	24,5	19,4
Актюбинская	0	29	0	12,1	0	8	0	3,3
Алматинская	41	49	6,9	7,9	2	6	0,3	1,0
Атырауская	2	7	1	3,4	5	5	2,5	2,4
З-Казахстанская	2	2	1,2	1,2	0	1	0	0,6
Жамбылская	5	12	1,3	3,2	1	2	0,3	0,5
Карагандинская	1	2	0,3	0,6	175	141	54,4	43,4
Костанайская	0	0	0	0	165	157	93,6	89,0
Кызылординская	1	1	0,4	0,4	4	8	1,6	3,1
Мангистауская	1	6	0,4	2,6	3	3	1,4	1,3
Ю-Казахстанская	7	0	0,7	0,0	188	190	18,3	18,0
Павлодарская	1	25	0,6	14,7	14	9	8,3	5,3
С-Казахстанская	71	99	60,8	85,0	26	31	22,3	26,6
В-Казахстанская	60	70	19,4	22,3	159	104	51,4	33,2
г. Астана	25	31	9,3	10,6	15	9	5,6	3,1
г. Алматы	98	139	26	35,0	3	5	0,8	1,3

Таблица № 11 (продолжение 7)

**Контингент детей с психическими и поведенческими расстройствами
(без психических и поведенческих расстройств вследствие употребления
ПАВ) по данным психоневрологических учреждений**

Наименование областей	из них			
	Синдром Аспергера			
	абсолютное число		на 100 тыс. детского населения	
	2016	2017	2016	2017
Республика Казахстан	23	16	0,5	0,3
Акмолинская	1	1	0,6	0,6
Актюбинская	0	1	0	0,4
Алматинская	0	0	0	0
Атырауская	1	1	0,5	0,5
З-Казахстанская	0	0	0	0
Жамбылская	0	0	0	0
Карагандинская	0	1	0	0,3
Костанайская	0	0	0	0
Кызылординская	1	1	0,4	0,4
Мангистауская	0	0	0	0
Ю-Казахстанская	7	0	0,7	0
Павлодарская	1	1	0,6	0,6
С-Казахстанская	0	0	0	0
В-Казахстанская	2	3	0,6	1,0
г. Астана	9	7	3,3	2,4
г. Алматы	1	0	0,3	0

Таблица №11 (продолжение 8)

**Контингент детей с психическими и поведенческими расстройствами
(без психических и поведенческих расстройств вследствие употребления
ПАВ) по данным психоневрологических учреждений**

Наименование областей	в том числе			
	Психические расстройства неуточненные			
	абсолютное число		на 100 тыс. детского населения	
	2015	2016	2015	2016
Республика Казахстан	1	2	0,02	0,04
Акмолинская	0	0	0	0
Актюбинская	0	0	0	0
Алматинская	0	0	0	0
Атырауская	0	0	0	0
З-Казахстанская	0	0	0	0
Жамбылская	0	0	0	0
Карагандинская	0	0	0	0
Костанайская	0	0	0	0
Кызылординская	0	0	0	0
Мангистауская	0	0	0	0
Ю-Казахстанская	1	1	0,1	0,1
Павлодарская	0	0	0	0
С-Казахстанская	0	0	0	0
В-Казахстанская	0	0	0	0
г. Астана	0	1	0	0,3
г. Алматы	0	0	0	0

**Контингент детей с психическими и поведенческими
расстройствами
(без психических и поведенческих расстройств вследствие
употребления ПАВ) по данным психоневрологических
учреждений**

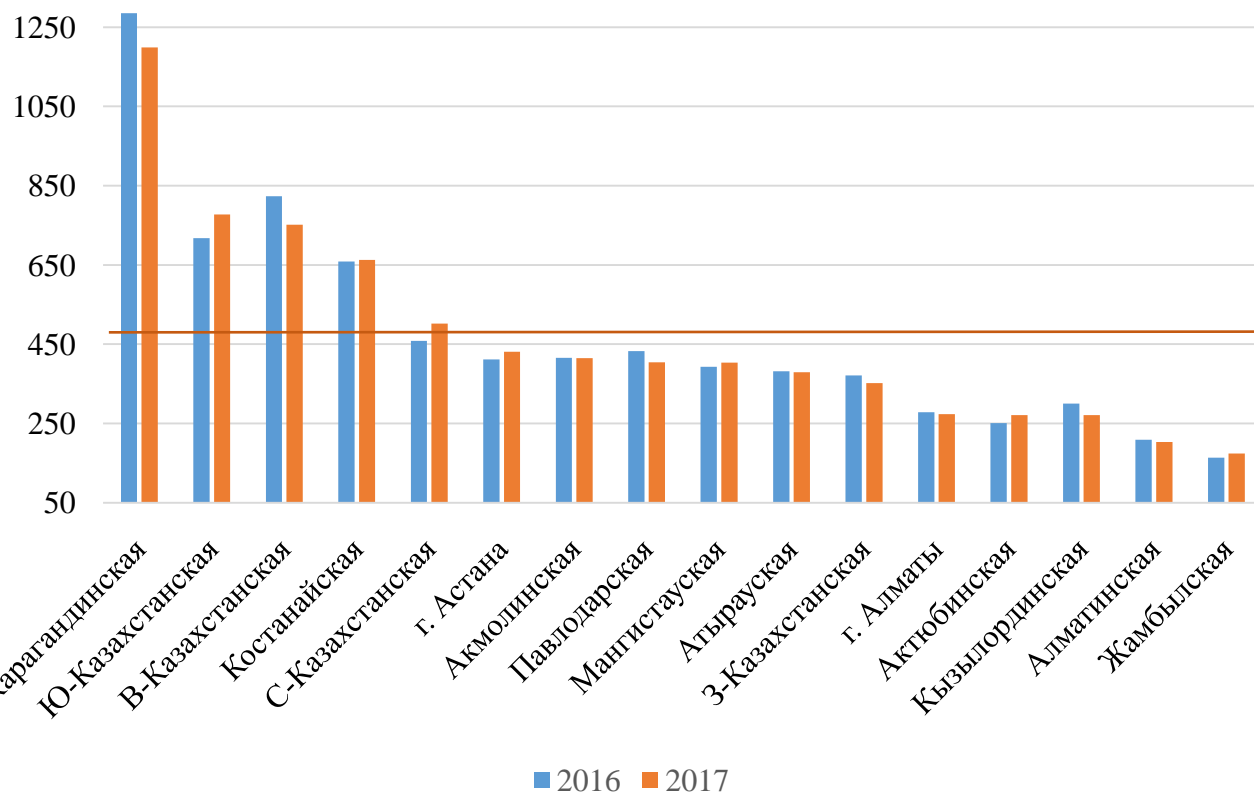


Таблица №12

**Контингент подростков с психическими и поведенческими расстройствами
(без психических и поведенческих расстройств вследствие употребления
ПАВ) по данным психоневрологических учреждений**

Наименование областей	Подростки, состоящие под наблюдением на конец года с психич. и поведенч. расстройствами				Органические и психические расстройства, включая симптоматич. расстройства			
	абсолютное число		на 100 тыс. подрост. насел.		абсолютное число		на 100 тыс. подрост. нас.	
	2016	2017	2016	2017	2016	2017	2016	2017
Респ. Казахстан	7271	7351	1099,7	1088,9	2753	2836	416,4	420,1
Акмолинская	337	303	1332	1146,8	70	57	276,7	215,7
Актюбинская	226	236	768,7	794,0	34	34	115,6	114,4
Алматинская	556	542	756,5	703,4	112	95	152,4	123,3
Атырауская	232	241	974,8	987,9	32	36	134,4	147,6
З-Казахстанская	221	231	1023,1	1041,7	9	12	41,7	54,1
Жамбылская	260	262	553,2	547,5	21	14	44,7	29,3
Карагандинская	938	876	2021,5	1872,9	462	456	995,7	974,9
Костанайская	556	544	1891,2	1834,1	92	100	312,9	337,1
Кызылординская	365	342	1089,9	1007,8	111	92	328,4	271,1
Мангистауская	244	251	949,4	934,6	90	106	350,2	394,7
Ю-Казахстанская	1686	1903	1207,7	1330,9	1390	1541	995,7	1077,8
Павлодарская	245	214	1038,1	887,2	100	84	423,7	348,3
С-Казахстанская	183	178	943,3	898,2	76	70	391,7	353,2
В-Казахстанская	651	631	1476,2	1419,3	71	63	161	141,7
г. Астана	222	251	742,5	841,9	30	28	100,3	93,9
г. Алматы	349	346	716,6	705,9	53	48	108,8	97,9

Таблица № 12 (продолжение 1)

**Контингент подростков с психическими и поведенческими расстройствами
(без психических и поведенческих расстройств вследствие употребления
ПАВ) по данным психоневрологических учреждений**

Наименование областей	в том числе							
	Шизофрения, шизотипические и бредовые расстройства				Из них шизофрения			
	абсолютное число		на 100 тыс. подр. насел.		абсолютн. число		на 100 тыс. подр. насел.	
	2016	2017	2016	2017	2016	2017	2016	2017
Республика Казахстан	219	212	33,1	31,4	129	126	19,5	18,7
Акмолинская	1	4	3,9	15,1	0	0	0	0,0
Актюбинская	11	14	37,4	47,1	7	6	23,8	20,2
Алматинская	8	10	10,9	13,0	6	4	8,2	5,2
Атырауская	4	3	16,8	12,3	2	2	8,4	8,2
З-Казахстанская	12	11	55,6	49,6	7	6	32,4	27,1
Жамбылская	4	7	8,5	14,6	2	4	4,2	8,4
Карагандинская	15	12	32,3	25,7	8	7	17,2	15,0
Костанайская	17	14	57,8	47,2	12	9	40,9	30,3
Кызылординская	6	2	17,7	5,9	0	0	0	0,0
Мангистауская	2	2	7,9	7,4	0	0	0	0,0
Ю-Казахстанская	29	29	20,8	20,3	8	7	5,7	4,9
Павлодарская	23	15	97,5	62,2	15	10	63,5	41,5
С-Казахстанская	14	16	72,2	80,7	11	14	56,7	70,6
В-Казахстанская	24	29	54,4	65,2	20	22	45,3	49,5
г. Астана	18	14	60,2	47,0	8	8	26,7	26,8
г. Алматы	31	30	63,6	61,2	23	27	47,2	55,1

Таблица № 12 (продолжение 2)

**Контингент подростков с психическими и поведенческими
расстройствами (без психических и поведенческих расстройств
вследствие употребления ПАВ) по данным психоневрологических
учреждений**

Наименование областей	в том числе							
	Аффективные расстройства				Невротические расстройства, связанные со стрессом и соматоформные расстройства			
	абсолютное число		на 100 тыс. подр. насел.		абсолютное число		на 100 тыс. подр. насел.	
	2016	2017	2016	2017	2016	2017	2016	2017
Республика Казахстан	7	5	1,1	0,7	36	34	5,4	5,0
Акмолинская	0	0	0	0,0	0	0	0	0,0
Актюбинская	0	0	0	0,0	1	1	3,4	3,4
Алматинская	2	1	2,7	1,3	0	1	0	1,3
Атырауская	0	0	0	0,0	2	1	8,4	4,1
З-Казахстанская	0	0	0	0,0	2	0	9,2	0,0
Жамбылская	0	0	0	0,0	3	2	6,4	4,2
Карагандинская	2	1	4,3	2,1	4	1	8,6	2,1
Костанайская	0	0	0	0,0	3	3	10,2	10,1
Кызылординская	0	0	0	0,0	0	0	0	0,0
Мангистауская	0	0	0	0,0	0	1	0	3,7
Ю-Казахстанская	0	0	0	0,0	14	21	10	14,7
Павлодарская	0	0	0	0,0	1	0	4,2	0,0
С-Казахстанская	0	0	0	0,0	1	1	5,1	5,0
В-Казахстанская	0	0	0	0,0	3	0	6,8	0,0
г. Астана	2	2	6,7	6,7	2	2	6,6	6,7
г. Алматы	1	1	2	2,0	0	0	0	0,0

Таблица № 12 (продолжение 3)

**Контингент подростков с психическими и поведенческими расстройствами
(без психических и поведенческих расстройств вследствие употребления
психоактивных веществ)**

Наименование областей	в том числе							
	Поведенческие синдромы, связанные с физиолог. нарушениями и физич. факторами				Расстройства личности и поведения у взрослых			
	абсолютное число		на 100 тыс. подр. насел.		абсолютное число		на 100 тыс. подр. насел.	
	2016	2017	2016	2017	2016	2017	2016	2017
Республика Казахстан	4	8	0	1,2	8	6	1,2	0,9
Акмолинская	0	1	0	3,8	1	0	4,0	0
Актюбинская	0	0	0	0	0	0	0,0	0
Алматинская	0	0	0	0	0	0	0,0	0
Атырауская	1	2	0	8,2	0	0	0,0	0
З-Казахстанская	0	0	0	0	0	0	0,0	0
Жамбылская	0	0	0	0	1	1	2,1	2,1
Карагандинская	1	2	0	4,3	0	0	0,0	0
Костанайская	0	1	0	3,4	1	1	3,4	3,4
Кызылординская	0	0	0	0	2	2	5,9	5,9
Мангистауская	0	0	0	0	0	1	0,0	3,7
Ю-Казахстанская	1	0	0	0	2	1	1,4	0,7
Павлодарская	0	0	0	0	0	0	0,0	0
С-Казахстанская	0	0	0	0	0	0	0,0	0
В-Казахстанская	0	1	0	2,2	1	0	2,3	0
г. Астана	1	1	0	3,4	0	0	0	0
г. Алматы	0	0	0	0	0	0	0	0

Таблица № 12 (продолжение 4)

**Контингент подростков с психическими и поведенческими расстройствами
(без психических и поведенческих расстройств вследствие употребления
ПАВ) по данным психоневрологических учреждений**

Наименование областей	в том числе							
	Умственная отсталость				Из них легкая умственная отсталость			
	абсолютное число		на 100 тыс. подр. насел.		абсолютное число		на 100 тыс. подр. насел.	
	2016	2017	2016	2017	2016	2017	2016	2017
Республика Казахстан	3580	3453	541,4	511,5	1798	1724	271,9	255,4
Акмолинская	193	172	762,8	651,0	145	118	573,1	446,6
Актюбинская	180	176	612,2	592,1	141	130	479,6	437,4
Алматинская	418	420	568,7	545,1	284	275	386,4	356,9
Атырауская	175	161	735,3	659,9	39	37	163,9	151,7
З-Казахстанская	194	199	898,1	897,4	57	59	263,9	266,1
Жамбылская	225	229	478,7	478,5	134	134	285,1	280,0
Карагандинская	384	330	827,6	705,5	193	153	415,9	327,1
Костанайская	266	256	904,8	863,1	141	143	479,6	482,1
Кызылординская	266	219	787	645,4	89	106	263,3	312,4
Мангистауская	149	134	579,8	499,0	24	15	93,4	55,9
Ю-Казахстанская	199	186	142,5	130,1	102	103	73,1	72,0
Павлодарская	101	98	428	406,3	33	28	139,8	116,1
С-Казахстанская	80	73	412,4	368,4	15	19	77,4	95,9
В-Казахстанская	397	383	900,2	861,5	238	229	539,6	515,1
г. Астана	140	163	468,2	546,7	74	82	247,5	275,0
г. Алматы	253	254	519,5	518,2	89	93	182,7	189,7

Таблица № 12 (продолжение 5)

**Контингент подростков с психическими и поведенческими расстройствами
(без психических и поведенческих расстройств вследствие употребления
ПАВ) по данным психоневрологических учреждений**

Наименование областей	в том числе							
	Нарушения психологического развития.				Поведенческие и эмоциональные расстр-ва, нач. в подростковом возрасте			
	абсолютн. число		на 100 тыс. подр. насел.		абсолютное число		на 100 тыс. подр. насел.	
	2016	2017	2016	2017	2016	2017	2016	2017
Республика Казахстан	287	384	43,4	56,9	374	413	56,6	61,2
Акмолинская	55	53	217,4	200,6	16	16	63,2	60,6
Актюбинская	0	5	0	16,8	0	6	0	20,2
Алматинская	13	12	17,7	15,6	3	3	4,1	3,9
Атырауская	17	36	71,4	147,6	2	2	8,4	8,2
З-Казахстанская	4	9	18,5	40,6	0	0	0	0
Жамбылская	2	6	4,2	12,5	4	3	8,5	6,3
Карагандинская	37	46	79,7	98,3	33	28	71,1	59,9
Костанайская	21	16	71,4	53,9	155	153	527,2	515,8
Кызылординская	17	23	50,3	67,8	3	4	8,8	11,8
Мангистауская	2	7	7,8	26,1	1	0	3,8	0
Ю-Казахстанская	10	57	7,2	39,9	42	68	30,1	47,6
Павлодарская	5	4	21,2	16,6	15	13	63,5	53,9
С-Казахстанская	7	6	36,1	30,3	5	12	25,8	60,6
В-Казахстанская	80	68	181,4	152,9	75	87	170,1	195,7
г. Астана	11	30	36,8	100,6	15	11	50,2	36,9
г. Алматы	6	6	12,3	12,2	5	7	10,3	14,3

Таблица № 12 (продолжение 6)

**Контингент подростков с психическими и поведенческими расстройствами
(без психических и поведенческих расстройств вследствие употребления
ПАВ) по данным психоневрологических учреждений**

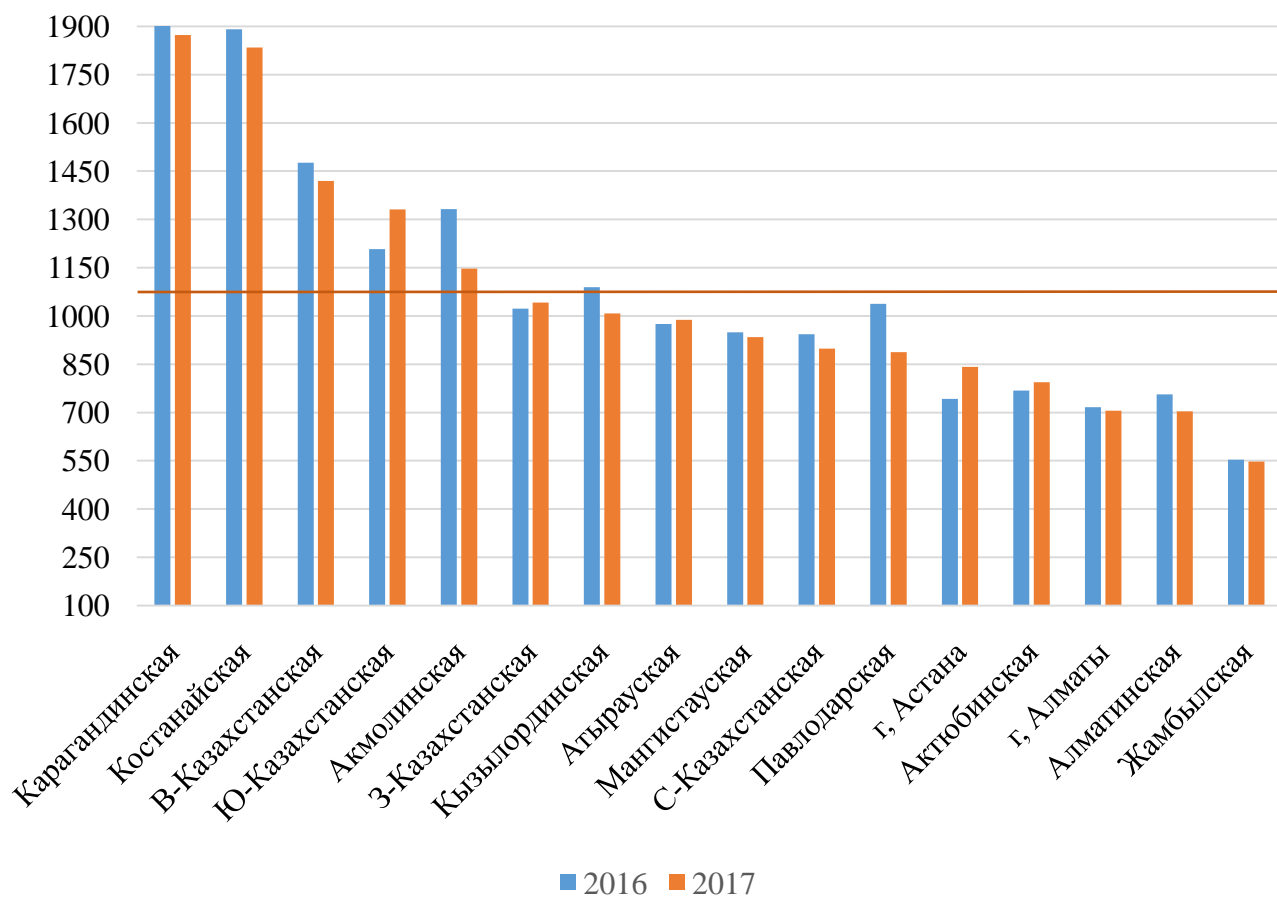
Наименование областей	в том числе			
	Психические расстройства не уточненные			
	абсолютное число		на 100 тыс. подрост. населения	
	2016	2017	2016	2017
Республика Казахстан	0	0	0	0
Акмолинская	0	0	0	0
Актюбинская	0	0	0	0
Алматинская	0	0	0	0
Атырауская	0	0	0	0
З-Казахстанская	0	0	0	0
Жамбылская	0	0	0	0
Карагандинская	0	0	0	0
Костанайская	0	0	0	0
Кызылординская	0	0	0	0
Мангистауская	0	0	0	0
Ю-Казахстанская	0	0	0	0
Павлодарская	0	0	0	0
С-Казахстанская	0	0	0	0
В-Казахстанская	0	0	0	0
г. Астана	0	0	0	0
г. Алматы	0	0	0	0

Таблица 12 (продолжение 7)

**Контингент подростков с психическими и поведенческими
расстройствами (без психических и поведенческих расстройств
вследствие употребления ПАВ)
по данным психоневрологических учреждений**

Наименование областей	В том числе:							
	Детский аутизм				Атипичный аутизм			
	абсолютное число		на 100 тыс. подр. насел.		абсолютное число		на 100 тыс. подр.	
	2016	2017	2016	2017	2016	2017	2016	2017
Республика Казахстан	29	51	4,4	7,6	8	23	1,2	3,4
Акмолинская	2	2	7,9	7,6	3	2	11,8	7,6
Актюбинская	0	1	0	3,4	0	1	0	3,4
Алматинская	1	1	1,4	1,3	0	0	0	0
Атырауская	0	0	0	0	0	1	0	4,1
З-Казахстанская	3	8	13,9	36,1	0	1	0	4,5
Жамбылская	0	0	0	0	0	0	0	0
Карагандинская	0	0	0	0	0	0	0	0
Костанайская	4	4	13,6	13,5	0	0	0	0
Кызылординская	1	1	2,9	2,9	0	0	0	0
Мангистауская	1	3	3,9	11,2	0	1	0	3,7
Ю-Казахстанская	1	1	0,7	0,7	0	5	0	3,5
Павлодарская	0	3	0	12,4	0	0	0	0,0
С-Казахстанская	4	3	20,6	15,1	2	2	10,3	10,1
В-Казахстанская	2	3	4,5	6,7	2	3	4,5	6,7
г. Астана	8	20	26,7	67,1	1	6	3,3	20,1
г. Алматы	2	1	4,1	2,0	0	1	0	2,0

**Контингент подростков с психическими и поведенческими расстройствами
(без психических и поведенческих расстройств вследствие употребления ПАВ) по данным психоневрологических учреждений**



**Лица, снятые с учета, в связи с выздоровлением
или стойким улучшением**

Наименование областей	Число лиц, снятых с учета, в связи с выздоровлением или стойким улучшением на 100 больных, состоящих под наблюдением			
	ВСЕГО		В том числе	
			Органические психические расстройства, вкл. симп. расстройства	
	2016	2017	2016	2017
Республика Казахстан	1,9	1,8	2,8	2,4
Акмолинская	3,2	2,8	2,4	2,6
Актюбинская	0,7	0,9	0,7	0,9
Алматинская	0,6	0,6	0,6	0,6
Атырауская	1,1	1,3	2,1	1,2
З-Казахстанская	0,02	0,2	0	0,2
Жамбылская	0,6	0,8	0,5	0,9
Карагандинская	5,2	3,7	8,3	5,0
Костанайская	2,6	2,8	4,6	4,6
Кызылординская	3,0	3,0	4,2	3,9
Мангистауская	1,5	1,8	1,5	1,3
Ю-Казахстанская	1,4	2,1	1,5	2,3
Павлодарская	1,0	1,2	1,9	2,4
С-Казахстанская	0,6	0,4	0,5	0,6
В-Казахстанская	1,5	1,5	0,6	0,6
г. Астана	2,3	1,5	3,7	1,3
г. Алматы	1,2	0,8	2,7	1,8

Таблица № 13 (продолжение 1)

**Лица, снятые с учета, в связи с выздоровлением
или стойким улучшением**

Наименование областей	В том числе			
	Шизофрения, шизотипические и бредовые расстройства		Из них шизофрения	
	2016	2017	2016	2017
Республика Казахстан	1,0	1,1	0,5	0,6
Акмолинская	0,8	1,5	0,5	1,1
Актюбинская	0,9	1,5	0,8	1,3
Алматинская	0,3	0,4	0,2	0,3
Атырауская	1,1	1,5	0,6	0,9
З-Казахстанская	0,1	0,3	0	0,0
Жамбылская	0,6	1,1	0,3	0,7
Карагандинская	3,4	0,7	0,4	0,3
Костанайская	0,7	0,6	0,5	0,3
Кызылординская	1,5	2,6	0,8	0,8
Мангистауская	1,0	1,6	0,6	0,9
Ю-Казахстанская	1,2	1,8	0,6	1,0
Павлодарская	1,1	1,4	0,9	0,9
С-Казахстанская	0,4	0,1	0,4	0,1
В-Казахстанская	0,6	0,6	0,3	0,4
г. Астана	2,4	2,2	1,3	1,1
г. Алматы	0,6	0,5	0,5	0,4

Таблица № 13 (продолжение 2)

**Лица, снятые с учета, в связи с выздоровлением
или стойким улучшением**

Наименование областей	В том числе			
	Аффективные расстройства		Невротические расстройства, связанные со стрессом, и соматоформные расстройства	
	2016	2017	2016	2017
Республика Казахстан	3,8	4,3	6,5	8,8
Акмолинская	3,4	5,1	5,6	7,5
Актюбинская	4,4	1,3	0,8	0,9
Алматинская	6,6	6,1	3,4	1,7
Атырауская	0	5,0	5,8	13,5
З-Казахстанская	0	0,0	0	4,2
Жамбылская	2,1	4,7	3,3	4,9
Карагандинская	3	6,2	8,3	9,0
Костанайская	7,6	5,9	8,3	15,0
Кызылординская	6,9	6,5	10,8	11,5
Мангистауская	4,8	5,4	6	11,1
Ю-Казахстанская	3,6	4,0	5,4	9,6
Павлодарская	3,7	4,2	3,6	3,8
С-Казахстанская	1,7	0,8	1,4	1,1
В-Казахстанская	3,4	3,9	9,8	9,3
г. Астана	9,3	11,3	6,8	9,9
г. Алматы	2,9	0,0	0	0,0

Таблица № 13 (продолжение 3)

**Лица, снятые с учета, в связи с выздоровлением
или стойким улучшением**

Наименование областей	В том числе			
	Поведенческие синдромы, связанные с физиологич. нарушениями и физическими факторами		Расстройства личности и поведенческие расстройства у взрослых	
	2016	2017	2016	2017
Республика Казахстан	12,8	18,8	6,5	7,3
Акмолинская	7,2	13,0	4,5	8,6
Актюбинская	5	5,6	3,2	0,0
Алматинская	16,7	0,0	17,1	2,9
Атырауская	0	50,0	14,3	4,8
З-Казахстанская	0	0,0	0	0,0
Жамбылская	8,3	23,1	6,1	2,1
Карагандинская	15,2	18,5	5,4	6,3
Костанайская	44,4	100,0	7	9,3
Кызылординская	15,8	17,6	11,5	14,6
Мангистауская	0	0,0	0	4,7
Ю-Казахстанская	9,1	16,7	2,9	7,0
Павлодарская	0	66,7	8,4	5,8
С-Казахстанская	25	100,0	0	7,7
В-Казахстанская	28,6	0,0	7,7	3,8
г. Астана	20	80,0	7,1	14,3
г. Алматы	0	0,0	0	7,1

Таблица № 13 (продолжение 4)

**Лица, снятые с учета, в связи с выздоровлением
или стойким улучшением**

Наименование областей	В том числе			
	Умственная отсталость		Из них легкая умственная отсталость	
	2016	2017	2016	2017
Республика Казахстан	1	0,8	1,7	1,5
Акмолинская	4,2	2,5	6,1	3,8
Актюбинская	0,5	0,5	0,7	0,7
Алматинская	0,5	0,5	0,8	0,7
Атырауская	0,6	0,8	2,5	3,0
З-Казахстанская	0	0,0	0	0,1
Жамбылская	0,3	0,3	0,4	0,5
Карагандинская	1,7	1,4	2,8	2,4
Костанайская	0,7	0,9	1,2	1,6
Кызылординская	2,2	1,9	5,5	4,0
Мангистауская	1,7	1,7	1,8	5,8
Ю-Казахстанская	0,4	0,6	0,6	0,8
Павлодарская	0,3	0,3	0,1	0,5
С-Казахстанская	0,6	0,1	2,6	0,5
В-Казахстанская	0,6	0,7	1,2	1,3
г. Астана	0,5	0,0	0,8	0,1
г. Алматы	0,5	0,4	1,6	1,0

Таблица № 13 (продолжение 5)

**Лица, снятые с учета, в связи с выздоровлением
или стойким улучшением**

Наименование областей	в том числе			
	Нарушения психологического развития.		Поведенческие и эмоциональные расстройства, нач-ся в детском и подростковом возрасте	
	2016	2017	2016	2017
Республика Казахстан	4,8	6,1	13,1	10,6
Акмолинская	6,3	6,9	11,6	13,2
Актюбинская	0	0,0	0	0,0
Алматинская	5,9	1,7	0	5,9
Атырауская	1,3	1,0	0	12,5
З-Казахстанская	0	3,0	0	0,0
Жамбылская	0	1,0	16,7	0,0
Карагандинская	7,1	13,2	23,2	17,6
Костанайская	5,4	5,5	3,4	5,0
Кызылординская	7,4	4,5	22,2	5,6
Мангистауская	0	1,3	0	50,0
Ю-Казахстанская	3,7	4,4	4,2	4,9
Павлодарская	0	0,0	3,4	0,0
С-Казахстанская	0,7	0,6	6,2	4,5
В-Казахстанская	6,9	9,9	25,5	23,0
г. Астана	0	0,0	7,9	3,4
г. Алматы	4,6	3,0	5,3	0,0

**Показатели первичного выхода на инвалидность
и контингент больных, имевших группу инвалидности на конец года**

Наименование областей	На 100 больных, состоящих под наблюдением			
	Первично признанных инвалидами		Состоящих на конец года инвалидов I-III групп	
	2016	2017	2016	2017
Республика Казахстан	1,4	1,3	48,8	47,3
Акмолинская	1,2	1,4	48,3	50,9
Актюбинская	2,9	1,0	51,5	41,1
Алматинская	1,5	1,6	61,5	61,0
Атырауская	0,7	1,6	48,9	52,1
З-Казахстанская	1,3	1,1	65,7	70,6
Жамбылская	2,5	1,8	66,3	66,9
Карагандинская	0,6	0,4	33,5	27,1
Костанайская	1	1,1	44,4	47,4
Кызылординская	1,2	0,3	57,8	53,1
Мангистауская	2	2,4	49,6	43,4
Ю-Казахстанская	2,1	2,0	40,8	36,1
Павлодарская	1,3	1,2	52,5	50,4
С-Казахстанская	1,2	0,9	63,5	63,6
В-Казахстанская	0,8	0,9	43,6	47,2
г. Астана	1,8	2,3	47,1	45,8
г. Алматы	1,6	2,1	52,2	53,9

Лечебно - трудовые мастерские

Наименование областей	В том числе			
	Число лечебно- трудовых мастерских		Количество мест в них	
	2016	2017	2016	2017
Республика Казахстан	3	3	235	235
Акмолинская	1	1	1	1
Актюбинская	0	0	0	0
Алматинская	0	0	0	0
Атырауская	0	0	0	0
З-Казахстанская	0	0	0	0
Жамбылская	0	0	0	0
Карагандинская	0	0	0	0
Костанайская	0	0	0	0
Кызылординская	0	0	0	0
Мангистауская	0	0	0	0
Ю-Казахстанская	0	0	0	0
Павлодарская	0	0	0	0
С-Казахстанская	0	0	0	0
В-Казахстанская	1	1	50	50
г. Астана	1	1	184	184
г. Алматы	0	0	0	0

Деятельность дневных стационаров

Наименование областей	в том числе					
	Кол-во дневных стационаров		Число коек в них		Лечилось больных в них	
	2016	2017	2016	2017	2016	2017
Республика Казахстан	16	17	955	895	7835	7999
Акмолинская	0	0	0	0	0	0
Актюбинская	1	1	25	25	350	351
Алматинская	0	0	0	0	0	0
Атырауская	1	1	50	50	350	350
З-Казахстанская	1	1	70	7	700	730
Жамбылская	1	1	30	30	397	396
Карагандинская	2	2	240	240	2075	2206
Костанайская	2	2	60	63	681	659
Кызылординская	1	1	50	50	387	354
Мангистауская	0	0	0	0	0	0
Ю-Казахстанская	0	0	0	0	0	0
Павлодарская	1	2	100	100	741	865
С-Казахстанская	1	1	50	50	309	301
В-Казахстанская	3	3	130	130	734	717
г. Астана	1	1	50	50	670	670
г. Алматы	1	1	100	100	441	400

Таблица № 16 (продолжение 1)

Деятельность дневных стационаров

Наименование областей	в том числе			
	Работа койки в году дневного стационара		Средняя длительность пребывания больного на койке	
	2016	2017	2016	2017
Республика Казахстан	288,8	299,6	35,2	33,5
Акмолинская	0	0	0	0
Актюбинская	158,6	188,0	11,3	13,4
Алматинская	0	0	0	0
Атырауская	317,5	289,3	45,4	41,3
З-Казахстанская	252,9	2302,4	25,3	22,1
Жамбылская	357	317,2	27	24,0
Карагандинская	362,8	369,9	42	40,2
Костанайская	364,5	302,0	32,1	28,9
Кызылординская	350,5	353,2	45,3	49,9
Мангистауская	0	0	0	0
Ю-Казахстанская	0	0	0	0
Павлодарская	197,8	247,8	26,7	28,6
С-Казахстанская	203,6	207,0	32,9	34,4
В-Казахстанская	256,1	251,1	45,4	45,5
г. Астана	351,3	242,4	26,2	18,1
г. Алматы	202,1	179,8	45,8	44,9

Стационарная помощь.

На 01.01.2018 года по республике функционируют 8444 психиатрических коек, из них психиатрических коек для взрослых составляет - 7814, детских коек - 600.

Продолжают работать на базе Областного Центра психического здоровья г. Уральск Западно-Казахстанской области отделение сестринского ухода на 10 коек и в Акмолинской областной психиатрической больнице отделение восстановительного лечения на 40 коек.

Показатель обеспеченности населения психиатрическими койками на 10 тысяч населения по РК осталось на уровне 2015 года и составила 4,7.

Наиболее высокая обеспеченность койками отмечается в Восточно-Казахстанской (7,4), Костанайской (7,1) и в Акмолинской (6,9) областях.

Значительно ниже средне республиканского показателя обеспеченность койками в г.Алматы (2,0) и в Алматинской (2,5) области.

Число госпитализированных лиц на 100 больных с психическими и поведенческими расстройствами, состоящих под наблюдением, составило по республике 28,1 (29,3 - в 2016 году).

Абсолютное число госпитализированных лиц в 2017 году составило 53302 (в 2016 г. - 55963).

Высокий удельный вес госпитализации больных на 100 больных, состоящих под наблюдением, отмечаются в Западно- Казахстанской (49,2), Павлодарской (42,9) областях и в г. Астане (48,9).

Отмечается низкий показатель госпитализации на 100 больных, состоящих под наблюдением в Ю-Казахстанской (17,2), Атырауской (17,8) областях.

По республике психиатрические койки для взрослых функционировали 304,6 дня, (2016г. – 345,5 дня), детские психиатрические койки – 328,5 дня (328,9 - в 2016г.).

С недогрузкой работали психиатрические койки для взрослых в г.Астана (300,1), Акмолинской (305,0) и в Северо-Казахстанской (316,3) областях и детские психиатрические койки в Акмолинской (251,5) и Западно- Казахстанской (248,0) областях.

Средняя длительность пребывания больного на койке для взрослых по республике составила 51,5 дней (56,0 - в 2016г.)

Средняя длительность пребывания на детской психиатрической койке по республике составила 26,7 дней (28,2 - в 2016г.).

Повторность поступления больных в стационар по республике составила 38,1 (31,6 в 2016г.).

Высокий процент повторной госпитализации больных отмечаются в

Восточно- Казахстанской (67,5) и Кызылординской (54,5) областях.

Показатель летальности в психиатрических стационарах составило по РК 0,2 (в 2016г.-0,3).

В 2017 году умерших от несчастных случаев и самоубийств по психиатрическим стационарам в 2016 году не отмечены.

Обеспеченность населения психиатрическими койками

Наименование областей	Психиатрических коек всего			
	абсолютное число		На 10 тыс. населения	
	2016	2017	2016	2017
Республика Казахстан	8533	8444	4,8	4,7
Акмолинская	585	509	7,9	6,9
Актюбинская	280	280	3,3	3,3
Алматинская	470	470	2,4	2,3
Атырауская	150	150	2,5	2,4
З-Казахстанская	360	360	5,6	5,6
Жамбылская	360	360	3,2	3,2
Карагандинская	798	780	5,8	5,6
Костанайская	620	620	7	7,1
Кызылординская	440	410	5,7	5,2
Мангистауская	180	180	2,8	2,7
Ю-Казахстанская	710	785	2,5	2,7
Павлодарская	555	525	7,3	7,0
С-Казахстанская	220	200	3,9	3,6
В-Казахстанская	1030	1030	7,4	7,4
г. Астана	365	365	3,8	3,5
г. Алматы	360	360	2,1	2,0
Респ. учреждения	1050	1060	0	0
В т.ч. РПБСТИН	860	860	0	0
РНПЦППН	190	200	0	0

Таблица № 17 (продолжение 1)

Обеспеченность населения психиатрическими койками

Наименование областей	В том числе							
	Детских психиатрических коек				Психиатрических коек для взрослых			
	абсолютное число		на 10 тыс. населения.		абсолютное число		на 10 тыс. населения.	
	2016	2017	2016	2017	2016	2017	2016	2017
Республика Казахстан	603	600	1,2	1,2	7930	7814	6,4	6,3
Акмолинская	25	20	1,5	1,1	560	489	10,4	9,1
Актюбинская	20	20	0,9	0,8	260	260	4,4	4,4
Алматинская	10	10	0,2	0,2	460	460	3,5	3,5
Атырауская	0	0	0	0	150	150	3,9	3,8
З-Казахстанская	25	25	1,6	1,5	335	335	7,3	7,3
Жамбылская	30	30	0,8	0,8	330	330	4,7	4,7
Карагандинская	133	135	4,1	4,2	665	645	6,5	6,4
Костанайская	35	35	2	2,0	585	585	8,6	8,7
Кызылординская	40	35	1,6	1,3	400	375	8,2	7,7
Мангистауская	0	0	0	0	180	180	4,5	4,5
Ю-Казахстанская	60	60	0,6	0,6	650	725	3,8	4,2
Павлодарская	45	45	2,7	2,6	510	480	9	8,6
С-Казахстанская	20	20	1,7	1,7	200	180	4,6	4,3
В-Казахстанская	60	60	1,9	1,9	970	940	9,3	9,2
г. Астана	30	30	1,1	1,0	335	335	5	4,7
г. Алматы	30	35	0,8	0,9	330	325	2,5	2,4
Республ. учреждения	40	40	0	0	1010	1020	0	0
В т.ч. РПБСТИН	0	0	0	0	860	860	0	0
РНЦППН	40	40	0	0	150	160	0	0

Обеспеченность населения психиатрическими койками
(на 10 тыс. населения)

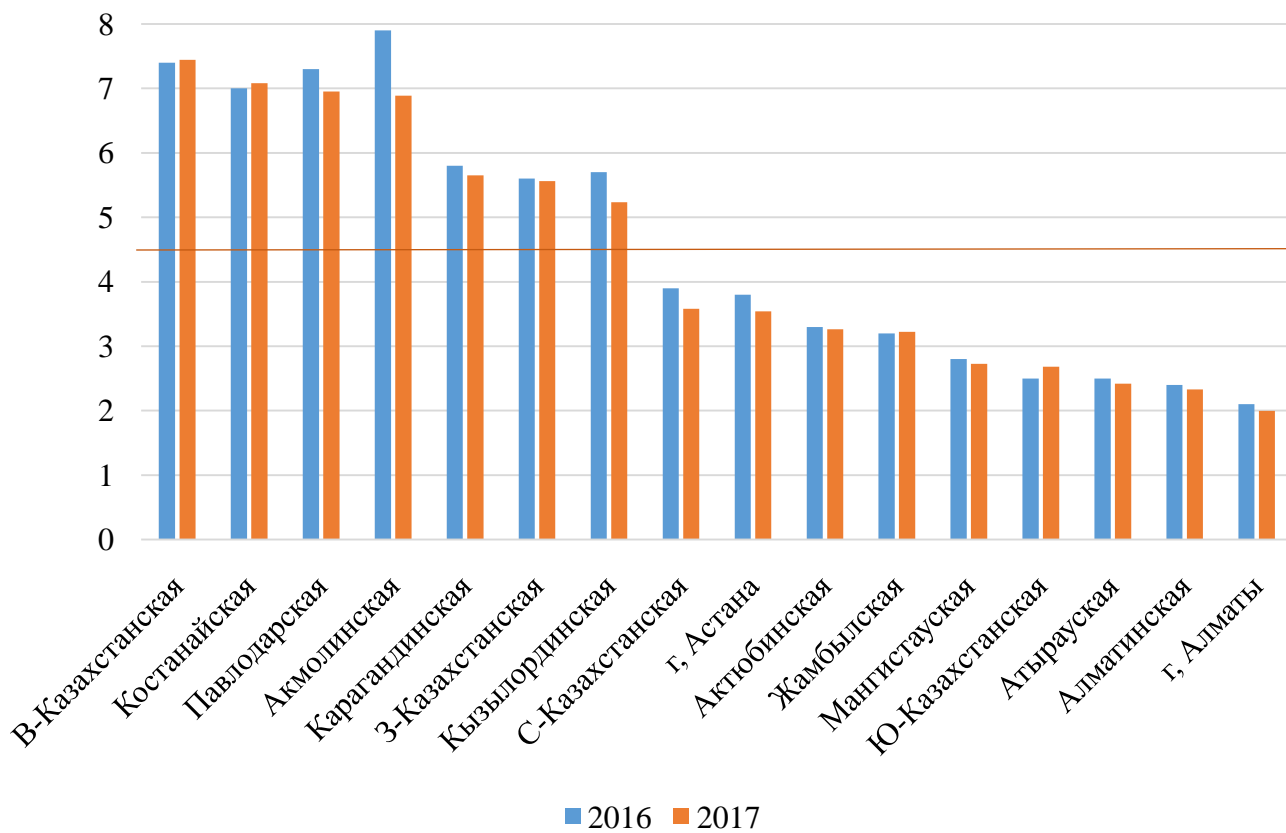


Таблица № 18

Госпитализация лиц с психическими и поведенческими расстройствами

Наименование областей	Абсолютное число госпитализированных лиц		Количество госпитализированных на 100 больных, сост-х, под диспансерным наблюдением	
	2016	2017	2016	2017
Республика Казахстан	55963	53302	29,3	28,1
Акмолинская	2941	2240	28,9	23,2
Актюбинская	1757	1786	23,6	23,4
Алматинская	3978	3788	22,6	21,7
Атырауская	974	995	17,6	17,8
З-Казахстанская	2829	2547	54,7	49,2
Жамбылская	2656	2721	30,2	30,5
Карагандинская	7209	6564	33	30,9
Костанайская	4751	4302	32,9	31,3
Кызылординская	3285	3412	31,6	33,9
Мангистауская	1145	1120	20	19,7
Ю-Казахстанская	5102	5554	16,6	17,2
Павлодарская	4243	3805	45,4	42,9
С-Казахстанская	1613	1577	23,1	22,3
В-Казахстанская	5284	5140	26,1	26,1
г. Астана	2894	2943	50,4	48,9
г. Алматы	2906	2779	27,1	26,2
Республ. учреждения	2396	2029	0	0
В т.ч. РПБСТИН	117	131	0	0
РНЦППН	2279	1898	0	0

Таблица № 19

**Некоторые показатели деятельности
психиатрических стационаров**

Наименование областей	Психиатрические койки для взрослых			
	Работа койки в году		Средняя длительность пребывания на койке	
	2016	2017	2016	2017
Республика Казахстан	345,5	304,6	56,0	51,5
Акмолинская	277,4	305,0	57,8	74,7
Актюбинская	343,6	332,3	54,8	54,7
Алматинская	350,0	376,8	42	44,5
Атырауская	349,3	349,4	53,7	51,5
З-Казахстанская	339,6	339,5	44,6	43,3
Жамбылская	360,6	365,7	50,4	50,3
Карагандинская	362,9	348,2	43,1	45,0
Костанайская	375,7	330,1	50,2	54,1
Кызылординская	360,5	376,8	52	49,3
Мангистауская	317,6	320,0	49,9	52,5
Ю-Казахстанская	364,2	357,2	53	54,3
Павлодарская	344,7	339,0	46,9	51,0
С-Казахстанская	315,3	316,3	50	47,1
В-Казахстанская	350,0	344,3	76,7	75,8
г. Астана	317,4	300,1	41,1	41,9
г. Алматы	400,7	368,6	50,2	47,0
Республ. учреждения	329,9	368	180,3	184,4
В т.ч. РПБСТИН	337,5	384	1678	2077,1

РНПЦПЗ	289,0	282	26,4	24
--------	-------	-----	------	----

Таблица № 19 (продолжение 1)

Некоторые показатели деятельности психиатрических стационаров

Наименование областей	Детские психиатрические койки			
	Работа койки в году		Средняя длительность пребывания на койке	
	2016	2017	2016	2017
Республика Казахстан	328,9	328,5	28,2	26,7
Акмолинская	197,4	251,5	19,5	23,3
Актюбинская	198,2	306,1	38,9	31,1
Алматинская	342,3	516,0	23,8	23,6
Атырауская	0	0,0	0	0,0
З-Казахстанская	274,4	248,0	29,1	26,1
Жамбылская	275,5	300,2	28,5	26,0
Карагандинская	366,0	362,1	30,4	30,0
Костанайская	344,6	548,3	34,7	26,9
Кызылординская	351,9	0,0	27,2	0,0
Мангистауская	0	0,0	0	23,2
Ю-Казахстанская	335,2	306,1	30,2	26,3
Павлодарская	332,6	328,3	28,7	26,2
С-Казахстанская	364,9	400,8	20,5	19,5
В-Казахстанская	346,7	307,6	27,3	26,3
г. Астана	290,5	442,3	24,5	25,9
г. Алматы	303,8	279,7	32,9	29,9
Республ. учреждения	377,2	360,5	28,2	26,4
РНПЦПЗ	377,2	360,5	28,2	26,4

**Повторность поступления лиц с психическими и поведенческими
расстройствами в стационар**

Наименование областей	Психические и поведенческие расстройства - Всего		В том числе			
			Шизофрения		Умственная отсталость	
	2016	2017	2016	2017	2016	2017
Республика Казахстан	31,6	38,1	35,4	43,7	35,4	31,9
Акмолинская	56,2	48,3	65,6	69,9	52,9	54,9
Актюбинская	36,6	20,5	44,7	25,1	33,3	15,5
Алматинская	24,9	48,9	22	58,8	34	38,2
Атырауская	25,8	23,9	33	19,7	15,5	2,6
З-Казахстанская	31,3	23,4	38,1	14,1	23,2	2,6
Жамбылская	44,5	29,7	52,1	49,5	21,3	7,5
Карагандинская	25,1	23,6	34,3	25,7	39,2	25,6
Костанайская	19,3	18,7	12,1	24,6	28,5	11,8
Кызылординская	57,8	54,5	59	48,9	69,6	69,8
Мангистауская	32,2	33,3	35,2	37	29,1	20,5
Ю-Казахстанская	8,2	13,1	9,7	37,2	9,8	2,3
Павлодарская	25,7	23,7	31,9	30,9	21,9	17
С-Казахстанская	22,2	21,6	28,9	11,9	14	1,9
В-Казахстанская	73	67,5	79,3	73,2	65,2	61,2
г. Астана	18,3	18	25	25,1	12	12,8
г. Алматы	22	27,7	16,4	21,1	38,9	44,2
Республ. учреждения	8,7	6,8	10,1	8,5	7,1	1,9
В т.ч. РПБСТИН	0	0	0	0	0	0
РНПЦПЗ	8,8	6,8	10,1	8,5	7,1	1,9

Средняя длительность пребывания на койке выбывшего больного

Наименование областей	Средняя длительность пребывания на койке выбывшего больного					
	Психические и поведенческие расстр-ва - Всего		в том числе			
			Шизофрения		Умственная отсталость	
	2016	2017	2016	2017	2016	2017
Республика Казахстан	53,5	48,1	68,2	68,7	44,9	46,9
Акмолинская	64,3	69,6	81,2	83,3	55	121,8
Актюбинская	55,9	52,1	49,2	52,9	80,8	55,1
Алматинская	43,7	43,4	54	56,7	27,1	20,7
Атырауская	53,5	51,5	58,3	154,6	43	41,9
З-Казахстанская	44,3	41,7	54,4	49,4	34,5	32,2
Жамбылская	48,8	47,2	59,6	56,7	30,7	30,7
Карагандинская	43,2	41,3	56,3	51,2	35,3	36,0
Костанайская	52,6	49,6	71,3	66,1	44,6	37,5
Кызылординская	48,9	49,3	67,7	63,6	38,9	38,1
Мангистауская	50,1	52,1	58,3	9,9	39,4	49,2
Ю-Казахстанская	49,7	50,8	62,2	62,0	44,7	48,3
Павлодарская	50,1	47,3	62,8	58,8	46,2	46,2
С-Казахстанская	43,8	40,1	53,8	51,4	40,8	35,3
В-Казахстанская	63,8	69,0	79,8	85,2	51,1	60,4
г. Астана	48,1	39,1	58,7	51,2	34,1	36,1
г. Алматы	48,6	45,1	52,5	47,4	33,3	32,7
Республ. учреждения	131,0	150,1	52,5	329,8	105,6	161,9
В т.ч. РПБСТИН	1892,7	2029,7	2535,8	2254,3	2540,4	2523,2
РНПЦППН	27,3	24,6	31,5	29,6	27,4	25

Летальность в психиатрических стационарах

Наименование областей	Летальность в психиатрических стационарах			
	Летальность		Удельный вес умерших от несчастных случаев и самоубийств	
	2016	2017	2016	2017
Республика Казахстан	0,3	0,2	0	1
Акмолинская	0,2	0,3	0	0
Актюбинская	0,3	0,2	0	0
Алматинская	0,1	0,1	0	0
Атырауская	0,1	0	0	0
З-Казахстанская	0,3	0,1	0	0
Жамбылская	0,1	0,3	0	0
Карагандинская	0,2	0,1	0	0
Костанайская	0,5	0,2	0	0
Кызылординская	0,4	0,2	0	0
Мангистауская	0	0	0	0
Ю-Казахстанская	0,1	0,2	0	0
Павлодарская	0,2	0,3	0	0
С-Казахстанская	0,3	0,1	0	0
В-Казахстанская	0,7	0,3	0	6,7
г. Астана	0,4	0,1	0	0
г. Алматы	0,3	0,2	0	0
Республ. учреждения	0,3	0,2	0	0
В т.ч. РПБСТИН	3,4	3,1	0	0
РНПЦППН	0,1	0,04	0	0