

COVID-19: ЖИ ҚОЙЫЛАТЫН СҰРАҚТАРҒА ЖАУАП



Бұл материалдар ДДҰ қолдауымен дайындалған



МАҒАН ДӘРІГЕРГЕ ҚАЙ КЕЗДЕ КӨРІНУ КЕРЕК?

Егер жеңіл жөтел немесе дене қызуының сәл жоғарылауы сияқты белгілер анықталса, медициналық көмекке жүгінудің қажеті жоқ.

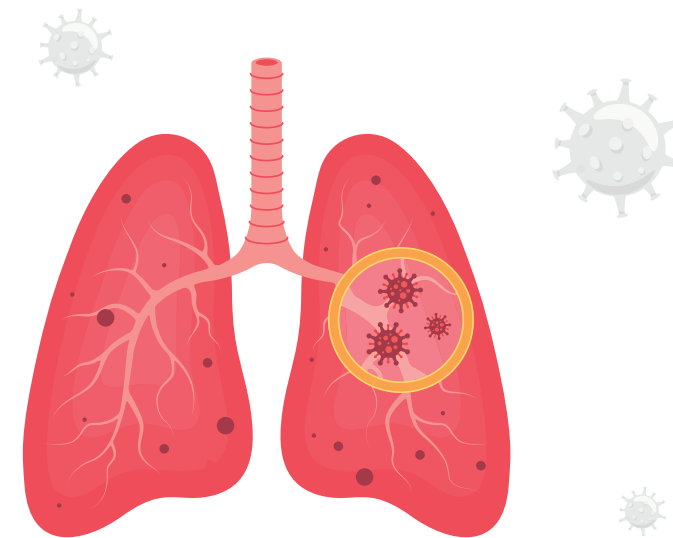
Үйде оқшауланып, белгілердің дамуын бақылау керек. Егер ентігу немесе кеуде аймағында ауру сезімі, бас ауруы, әлсіздік сияқты белгілер анықталса, онда тез арада телефон арқылы жергілікті емханаға медициналық көмекке жүгіну қажет.



COVID-19 ИНФЕКЦИЯСЫНА ПТР ТЕСТІ ҚАШАН ТАПСЫРУ КЕРЕК?

Қазақстан Республикасы Бас санитарлық дәрігерінің 2020 жылғы 25 маусымдағы №43 қаулысына сәйкес ПТР әдісі арқылы коронавирус инфекциясына тест тапсыру медициналық ұйымдардың немесе ТҚҚСҚБ Департаментінің жергілікті бөлімшелерінің бағытымен жүзеге асырылады.

Провизорлық және инфекциялық стационарларға COVID-19 инфекциясымен жатқызылғандар, ЖРВИ және пневмониямен ауырғандар, амбулаторлық емдегі және АСМК медициналық бақылауындағы COVID-19 жұқтырғандар (клиникалық хаттамаға сай) ПТР әдісімен тест тапсырады.



ӨКПЕНІ КОМПЬЮТЕРЛІК ТОМОГРАФИЯҒА ҚАШАН ТҮСІРУ ҚАЖЕТ?

Компьютерлік томографияны дәрігермен кеңескеннен кейін жасаған жөн.

Компьютерлік томография жөтел, дем жетпеу, еңтігу, кеуде аймағындағы ауру сезімі, дене қызуы 38,5С жоғары болған кезде, интоксикация кезінде көрсетілген.

Сондай-ақ, компьютерлік томография қосымша асқынуларға күдік пайда болған кезде, прогресті бағалау үшін белгілердің нашарлап кеткен кезінде белгіленеді: өкпе эмболиясы, өкпе ісігі, қайталама бактериалды инфекцияның қосылуы және басқалар.

Компьютерлік томографиядан өтуге мүмкіндік болмаған жағдайда, осы көрсеткіштер бойынша кеуде рентгенографиясын жасатуға болады.



АНТИБИОТИКТЕРДІ ҚАШАН ҚОЛДАНУҒА БОЛАДЫ?

Антибиотиктерді тек қана дәрігердің тағайындау бойынша қабылдау керек.

Антибиотиктер тек қана бактериалды инфекцияларды емдеуге арналған және вирустарға қарсы әрекет етпейді.

ҮЙ ЖАҒДАЙЫНДА ҚАЛАЙ ЕМДЕЛУ ҚАЖЕТ?



Біріншіден, үйде болып, вирустық инфекция белгілері бар екені туралы жұмыс басшылығын ескертіп, отбасының өзге мүшелерінен оқшаулану керек, емханаға қоңырау шалып, учаскелік дәрігерге СМС-хабарлама жолдап, оған вирустық инфекция белгілері бар екені туралы хабарлау қажет.

Емхана мамандары коронавирустық инфекцияны емдеу және диагностикасы клиникалық хаттамасына сәйкес амбулаторлық жағдайда пациентке қашықтан бақылау жүргізеді.

Күнделікті тыныс алу жиілігін, дене қызуын, жүрек соғысы жиілігін, ентігу, жөтелдің пайда болуы немесе күшеюі сияқты белгілерге бақылау жүргізіп отыру қажет. Бұған қоса, көбірек жылы сұйықтық ішіп (су, шай, сусындар), дене белсенділігін төмендету керек.

3-5 күннен кейін дене қызуы түспесе немесе қайтадан басталса, жөтел пайда болса/күшейсе, бұл туралы учаскелік дәрігерге хабар беру керек – ол қажет ем шараларын тағайындайды.

Тынысалу жиілігі минутына 24-тен асса, бөлме ішіндегі қозғалыста және сөйлегенде ентігу күшейсе, импульстік оксиметрия көрсеткіші 95%-дан төмен болса, дәрігерге хабарласу немесе жедел жәрдем шақыру керек, үйде емделу немесе жағдайдың күрделілігіне қарай тәуліктік стационарға жату ұсынылады.



ПТР ТАЛДАУЫНЫҢ НӘТИЖЕСІ - ОҢ, БЕЛГІЛЕРІ ЖОҚ. НЕ ІСТЕУ КЕРЕК?

Үйде болып, өзге отбасы мүшелерінен оқшаулану керек, маска тағып, қолды жиі жуып және спирт-санитайзермен тазалап, жеке ыдыс-аяқ қолданып, бөлмені жиі желдету керек. Вирустық инфекция белгілері бар екені туралы жұмыс басшылығын ескертіп, емханаға қоңырау шалып, учаскелік дәрігерге СМС-хабарлама жолдап, оған вирустық инфекция белгілері бар екені туралы хабарлау қажет.

Емхана мамандары коронавирустық инфекцияны емдеу және диагностикасы клиникалық хаттамасына сәйкес амбулаторлық жағдайда пациентке қашықтан бақылау жүргізеді.

Күнделікті тыныс алу жиілігін, дене қызуын, жүрек соғысы жиілігін, ентігу, жөтелдің пайда болуы немесе күшеюі сияқты белгілерге бақылау жүргізіп отыру қажет. Бұған қоса, көбірек жылы сұйықтық ішіп (су, шай, сусындар), дене белсенділігін төмендету керек.



ПТР ТАЛДАУЫНЫҢ НӘТИЖЕСІ - ОҢ, БЕЛГІЛЕРІ БАР. НЕ ІСТЕУ КЕРЕК?

Біріншіден, үйде болып, вирустық инфекция белгілері бар екені туралы жұмыс басшылығын ескертіп, отбасының өзге мүшелерінен оқшаулану керек, емханаға қоңырау шалып, учаскелік дәрігерге СМС-хабарлама жолдап, оған вирустық инфекция белгілері бар екені туралы хабарлау қажет. Емхана мамандары коронавирустық инфекцияны емдеу және диагностикасы клиникалық хаттамасына сәйкес амбулаторлық жағдайда пациентке қашықтан бақылау жүргізеді.

Күнделікті тыныс алу жиілігін, дене қызуын, жүрек соғысы жиілігін, ентігу, жөтелдің пайда болуы немесе күшеюі сияқты белгілерге бақылау жүргізіп отыру қажет. Бұған қоса, көбірек жылы сұйықтық ішіп (су, шай, сусындар), дене белсенділігін төмендету керек.



ПТР ТАЛДАУЫНЫҢ ҚОРЫТЫНДЫСЫ - ТЕРІС, БІРАҚ ЖӨТЕЛ, ӘЛСІЗДІК ПЕН ТЕМПЕРАТУРА БЕЛГІЛЕРІ БАР. НЕ ІСТЕУ КЕРЕК?

Күнделікті тыныс алу жиілігін, дене қызуын, жүрек соғысы жиілігін, ентігу, жөтелдің пайда болуы немесе күшеюі сияқты белгілерге бақылау жүргізіп отыру қажет. Бұған қоса, көбірек жылы сұйықтық ішіп (су, шай, сусындар), дене белсенділігін төмендету керек, дене қызуы 38С немесе жоғары болса, парацетамол ішу қажет. Егер созылмалы ауру бар болса (гипертензия, қант диабеті, жүрек ишемиясы, өкпенің созылмалы ауруы, бронх демікпесі), негізгі ауруды емдеуді жалғастыру керек.

3-5 күннен кейін дене қызуы түспесе немесе қайтадан басталса, жөтел пайда болса/күшейсе, бұл туралы учаскелік дәрігерге хабар беру керек – ол қажет ем шараларын тағайындайды.



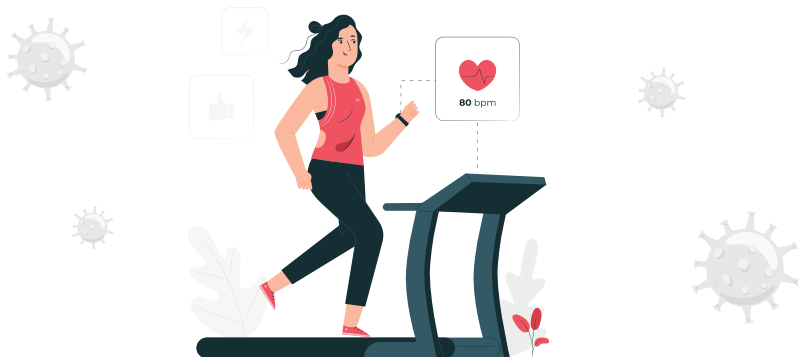
ПТР ТАЛДАУЫНЫҢ ҚОРЫТЫНДЫСЫ - ОҢ, БІРАҚ БЕЛГІЛЕР ЖОҚ. МАҒАН ҮЙДЕН ШЫҒУҒА БОЛА МА?

Үйден шығуға болмайды. Мұндай адамдар COVID-19 инфекциясының белгісіз түрін тасымалдаушылар. Олар қатаң карантиндік талаптарды сақтап, үйде болуы керек, отбасының өзге мүшелерінен оқшаулану керек, жұмыс басшылығын ескертіп, емханаға қоңырау шалып, учаскелік дәрігерге СМС-хабарлама жолдап, оларды ПТР талдауының нәтижесінің оң екені туралы ескерту қажет.

Ұсынылмайды:

Дүкенге баруға, далада және басқа қоғамдық орындарда қыдыруға, қонақ күтуге, тест, қан тапсыратын және тағы басқа лабораторияларға баруға кеңес берілмейді – өйткені Сізде клиникалық белгілер бар және пандемия кезінде олар тесттің оң не теріс екеніне қарамастан, коронавирустық инфекция көрінісі ретінде бағаланады.

Компьютерлік томографияға түсіретін медициналық ұйымдарға бару – өкпедегі өзгерістер аурудың белгілі бір кезеңінде пайда болады, сондықтан бұл уақытқа тексеріс сай келмей қалуы мүмкін, ал кішігірім өзгерістер ем шараларын өзгертпейді.



КОРОНАВИРУС ИНФЕКЦИЯСЫ БАР ПАЦИЕНТТІ ОҢАЛТУ ПРОЦЕСІ ҚАЛАЙ ЖҮРЕДІ?

Ерте оңалту процесі стационарда жүргізіледі. Пациент үйге шығарылғаннан кейін, оңалту емхана дәрігерлерінің қашықтан кеңес беруі арқылы жүреді.

COVID-19 жұқтырушыларын оңалту мақсаты: тыныс алу динамикасын жақсарту, қобалжу мен депрессия белгілерін жеңілдету, аурудың асқыну қаупін азайту, қызметті қайтару және өмір сапасын жақсарту.

Оңалтудың негізгі әдістері:

- таныс алуды қалпына келтіру – аурудың клиникалық көріністеріне сәйкес тыныс алу жаттығуларын жеке таңдау, соның ішінде дренаж функциясын жақсарту үшін физикалық терапия әдістерін қолдану;
- психологиялық оңалту мен қолдау (психикалық жағдайды бағалау);
- өмір сүру қалпын жөндеу (дұрыс тамақтану, темекі шегуден бас тарту, күнделікті физикалық жаттығулар жасау әдетін, қатаю элементтерін қалыптастыру).

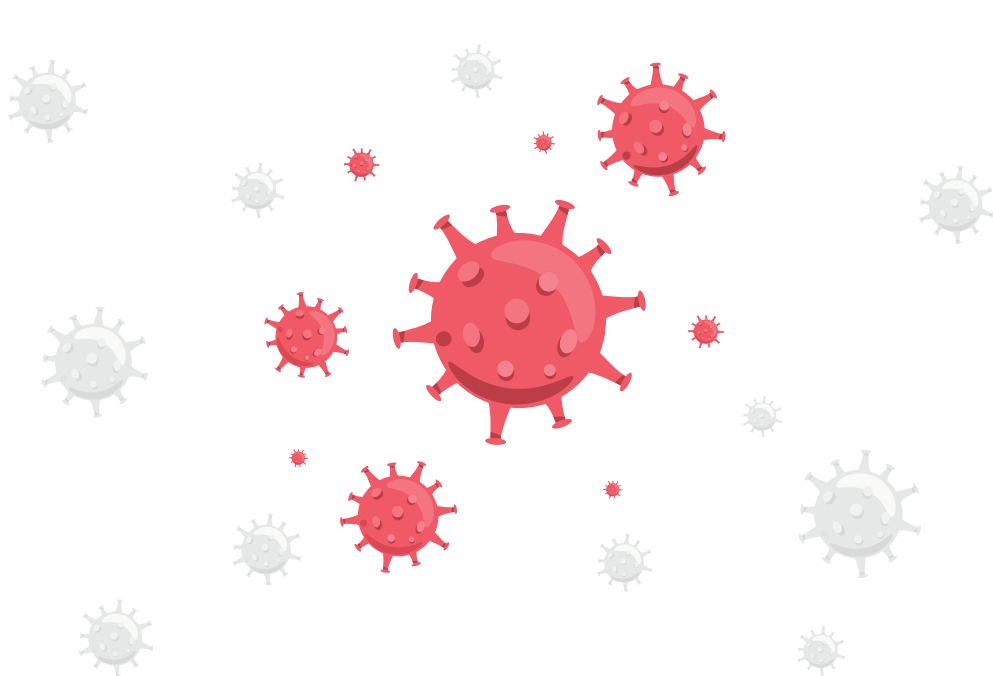


АЙНАЛАДАҒЫ АДАМДАРДЫҢ БІРІ АУЫРЫП ҚАЛСА, НЕ ІСТЕУ КЕРЕК (ұйымдасқан орталарда, қонаққа барғанда)?

Барынша қоғамдық орындарға бармау.

Денсаулық жағдайын бақылау.

Күнделікті тыныс алу жиілігін, дене қызуын, жүрек соғысы жиілігін, ентігу, жөтелдің пайда болуы немесе күшеюі сияқты белгілерге бақылау жүргізіп отыру қажет. Ауру белгілері пайда болған жағдайда, жедел жәрдем/облыстық call орталық/учаскелік дәрігер көмегіне жүгіну керек.



COVID-19 ЖҰҚТЫРУ МЕН БЕЛГІЛЕР ПАЙДА БОЛУ АРАСЫНДА ҚАНША УАҚЫТ ӨТЕДІ?

COVID-19 инфекциясын жұқтыру мен ауру белгілері пайда болу уақытының ұзақтығы 5-6 күнді құрайды, бірақ 1-14 күн арасында өзгеріп отыруы мүмкін.



ЕГЕР БІРЕУ АУЫРЫП ҚАЛСА, БІРАҚ СІЗДЕ ӘЛІ АУРУ БЕЛГІЛЕРІ ЖОҚ БОЛСА, ҚАНДАЙ ЕМ ҚАБЫЛДАУ ҚАЖЕТ?

Қосымша ем қабылдаудың қажеті жоқ.

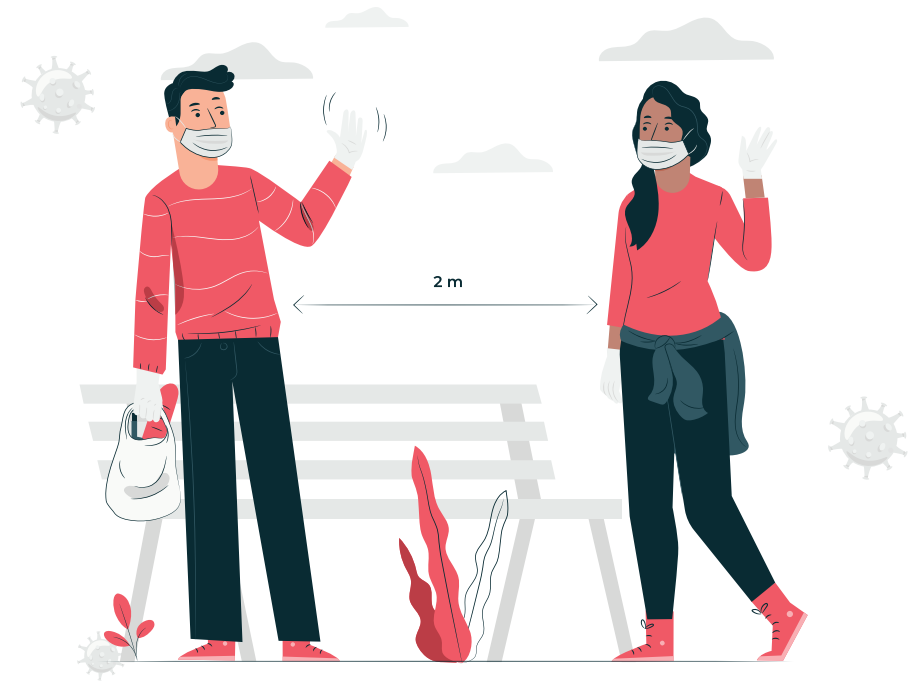
Денсаулық жағдайын бақылау.

Күнделікті тыныс алу жиілігін, дене қызуын, жүрек соғысы жиілігін, ентігу, жөтелдің пайда болуы немесе күшеюі сияқты белгілерге бақылау жүргізіп отыру қажет. Ауру белгілері пайда болған жағдайда, жедел жәрдем/облыстық call орталық/учаскелік дәрігер көмегіне жүгіну керек.



КОРОНАВИРУС ИНФЕКЦИЯСЫНЫҢ БЕЛГІЛЕРІ ҚАНДАЙ?

Коронавирус инфекциясының белгілері ЖРВИ және тұмаумен ұқсас: түшкіру, әлсіздік, бас ауруы, дене қызуының көтерілуі, тамақтың қышуы, кеуденің ауруы, жүрек қағысының жиілеуі, тез тыныс алу. Көп жағдайда бұл белгілер коронавируспен емес, қарапайым ЖРВИ-мен байланысты.



КОРОНАВИРУС ҚАЛАЙ ЖҰҒАДЫ?

COVID-19 вирусы келесідей негізде жұғады: ауа арқылы (вирус жөтел, түшкіру, әңгіме кезінде тарайды), байланыс арқылы (тұрмыстық заттар).



КОРОНАВИРУСТЫҢ АЛДЫН АЛУДЫҢ ҚАНДАЙ ШАРАЛАРЫ БАР?

Біріншіден, адам санитарлық гигиена ережелерін сақтауы және қоғамдық орындарға, әсіресе, сауда орталықтары, базарлар мен қоғамдық тамақтану орындарына бармауы керек. Қолды жиі жуып, арнайы антисептикалық құралдарды қолдану қажет. Жұмыс бөлмесін жиі тазартып тұру керек: ылғалды тазарту жұмыстарын жүргізіп, жиі желдету. Өзіңізбен бірге бір реттік сүлгілер алып жүріп, жөтелгенде не түшкіргенде ауыз бен мұрынды жабу керек. Ортақ тұрмыстық заттарды қолданбауға тырысқан жөн.



ЖҮРЕК, ӨКПЕ ЖӘНЕ ТАҒЫ БАСҚА СОЗЫЛМАЛЫ АУРУЛАР БАР БОЛСА, НЕ ІСТЕУ КЕРЕК?

Дәрігер ұсыныстарын қатаң сақтау және үнемі байланыста болу.

Кардиолог, эндокринолог, пульмонолог және басқа дәрігерлердің ауруға байланысты бұрын тағайындаған дәрілерін қабылдауды жалғастыру.

Созылмалы ауруға қатысты жағдай қиындап кетсе (артериалды қан қысымының жоғарылауы, қандағы қант мөлшерінің өзгеруі және т.б.), жедел жәрдем немесе байланыстағы дәрігер көмегіне жүгіну.

КОРОНАВИРУС ИНФЕКЦИЯСЫНЫҢ БЕЛГІЛЕРІ ҚАНША УАҚЫТ АРАЛЫҒЫНДА ПАЙДА БОЛУЫ МҮМКІН?

Вирусты жұқтыру сәтінен бастап инкубация кезеңі 14 күннен 28 күнге дейін жалғасуы мүмкін.



КОРОНАВИРУСТЫ ЕМДЕУ ҚАЛАЙ ЖҮРГІЗІЛЕДІ?

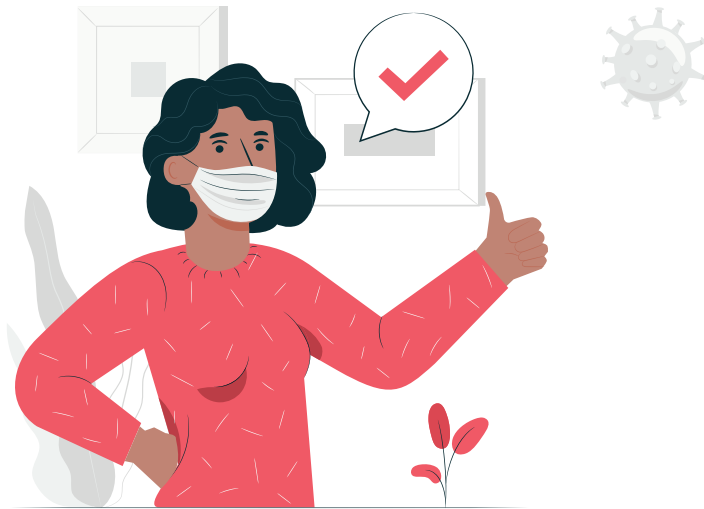
Коронавирусты емдеу қабылданған хаттама негізінде жүреді. Бұл симптомдық емдеу, арнайы вирусқа қарсы препараттарды қолдану және жеке гигиена ережелерін сақтау.



КОРОНАВИРУС КЕЗІНДЕ АУРУХАНАҒА ЖАТҚЫЗУ МІНДЕТТІ МЕ?

Үйде ем қабылдауға бола ма?

Бұл әр адамның өз денсаулығына деген жауапкершілігіне байланысты. Үй карантині дәрігердің барлық нұсқауларын сақтау кезінде ғана мүмкін. Карантин кезінде адам тұрғылықты жерінен шығуына болмайды, оған жұмыс пен сабаққа баруға рұқсат етілмейді. Басты гигиеналық талаптар сақталса, отбасы мүшелерінің вирусты жұқтыру қаупі төмендейді – маска тағу, жеке ыдыс-аяқ қолдану, қолды жиі жуу және тері антисептиктерін қолдану, бөлмені тұрақты желдету. Ешбір жағдайда сырттан ешкіммен байланыс орнатпау қажет.



АУРУ ЕМЕС АДАМДАРҒА МАСКА ТАҒУ МІНДЕТТІ МЕ? ВИРУС ЖҰҚТЫРМАУ ҮШІН ҚАНДАЙ МАСКА КИЮ КЕРЕК?

Дені сау адамдарға маска кию міндетті емес. Егер маска кесе, үш қабатты немесе №95 респираторлық маскларды қолдануға кеңес беріледі.



ВИРУСТЫҢ АЛДЫН АЛУ ҮШІН ҚАНДАЙ ВИТАМИНДЕР ҚАБЫЛДАҒАН ДҰРЫС?

Арнайы витаминдер қабылдаудың қажеттілігі жоқ. Қазір адамдар дұрыс тамақтануы керек, әсіресе көкөністер мен жемістерді көп жеу қажет. Мүмкіндігінше үйде дайындалған тағамды қолданған дұрыс.



ҚАНДАЙ ЖАҒДАЙЛАРДА ЖЕДЕЛ ЖӘРДЕМ АУРУХАНАҒА АПАРАДЫ?

Коронавирус инфекциясын емдеу және диагностика жасау клиникалық хаттамасына сәйкес пациентті ауруханаға жатқызу аурудың жалпы жағдайын бағалағаннан, ентігудің барын, 1 минутта дем алу жиілігін, қанның оттегімен қанығу дәрежесін (сатурация) анықтағаннан кейін жүреді және осы көрсеткіштерге байланысты кейінгі емдеу тактикасы белгіленеді.

Егер науқастың жасы 65 жастан жоғары, созылмалы аурулардың болуы (қант диабеті, қан айналымы жүйесі аурулары, өкпенің созылмалы аурулары, БСЖ, жүктілік) сияқты ауыр немесе орташа ауырлық қауіп факторлары болса, емдеу шараларын жүргізу үшін пациент стационарға жатқызылады.

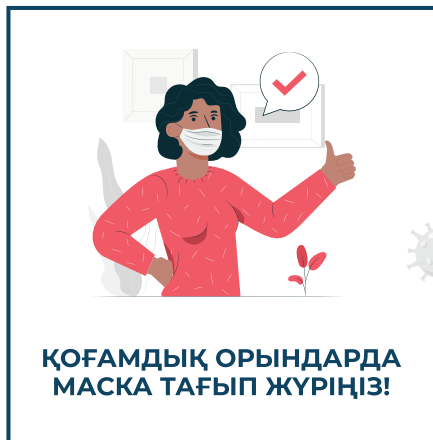
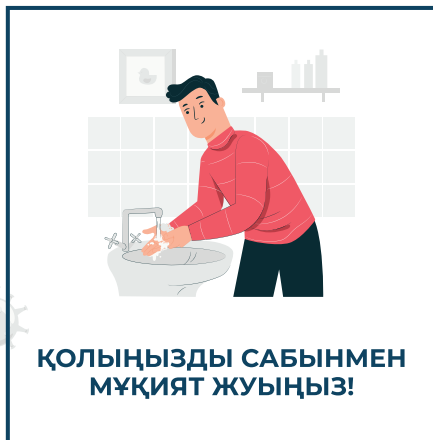


ЖМКБ CALL ОРТАЛЫҚТАРЫ БОЙЫНША АҚПАРАТ

Ақмола облысы	8 7162 723286
Ақтөбе облысы	8 7132 907070
Алматы облысы	8 7282 412131
Атырау облысы	8 7122 980292
Батыс Қазақстан облысы	8 7232 701131
Жамбыл облысы	8 7262 437678
Қарағанды облысы	8 7112 518255
Қостанай облысы	8 7212 566010
Қызылорда облысы	8 7142 265382
Маңғыстау облысы	8 7242 400001
Павлодар облысы	8 7292 317555
Солтүстік Қазақстан облысы	8 7187 675208
Түркістан облысы	8 7152 525059, 460008
Шығыс Қазақстан облысы	109
Алматы қаласы	8 7273 000103
Нұр-Сұлтан қаласы	8 7252 539114
Шымкент қаласы	8 7172 705103

ӨЗИҢІЗДІ ЖӘНЕ ЖАҚЫНДАРЫҢЫЗДЫ КОРОНАВИРУСТАН ҚАЛАЙ ҚОРҒАЙСЫЗ?

**STOP
COVID-19**



**ӨЗИҢІЗДІҢ ЖӘНЕ ЖАҚЫНДАРЫҢЫЗДЫҢ
ДЕНСАУЛЫҒЫ ӨЗ ҚОЛЫҢЫЗДА ЕКЕНІН ҰМЫТПАҢЫЗ!**

